



p.6 | **Educació Social i  
Gent Gran**

p.4 | **Traslladem les seus de  
Lleida i Camp de Tarragona**

p.12 | **El Servei d'Orientació  
Professional durant el 2014**



# sumari full informatiu

març 2015 | núm. 71



	3	<b>PRESENTACIÓ</b>
	4	<b>COL·LEGI</b>
	5	Hem fet les maletes El CEESC ens hem pronunciat...
	6	<b>OPINIÓ I COL·LABORACIONS</b>
	10	La figura de l'educador en l'àmbit de gent gran Servei sociojurídic a la presó de joves
	11	<b>SERVEIS</b>
	12	Llibres d'interès Tastets de llengua El Servei d'Orientació Professional del CEESC durant el 2014
	12	<b>ACTIVITAT COL·LEGAL</b>
	15	#13Experiències
	17	Avenços en el programa SocialGlobal El Futur dels Serveis Socials Municipals davant la Reforma de l'Administració Local
	20	Crònica de les VIII Jornades d'Infància i Educació Social
	23	Vols participar en la creació del glossari terminològic català per a la mediació? Enguegem RetinES. Canal de Projectes Audiovisuals d'Educació Social
	24	Presentació dels projectes guanyadors de la Convocatòria d'Ajuts a Iniciatives Socials i Cooperació 2014
	25	<b>AGENDA</b>
	27	Formació del CEESC Abril 2015 Càpsules d'Educació Social Abril-Juny 2015

Edita:  
**Col·legi d'Educadores i  
Educadors Socials de Catalunya (CEESC)**

Aragó, 141-143, 4a planta.  
08015 Barcelona  
Tel. 93 452 10 08  
Fax. 93 518 30 54

Redacció: comunicacio@ceesc.cat

Disseny i maqueta: Jordi Sales Roqueta  
Il·lustracions: Jordi Sales Roqueta

Impressió: Codipre Arts Gràfiques, SL.  
Sabadell  
Dipòsit Legal: B-20441/91  
ISSN: 1888-4725  
Revista periòdica

*El Col·legi no es fa responsable de les opinions que no han estat emeses directament pel Col·legi en les seccions que li pertocuen, ni del contingut dels articles que no hagin estat directament organitzats pel CEESC.*



# Alea iacta est!

## ■ Ricard Fernández <sup>1</sup>

**Vaig rebre un correu:** *Hola Ricard, què et semblaria escriure la presentació del Full Informatiu de març?* Jo, vaig pensar... doncs vingia! Quin repte i quina oportunitat poder expressar-me i obrir el *Full Informatiu* d'aquest mes.

Qui sóc quan sóc? Agafo el meu perfil de twitter (@rifepa86) per ajudar a definir-me: *trapezista social i cercador d'escenaris complexos. Especialista en acompanyar en la resolució de laberints. [De]formació professional educador social, dels de la diplomatura, forjat a la Rovira i Virgili, i amb orgull. Vinc del voluntariat; de l'esplai; de Creu Roja Joventut, on en vaig aprendre moltíssim i vaig conèixer gent extraordinària; de treballar en l'educació en el lleure com a monitor; de treballar de nit en una casa d'acollida de transeünts; vaig començar el 2008 com a educador de caps de setmana en un CRAE i actualment treballo com a director al mateix centre que em va donar l'oportunitat de créixer professionalment. Ah! I sóc de Tarragona, amant de la seva cultura i les seves tradicions. Penso que em puc donar per presentat i presentar-vos les línies que a continuació llegireu: us parlaré de la delegació del Camp de Tarragona, dels projectes a curt i llarg termini, dels canvis, els desitjos i del CEESC.*

**Tarragona i el CEESC.** Agafo el relleu del Lluís Canals, que, per causalitats, ell ja va presentar el *Full Informatiu* del març del 2013. Un any més tard, les coses han evolucionat, així que em presento com a nou president de la Junta delegada del CEESC a Tarragona, on m'acompanyen el Gabi, l'Ester, el Jordi i el Toni. Alguns venim de la junta anterior i d'altres s'han incorporat durant el camí per seguir plegats. La delegació està estable, aquell vaixell que vam reflotar ja està assentat [toco fusta] i podem navegar cap a on vulguem.

**Rumb a Ítaca.** Com a Junta delegada ens plantejem el repte d'oferir tres cursos durant l'any i una Càpsula per mes; d'enfortir els vincles amb la universitat per tal d'apropar-nos als estudiants, de crear grups de treball dels diferents àmbits per a fer-nos més forts com a professionals i de crear una relació d'ajuda i

coneixements entre tots. Els nostres grans reptes són, per una banda, crear un grup de treball de centres residencials de DGAIA i, per altra banda, construir una jornada de treball amb diferents professionals sobre els centres residencials, durant el primer trimestre del 2016. Sabeu com ho farem? AMB TU! T'hi apuntes o t'ho hauran d'explicar?

**Fem les maletes.** Aprofito aquest espai per ser transparent, comentar i explicar a tots els que ens acompanyen que la seu del CEESC al Camp de Tarragona, que actualment es troba ubicada a Reus, es trasllada el mes de març. Ha estat una decisió difícil i molt pensada, però s'ha convingut fer un canvi en la manera de treballar. Ara estem pagant un lloguer mensual car i la Junta actual pensa que no és ni moral ni ètic seguir pagant aquesta quantitat de diners tan elevada, i més en els temps en què ens trobem. Apostem per un espai de treball compartit, el que s'anomena "coworking", reduint el lloguer i, d'aquesta manera, poder revertir la diferència en activitats per als col·legiats i les col·legiades. Ens traslladem a Tarragona ciutat, en un espai a prop de l'estació d'autobusos, a pocs minuts de l'estació de trens i amb zona d'aparcament al costat. És un despatx individual dins d'un espai col·lectiu on es comparteixen les despeses.

S'acaba l'espai per escriure, així que seré breu: T'hi esperem! Anima't a moure el Camp de Tarragona, que ja sabeu què diuen de nosaltres: "gent del camp, gent del llamp".

Per cert, ja us heu mirat el sumari? Va carregadet aquest Full, eh? Trobareu informació sobre el Col·legi, concretament sobre els canvis a les delegacions; també us mostrem un article sobre el servei jurídic; l'activitat col·legial amb un glossari de mediació i la crònica de les Jornades d'Infància, i per a aquells que tingueu ganes de fer coses, no podeu deixar d'anotar-vos a l'agenda: les xerrades del DIXIT, les Càpsules, els cursos de formació i informació sobre els projectes de cooperació per a aquest 2015.

Fins aviat i una forta abraçada! ■

<sup>1</sup>Educador social. President de la Junta delegada del CEESC al Camp de Tarragona. Col·legiat 9666.

# Hem fet les maletes

**A**quest mes de març hem canviat dues de les nostres adreces. Les seus de les delegacions al Camp de Tarragona i a Lleida s'han traslladat.

Després de processos de reflexió, i d'acord amb la realitat dels temps i de la dinàmica col·legial, ens hem decidit per fer un gir en els llocs des dels quals fer pivotar l'atenció a col·legiades, col·legiats i ciutadania en general.

El model pel qual ens hem decantat suposa disposar de llocs ben comunicats, ajustats en les seves dimensions, en espais i amb serveis compartits. Aquesta opció suposa un estalvi econòmic que esperem poder revertir en una major i millor oferta en l'atenció i els serveis.

A més, el canvi ens esperona a seguir treballant en la generació de complicitats i connexions amb agents, entitats i institucions que, a més de profitoses per a tots, preveiem que ens permetran seguir ampliant horitzons de desenvolupament professional.

Tots els que en els darrers mesos hem estat treballant pel canvi, estem encantats amb els resultats i ansiosos per rebre les vostres visites. Qui no està orgullós d'ensenyar la seva casa nova als amics? És així com us esperem, com als amics que estem encants de rebre cada vegada que passeu a prop, quan vulgueu fer-la petar o quan ens hagueu de demanar suport o un consell. Més que mai, aquestes noves cases són les nostres (vostres) cases, i no volem altra cosa que fer-vos-hi sentir de gust.

Us hi esperem en els nostres horaris habituals o en qualsevol altre moment que us pugui convenir si ens ho demaneu. El cafè el posem nosaltres!

## **Delegació del CEESC a Lleida**

Rambla Ferran, 32  
25007 Lleida

[lleida@ceesc.cat](mailto:lleida@ceesc.cat)

## **Horari d'atenció al públic:**

Dimarts, de 16.30 a 19.30 hores

Dijous, de 10 a 13 hores

## **Delegació del CEESC al Camp de Tarragona**

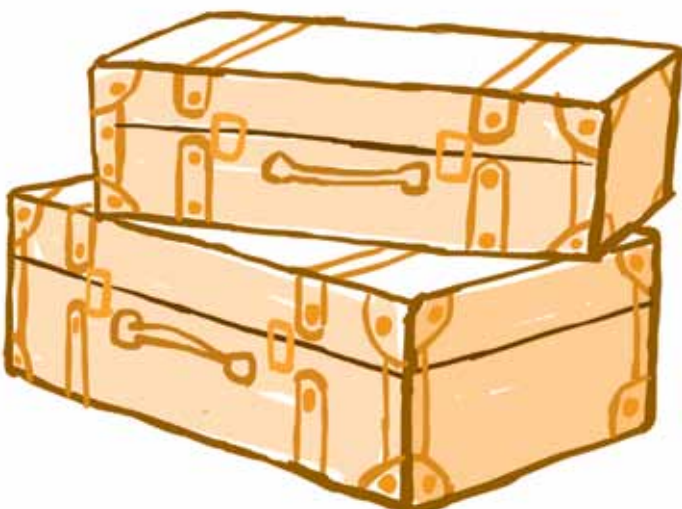
Cowork Tarraco  
Pau Claris, 2  
43005 Tarragona

[tarragona@ceesc.cat](mailto:tarragona@ceesc.cat)

## **Horari d'atenció al públic:**

Dimecres, de 17 a 20 hores

Divendres, d'11 a 14 hores ■





# El CEESC ens hem pronunciat...

**5 de gener** - Recolzem el manifest unitari **"Cap nen de casa sense joguines. També pot ser discriminatori"**, que denuncia una campanya de Plataforma X Catalunya per recollir joguines prioritant els infants "de casa". El manifest posa en evidència que la campanya és un atemptat als drets més elementals de l'infant, una apropiació indeguda d'iniciatives solidàries sense garanties d'equitat i una profunda discriminació per raons d'origen o cultura de les famílies destinatàries.

**28 de gener** - Ens afegim a la carta enviada al Ministeri d'Interior per diverses organitzacions socials, culturals i religioses que mostra la nostra **preocupació davant les convocatòries d'actes "contra l'islam" de caràcter intolerant i xenòfob. La carta sol·licita que no s'autoritzi una manifestació o acte públic de tals característiques que encoratgi la intolerància** cap a la diversitat cultural i religiosa, i que requereixi l'actuació institucional necessària, per posar a disposició judicial, als qui puguin ser infractors de drets i llibertats fonamentals dels espanyols i immigrants, amb motiu de la intolerància religiosa i cultural cap als membres, llocs de culte i entitats de les comunitats musulmanes. Les concentracions convocades eren la **resposta a l'atemptat comès a París contra la revista satírica Charlie Hebdo en nom de l'Islam.**

**30 de gener** - Publiquem el nostre desacord amb les retallades als centres d'atenció a dones que

han patit violència masclista sense acceptar l'al·legació que vam presentar conjuntament amb el Col·legi de Psicologia de Catalunya i el de Treball Social. **Estem en contra de la modificació en la Cartera de Serveis Socials, que comporta la reducció del nombre de professionals en aquests serveis públics.** Tot i l'entrada en vigor d'aquestes retallades, la Generalitat deixa oberta la possibilitat a les entitats que s'encarreguen de gestionar aquests serveis, perquè puguin seguir amb el mateix personal amb què comptaven abans de l'entrada en vigor de l'Ordre. D'altra banda, l'administració dona la responsabilitat a les pròpies entitats, mentre deixa de pagar els serveis que nosaltres considerem els adequats. La responsabilitat recau en els gestors, que han de fer front a les retallades que fa l'administració i donar la cara amb les persones usuàries i també amb els treballadors i les treballadores.

**19 de febrer** - Ens adherim a la **declaració "Stop Islamofòbia! No deixem que els racistes i els feixistes ens divideixin"**, impulsat per Unitat contra el Feixisme. Aquesta declaració vol ser una crida per donar el màxim suport als moviments amplis contra el feixisme, el racisme i la islamofòbia arreu d'Europa, i a la creació d'aquest tipus de moviments allà on encara no existeixin. També expressem el nostre suport a les manifestacions al voltant del Dia Internacional Contra el Feixisme i el Racisme.

**2 de març** - Signem la carta de la convocatòria del **Fòrum d'Alternatives**

**a l'Atur, la Pobresa i la Desigualtat** que se celebrarà a Barcelona els dies 24, 25 i 26 d'abril de 2015. També col·laborarem amb el grup promotor en la seva organització. **L'objectiu d'aquest fòrum és aprofundir en les dimensions de l'atur, la pobresa i la desigualtat, conèixer les seves causes i els seus responsables,** és avançar mitjançant el diàleg i el debat de les organitzacions, moviments i plataformes socials participants en la recerca de les solucions i alternatives al "desordre" econòmic, social i polític existent.

**4 de març** - La **Comissió Promotora de la ILP Renda Garantida de Ciutadania presenta en roda de premsa la Carta "És urgent aprovar la llei de la renda garantida de ciutadania"**. Aquesta carta, que per part del CEESC han signat el president Paco Gea i la vicepresidenta Míriem Solsona, exigeix l'aprovació urgent de la proposició de llei de Renda Garantida de Ciutadania després de denunciar l'obstrucció del Govern de la Generalitat i CiU en la tramitació d'una proposició de llei efectuada per la via d'urgència.

**El CEESC ha de ser la veu i la representació constant del que dieu i feu els nostres col·legiats i col·legiades. Per això, els nostres recursos sempre estan al servei dels posicionaments, de les mobilitzacions i de les demandes que ens pugueu remetre. Us animem a fer-nos arribar qualsevol iniciativa, per tal que hi puguem donar recolzament. ■**



## La figura de l'educador en l'àmbit de gent gran

Aquest text consta de tres articles redactats per 4 professionals que aborden, des de diferents perspectives i experiències, la tasca de l'educador/a social en l'àmbit de la gent gran.

### **FUNCIONS I CONDICIONS LABORALS DELS EDUCADORS SOCIALS**

**Alba Mauri** (col. núm. 9789) i **Mireia Morán** (col. núm. 9780), membres del Grup de Treball de Gent Gran del CEESC.

Tot recordant la feina duta a terme pel Grup de Treball de l'àmbit de Gent Gran del CEESC, coordinat per en Xavier Lorente i Guerrero, l'any 2000, us traslladem tot seguit la definició dels objectius de l'educador/a social en centres residencials i centres de dia de Gent Gran.

#### **La filosofia d'actuació és “donar vida als anys” i d'aquesta, se'n despleguen els següents objectius:**

- Potenciar la dimensió lúdica, creativa i relacional de la persona.
- General il·lusió.
- Contribuir al fet que la persona reelabori i doni continuïtat al seu propi projecte de vida.
- Integrar els familiars dels residents en el procés de dinamització.
- Potenciar la capacitat de decisió i d'autogestió de la persona.
- Normalitzar la vida de la persona gran com a persona abans que com a malalt.
- Recuperar i mantenir la vinculació amb la institució, l'entorn i la vida social.
- Mantenir i potenciar les capacitats físiques, psíquiques i socials tenint en compte la persona com un ésser biopsicosocial i espiritual.

#### **Funcions de l'educador/a social en centres residencials i centres de dia de gent gran:**

- Dissenyar, planificar i avaluar les activitats de dinamització.
- Motivar, facilitar i canalitzar iniciatives.
- Transmetre estratègies i eines facilitadores de la relació i la comunicació interpersonal.

## Relacionades amb l'equip interdisciplinari:

- Participar en l'elaboració d'un pla individual d'atenció, en el plantejament d'objectius, activitats i seguiment de resultats.
- Donar a conèixer i proporcionar els recursos a la resta de professionals.
- Col·laborar en els programes de formació del personal del centre potenciant els aspectes de qualitat de vida, conjuntament amb els aspectes assistencials.
- Vetllar pel treball coordinat entre diferents àmbits d'actuació (sanitari, social, etc.).

## Relacionades amb els familiars, voluntaris, etc.:

- Implicar les famílies i persones de referència (amics, veïns, etc.) en la dinamització del centre (història de vida dels residents, sortides, tradicions, costums...).
- Oferir eines i estratègies d'estimulació i relació en les situacions de discapacitat (demència, etc.).
- Acompanyar en el procés de dol.

## Condicions laborals: l'emergència del servei atès l'envelliment i les ràtios

En la nostra tasca professional com a educadors socials, molt sovint ens trobem confusió entre la figura de l'educador/a social i la de l'animador/a sociocultural.

La funció del TASOC (tècnic superior en Animació Sociocultural) està orientada cap a propostes de dinamització pensades en el lleure i activitats lúdiques en general, mentre que l'educador/a social (grau en Educació Social) està més orientat a dissenyar un programa anual d'activitats, amb indicació dels objectius, calendaris, mètodes i tècniques d'execució i sistemes d'avaluació. Una intervenció personalitzada que incideix en una millor qualitat de vida.

Històricament, la dinamització sociocultural ha estat desenvolupada per professionals del camp de l'animació sociocultural. Amb l'aparició de la diplomatura d'Educació Social, l'any 1992, les activitats d'animació sociocultural i educatives han passat a ser competència de l'educador/a social. Moltes vegades, des de la direcció dels centres residencials es fa una demanda de la nostra professió enfocada exclusivament a l'animació lúdica, d'oci i amb una participació massiva sense tenir en compte els objectius, metodologia o indicadors.

Pel que fa a les condicions laborals, **fa 7 anys l'educador/a social en centres residencials tenia un contracte de 40 hores setmanals**, amb un calendari complet d'activitats, reunions interdisciplinàries d'equip, temps de preparació

i creació de material i un temps per a la reflexió i d'avaluació dels objectius. Amb l'actual crisi, s'han realitzat moltes **retallades en l'àmbit de benestar social que comporten una reducció d'hores de més de mitja jornada laboral**, fet que afecta la qualitat del servei i obliga l'educador/a social a treballar a diversos centres residencials per poder arribar a final de mes amb un sou bastant precari

Tot això suposa que l'educador/a social només estigui contractat per a l'execució de les activitats, havent de realitzar fora d'horari laboral la planificació, el disseny, la creació i la compra de material i l'avaluació, i en queden excloses les reunions interdisciplinàries d'equip. Tampoc no poden estar present en les festes de calendari, ni fer projectes que no siguin les activitats pautades del dia a dia. Això implica activitats massives, sense poder fer un treball més individualitzat amb les persones i amb unes ràtios que no permeten realitzar un bon treball centrat en la persona. Les ràtios de l'educador/a social haurien de ser de 8 a 10 persones per activitat i la realitat és que són de 15 a 20 persones per activitat on es barregen diferents perfils cognitius, fet que dificulta una bona dinàmica dels tallers.

**Creiem que la nostra professió en aquest àmbit s'està desvirtuant**; en lloc d'evolucionar cap a un model centrat en la persona, estem retrocedint altra vegada cap a l'assistencialisme, la caritat i la beneficència.



## EL PAPER DE L'EDUCADOR SOCIAL EN L'ÀMBIT DE LA PARTICIPACIÓ AMB PERSONES GRANS

**Montse Freixa** (col. núm. 100). *Tècnica de la Direcció de Serveis a les Persones i Territori, Districte de l'Eixample.*  
*Membre del Grup de Treball de Gent Gran del CEESC.*

Quan parlem de les persones grans avui, hem de tenir en compte una forquilla d'edats amplíssima, amb una diversitat de realitats i circumstàncies tan gran com la pròpia societat pot generar.

Des d'aquest punt de vista, el treball en l'àmbit de la participació ha de tenir clar que es tracta de donar respostes no genèriques i cada vegada més específiques i adaptades a les diferents realitats, tan adequades a cada persona com sigui possible, per tal de facilitar l'encaix de totes elles en el teixit social.

Per fer-ho, hem de posar en valor allò que de potencial positiu tenen totes les persones, per construir entre tots una societat inclusiva, al marge d'estigmes que malmeten la dignitat i limiten la plena integració social. Aquest ha de ser el punt de partida de la tasca dels educadors en els àmbits participatius amb les persones grans.

Quan parlem de participació, volem incidir en la participació activa de les persones grans i, per tant, estem parlant de **facilitar, de promoure, i d'impulsar la implicació del màxim nombre possible de persones grans en el disseny d'aquelles activitats i serveis que els incumbeixen**, però no només. També cal promoure i desenvolupar xarxes de col·laboració amb el teixit social, i generar actituds compromeses amb les diverses realitats existents en el conjunt de la societat.

Avui la societat ja ofereix moltes propostes de participació transversals i per tant les persones grans hi poden prendre part. Com, de fet, ja estan fent.

Però tenim encara una tasca important a fer amb relació a l'apoderament de les persones grans, en el trencament dels tòpics que els ridiculitzen, els limiten o els assimilen a la malaltia o a la incapacitat. Tenim una tasca important en promoure la integració de les persones grans en igualtat de condicions en els espais participatius, desterrant l'edatisme

existent en la societat, però també entre els mateixos col·lectius de persones grans.

Hem de generar espais de participació no excloents. Això no invalida la demanda d'espais concrets d'autogestió de persones grans, que facilitin una organització pròpia, promoguin la confluència de similituds amb relació a l'edat i/o altres circumstàncies socioculturals, i permetin un aprofitament dels recursos que moltes persones grans han acumulat per raó d'experiència i de professió.

Cal promoure, també, aquests espais de trobada i de relació més pròxims i comuns amb les necessitats dels diferents grups de població, però no han de ser excloents, ni han de viure d'esquenes al món.

En qualsevol cas, ja sigui des d'equipaments específics, com des d'altres espais de participació, la nostra tasca consisteix en **promoure espais de participació amplis, creant xarxes de col·laboració** i d'implicació de les persones grans en la construcció d'una societat més justa, més equilibrada, i més cohesionada, en què les persones grans siguin un valor actiu en la construcció d'una societat millor i no una càrrega.

Existeixen avui, des d'aquesta mirada, processos de participació que estan aconseguint un alt grau d'acceptació, en els quals les persones s'agrupen per comissions d'activitats diverses, decideixen què volen fer i com ho volen fer i ho porten a bon terme amb èxit. Parlem de grups d'entre 60 i 70 persones grans implicades en l'autogestió dels equipaments dels quals formen part.

Aquestes experiències es venen duent a terme des del 2004 al districte de l'Eixample, i ens ajuden a consolidar la tasca dels educadors en els àmbits de la participació amb persones grans.





## LA NECESSITAT DE L'ART ALS CENTRES GERIÀTRICS

**Arturo Solari** (col. núm. 9873). Educador social, artista plàstic i artterapeuta.

Als centres dedicats a l'atenció de la gent gran (centres de dia, residències geriàtriques, etc.), cada cop sembla més naturalitzat el treball amb les eines artístiques. El dibuix, la pintura, la música, el ball, el cant, les arts escèniques, etc. són emprades per una sèrie de professionals, de diverses maneres i amb diversos objectius. Per a mi, com a educador social, comptar amb coneixements en aquest àmbit significa tenir a l'abast un ventall de gran riquesa de possibilitats per a la intervenció. Crec important aclarir que existeixen diferents nivells de profunditat i intensitat en l'aplicació d'aquestes eines. **És fonamental conèixer la potència i el sentit existencial de les arts, així com haver rebut formació especialitzada.** No és el mateix omplir de color una plana fotocopiada d'un Mickey Mouse que aconseguir que una persona gran pugui fer uns traços o pinzellades lliures com a part de la seva pròpia creativitat. Aquests dos exemples compleixen finalitats diferents. No és el mateix distreure o entretenir la gent, que ajudar-la a arribar a un lloc del seu interior mitjançant l'activitat artística. L'educador social que faci

servir l'expressió artística hauria de preguntar-se per què la fa servir, amb quins objectius, què vol aconseguir? Alguns mètodes provinents de l'artteràpia ofereixen vies que poden tocar el nucli de l'existència de les persones que viuen la recta final de la seva vida. Es poden abordar qüestions tan importants com els seus records, les seves pors i problemàtiques, així com connectar-les amb les seves satisfaccions, alegries i la seva vitalitat. Els educadors i les educadores socials poden fer presents les arts en l'àmbit geriàtric i aquest fet s'hauria de celebrar. Encara més si la seva intervenció porta a la sensibilització i a la profunditat.

**Per a més informació sobre el tema i el treball de l'autor, podeu consultar:**

SOLARI, A. "Una traducción arteterapéutica en rescate de lo sencillo. El trabajo con pacientes y profesionales en una residencia geriátrica". A: GYSIN, M. i SORÍN, M. (comp.). *El arte y la persona. Arteterapia: esa hierbita verde*. Barcelona: ISPA Edicions, 2011. ■



## Servei sociojurídic a la presó de joves

Josep M. Garcia Picola, *membre del Servei d'Acompanyament Sociojurídic al Centre Penitenciari de Joves.*

**L**a Fundació Ficat té en marxa el Servei d'Acompanyament Sociojurídic en el marc d'un conveni amb la Conselleria de Justícia de la Generalitat, al Centre Penitenciari de Joves.

El **Servei d'Acompanyament Sociojurídic al Centre Penitenciari de Joves**, a La Roca del Vallès, és un servei multidisciplinari per acompanyar, apoderar i formar en Dret. Va néixer fa 19 anys, com a conseqüència d'haver detectat una manca d'informació legal a interns a la presó de joves sobre la seva situació, en especial a persones provinents de l'exclusió social, que, en ocasions, pot comportar una indefensió per desconeixement dels drets i les possibilitats legals.

Com el seu nom indica es tracta d'un acompanyament (fer camí amb) als joves de 18 a 21/23 anys que es troben complint condemna al centre penitenciari, acollint-los, escoltant-los, empatitzant-hi, supervisant la seva situació legal i **aportant els nostres coneixements jurídics per tal de prevenir situacions d'indefensió**. Ajudem a contenir ansietats i prevenir conflictes.

És un **servei totalment gratuït que es presta en col·laboració i coordinació amb els serveis ja establerts** (administració, director, serveis de tractament penitenciari, SOJP, advocats designats –reforçant el contacte amb l'intern i ajudant a la preparació del

judici). El servei s'estructura a demanda dels interns, dels professionals socials, de les entitats socials o recursos socials externs i en plena coordinació amb tots ells.

S'acompanya nois joves condemnats amb una clara situació d'exclusió social i manca de recursos econòmics i socials a l'exterior del centre penitenciari. Generalment atenem persones amb diferents perfils d'aïllament social, malaltia mental, addiccions, discapacitat...

Els oferim informació i orientació sobre què cal fer, on anar, quins procediments seguir davant problemes i/o dubtes de tipus penal i penitenciari. Alhora es treballa des d'una perspectiva d'acollida i suport personal i social, tenint present la circumstància de cada persona i el seu moment processal. Es proposa aquest servei de manera global i no limitat a un assumpte concret, tot aportant una informació general sobre el funcionament de la Justícia, sobre conceptes jurídics, sobre els recursos existents com, per exemple, quadres de causes, situació processal, suport als advocats designats, etc.

Intentem **apoderar els propis joves condemnats i formar-los jurídicament a ells i les seves famílies**. El nostre servei té un caràcter socioformatiu de cara als interns i internes; no només s'ofereix d'assessorament sinó que s'intenta fomentar la seva responsabilitat, una major autoestima,

el seu apoderament i la seva implicació en la resolució dels problemes o dubtes.

És molt important remarcar que **en cap moment substituïm ni interferim en la derivació dels casos dels joves als corresponents serveis públics** (torn d'ofici o Servei d'Orientació Jurídica Penitenciària), ni substituïm ni interferim en la feina especialista de l'advocat/ada designat per a cada causa o expedient, ni en cap cas assumim la defensa ni la representació del jove als procediments penals. Tot el contrari, pensem que som un bon recurs per tots aquests actors ja que esdevenim per a ells uns bons aliats per aconseguir que gaudeixin d'una defensa amb uns estàndards correctes de qualitat.

Des de Fundació Ficat ens interessa que conegueu aquest servei, ja que els professionals de l'educació social treballeu amb un col·lectiu vulnerable que pot passar temporalment períodes en règim tancat, primer als centres de menors i posteriorment al Centre Penitenciari de Joves. Pensem que **els agents educatius, socials i jurídics ens hem de conèixer i coordinar per tal de donar un millor servei a aquests joves que han de refer les seves vides**, que és del que es tracta.

Per a qualsevol derivació o coordinació al respecte, no dubteu a contactar amb nosaltres a [info@ficat.org](mailto:info@ficat.org). ■

# Llibres d'interès

## Diseño de políticas sociales. Fundamentos, estructura y propuestas

**Autor:** Fernando Fantova

**Edita:** Editorial CCS

Es tracta d'un recull complet i actual de coneixement sobre política social, ideal per al disseny, implementació i avaluació d'aquestes polítiques. Un assaig que aspira a avançar en la construcció d'una proposta d'esquema comprensiu i estructurat en l'àrea de política social.

Fantova es fa càrrec del moment actual de preocupació, des de diversos punts de vista i posicions, sobre la continuïtat i sostenibilitat de les polítiques socials. La seva proposta cerca trobar un llenguatge i contingut comprensible, interessant, vàlid o útil tant per a l'entorn acadèmic o investigador dedicat a l'estudi de les polítiques socials, com per al món polític i tècnic en què es desenvolupen els seus agents. ■



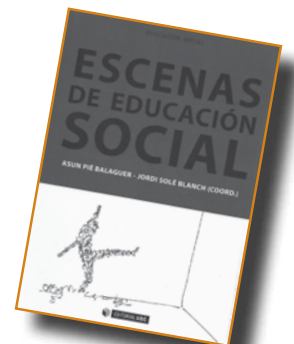
## Escenas de educación social

**Autors:** Asun Pié Balaguer i Jordi Solé Blanch (coord.)

**Edita:** Editorial UOC

Aquest llibre és la declaració d'un comprimís amb l'educació social. La voluntat que rau a les seves pàgines és pensar l'educació social des de les experiències de vida concretes, ja sigui

en l'exercici sempre conflictiu de la professió, ja sigui en les situacions forçades en què es troben aquells que, en un moment particular de les seves vides, han pogut ser objecte de les seves pràctiques. Es tracta d'onze relats, d'onze testimonis d'un recórrer, d'un sentir, un patir, que ens convoquen a revisar tot allò que hem dit sobre l'educació social i allò que hem fet en el seu nom. ■



## Tastets de llengua: Adreça electrònica o direcció electrònica?

El mot **direcció** fa referència a la trajectòria d'una cosa o d'una persona.

Per exemple:

*Quina direcció hem d'agafar per arribar al cim?*

*Per arribar-hi, heu d'anar direcció a Lleida.*

**Direcció** també és l'acció de dirigir.

Per exemple:

*La direcció de l'escola ha decidit canviar l'equipament esportiu obligatori.*

Per tant, és incorrecte usar el mot **direcció** per fer referència al domicili. En aquest cas, la paraula correcta és **adreça**.

Per exemple:

*Empleneu el formulari amb el vostre nom, data de naixement i adreça.*

I, per tant, parlem d'adreces electròniques i no pas de correus electrònics en el cas dels missatges enviats a través de la xarxa.

**Ja ho sabeu: no demaneu el correu electrònic a algú sinó l'adreça electrònica, que encara es pensarà que li voleu llegir els missatges! ■**

# El Servei d'Orientació Professional del CEESC durant el 2014

Una de les funcions del Col·legi és treballar per tal d'afavorir la inserció laboral de les educadores i els educadors socials col·legiats. Per això hem anat desenvolupant el Servei d'Orientació Professional que aglutina en el seu si diferents serveis.

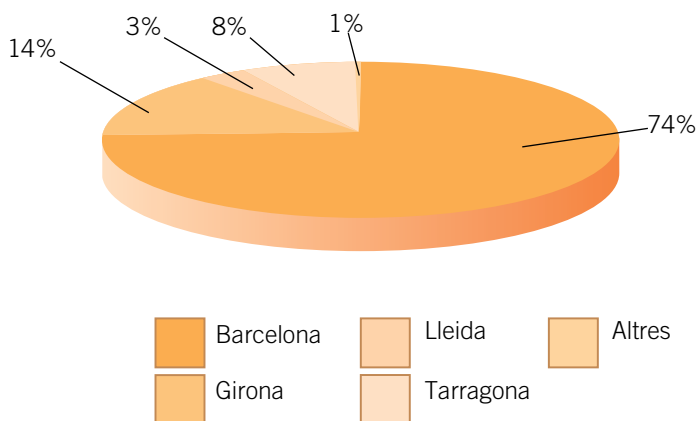
Amb aquest article us volem donar una visió general del que ha representat el SOP durant l'any 2014.

## La Borsa de treball

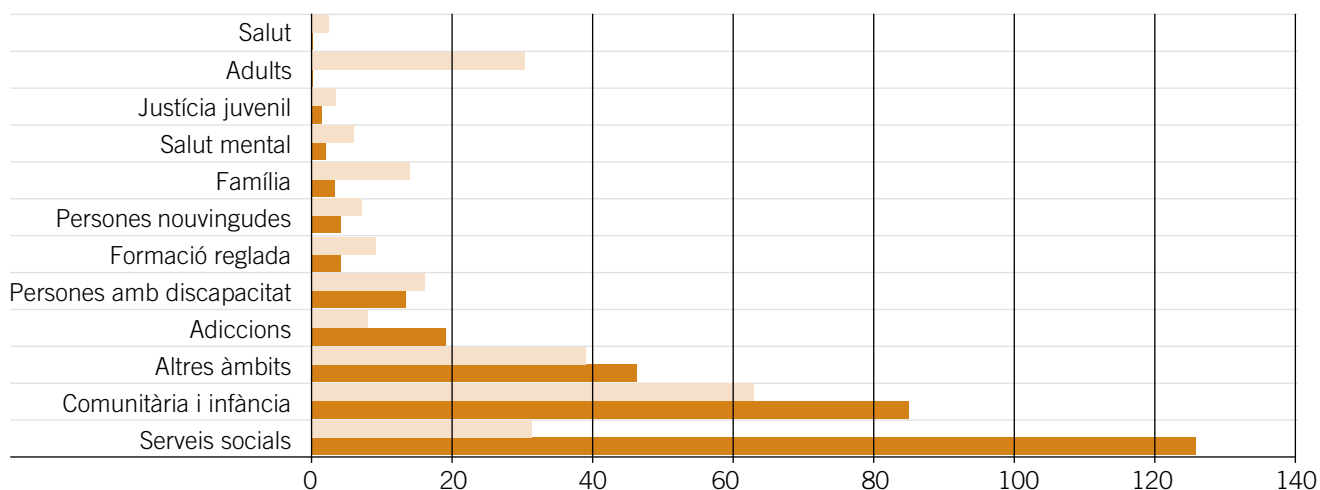
Ofereix ofertes de feina per a educadores i educadors socials i és d'accés restringit als col·legiats i col·legiades. Durant el 2014 s'hi ha inserit **503 ofertes**.

Durant aquest any 2015 està previst renovar la web de la Borsa de treball per oferir un millor servei.

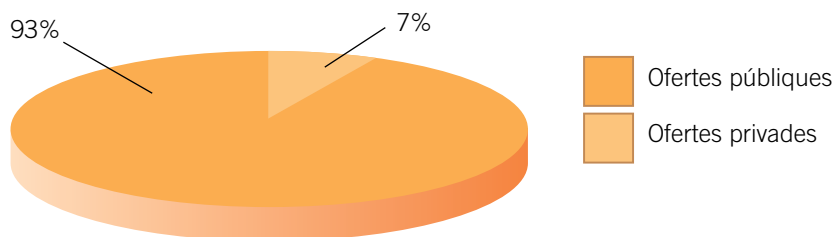
## Ofertes per províncies



## Ofertes per àmbits d'intervenció



## Tipus d'ofertes incloses a la Borsa de treball



## El Servei d'Orientació Personalitzat

Cada primer i tercer dimecres de mes, ofereix assessorament laboral individual a totes les persones col·legiades que ho sol·licitin. Durant l'any passat, s'han atès **59 consultes** (presencials, per videoconferència, telèfon, xat i correu electrònic). Les consultes més corrents són sobre com crear un bon CV (37%), com crear una bona carta de presentació (16%) i els canals més adequats per trobar feina (19%).

## Calendari per al segon trimestre del 2015

1 i 15 d'abril  
6 i 20 de maig  
3 i 17 de juny

## Programa Cruïlles



És la incubadora d'entitats i empreses del CEESC. La voluntat és oferir una primera estabilitat als emprenedors, que els permeti centrar-se en els seus objectius i no tant en les dificultats d'infraestructures.

Posem a la vostra disposició les nostres infraestructures, a més de suport, acompanyament i difusió.

Actualment, **7 entitats utilitzen les seues del CEESC** (la de Barcelona i la de Girona) com a seu social.

- **Plataforma Drogològica:** xarxa d'activisme social d'àmbit català creada per a la defensa dels drets de les persones consumidores de drogues.
- **Global Idea SL:** empresa de produccions i serveis culturals especialitzada en la gestió d'equipaments culturals, disseny i producció de projectes i campanyes, d'exposicions, de programació d'espectacles i de programes de dinamització a la lectura.
- **Associació PROARTSO:** entitat sense ànim de lucre que promou activitats artístiques d'interès general per afavorir el desenvolupament personal, la cohesió social, els drets fonamentals i la sostenibilitat dels grups més vulnerables de la societat.
- **Escola Empordà AEGLE:** fundada l'any 1998, imparteix els cursos oficials de monitors i directores en el lleure infantil i juvenil, que donen dret a la titulació oficial de la Generalitat de Catalunya de monitor i de director de lleure, únic títol vàlid per a realitzar activitats de lleure d'acord amb la normativa vigent a Catalunya.
- **ARKHÉ Innovació Social:** associació que treballa en l'assessorament, disseny, desenvolupament, impuls i avaluació de programes i projectes en l'àmbit de la formació, l'ocupació, la igualtat de gènere i la promoció de l'èxit personal.
- **APEFAC Associació de Professionals d'Espais Familiars a Catalunya:** associació sense afany de lucre que dona suport a les famílies amb petita infància.
- **DUNA Educació, mobilitat i sostenibilitat:** empresa de gestió d'activitats i projectes educatius, presencials i virtuals.

## Programa SocialGlobal

Servei especialitzat d'acompanyament i assessoria per a persones col·legiades (o empreses/entitats amb persones col·legiades) que estiguin explorant la possibilitat de desenvolupament professional fora de les nostres fronteres.



Durant el 2014 s'ha assessorat un total de **14 persones col·legiades**, donant informació específica dels països pels quals estaven interessades.

A la pàgina següent, us parlem més àmpliament d'aquest servei i la seva web.

## Programa NIU

Espai de trobada, d'intercanvi, discussió, millora, reinvençió i creació de projectes i activitats d'interès per al col·lectiu d'educadores i educadors socials.

Aquest any, **s'ha assessorat 7 entitats/persones col·legiades** al voltant de les seves idees i propostes. Els temes, idees o propostes que han



arribat a NIU són de caire divers dins l'àmbit social: gent gran, infància, adolescents en risc, associacionisme, sector sociocultural, etc. Així mateix, també s'ha participat en la generació de projectes per presentar a subvencions de manera compartida, amb la participació de diferents entitats pertanyents a Cruïlles. ■

**Per tenir més informació de qualsevol dels serveis del SOP, no dubteu a posar-vos en contacte amb nosaltres a [sop@ceesc.cat](mailto:sop@ceesc.cat).**

# #13Experiències

## CiutatBeta: descobrint el territori de Sant Pere, Santa Caterina i La Ribera

**D**urant el mes d'abril podeu participar del prototip generat durant l'edició CiutatBeta 2014-2015: **#13Experiències**: viure experiències vitals, especials i úniques en diversos espais del barri de Sant Pere, Santa Caterina i La Ribera.

El recorregut complet d'aquestes experiències ens crea una ruta dinamitzadora del barri, a partir de la qual podrem descobrir la seva

idiosincràsia, varietat, personalitat... i els seus veïns i veïnes!

**La ruta inclourà 13 espais, públics i privats, on els participants podreu aconseguir un passaport especial que us guiarà per aquesta especial ruta pel barri.** A cada espai marcat, s'hi oferirà una experiència exclusiva de la mà dels seus responsables, treballadors o veïns. Si aconsegiu fer tota la ruta i segellar tot el passaport,

sereu ciutadans "de pes" a Ciutat Vella.

Trobareu més informació del prototip i el seu funcionament, als webs de CiutatBeta i del CEESC.

Participeu en grup i viviu 13 experiències molt i molt especials... I compartiu-les a les xarxes amb l'etiqueta **#13experiències**.

[www.ciutatbeta.org](http://www.ciutatbeta.org) / [www.ceesc.cat](http://www.ceesc.cat) ■

# Avenços en el programa SocialGlobal

En aquest article us volem mostrar els avenços del programa SocialGlobal, mitjançant el qual oferim un servei d'acompanyament i assessoria al món laboral per a professionals i associacions de l'àmbit de l'acció social que busquen noves destinacions de treball internacionals.

**A** la web del programa ([socialglobal.info](http://socialglobal.info)) ja hi podíeu consultar informació sobre com trobar noves oportunitats laborals a Alemanya, Àustria i Dinamarca. Amb aquesta actualització, hi hem afegit tres nous països: Regne Unit, Brasil i Argentina.

El primer lloc, us descobrim **Regne Unit**. Aquest país ens ofereix noves experiències i instruments que ens ajudaran a l'hora de buscar ocupació. Hi tenen un dels índexs més baixos d'atur a Europa -per sota del 6%- en comparació de l'existent a Catalunya, actualment del 20%. També disposa d'un elevat sou mitjà, al voltant de 42.000€ anuals i un dels salaris mínims més alts, de 1.379€ al mes. L'idioma oficial és l'anglès.

Amb el Regne Unit, doncs, ja tenim quatre països europeus. I ampliem amb dos països de l'Amèrica del Sud: Brasil i Argentina, noves destinacions on afavorir i descobrir ocupació.

**Brasil** és un país exòtic i atractiu que es troba en una emergent expansió de capital; les reformes econòmiques li han donat un nou reconeixement internacional, tant a nivell regional com global. El seu índex d'atur no excedeix del 5%, si bé és cert que els salaris no són excessius, però hem

de tenir en compte que el nivell de vida no és elevadament costós. A Brasil es poden descobrir noves línies culturals, socials i educatives ja que és un país amb una llarga trajectòria en el camp de l'Educació Social, encapçalada per la tasca de Paulo Freire durant la dècada dels 60. El perfil de l'educador no està reconegut com a tal, però es pretén regular-lo a través d'un Projecte de Llei (PL 5346/2009).

Com a primera llengua tenen el portuguès, però a causa de la seva àmplia societat multiètnica i a les nombroses empreses internacionals, també és possible parlar l'anglès com a llengua comuna.

El tercer país del qual us oferim informació és **Argentina**, un lloc de fàcil accés, ja que s'hi pot entrar sense visat, i que té l'espanyol de llengua oficial. L'economia argentina s'ha anat recuperant de forma accelerada en els últims anys i actualment sol·liciten mà d'obra qualificada per respondre a les exigències del seu mercat en expansió. L'educació és una de les principals activitats laborals, juntament amb la construcció i el comerç, i tenen només un 7% de desocupació. El salari mínim està en els 523\$, aproximadament uns 460€, un dels sous més alts de tot Amèrica del Sud. ■

La web SocialGlobal té un apartat obert a tothom, i un apartat d'accés restringit per a col·legiats i col·legiades del CEESC, on hi trobareu molta més informació sobre el paper de l'educador i l'educadora social, com ara buscar ocupació, homologar el títol universitari, i informació sobre beques, subvencions o voluntariats de tots els països que tenim actualment publicats. També hi trobareu un formulari a través del qual consultar-nos

informació sobre els països que desitgeu conèixer més a fons; d'aquesta manera estarem en contacte directe amb vosaltres desenvolupant els vostres interessos i necessitats.

Us animem a visitar la pàgina [www.socialglobal.info](http://www.socialglobal.info) i poder conèixer nous espais on desenvolupar les vostres aptituds professionals. Seguirem treballant i buscant informació sobre nous països.

# MÀSTERS I POSTGRAUS EN ACCIÓ SOCIAL

/15  
16

## TEMPS D'OPORTUNITATS

“10% DE  
DESCOMPTE  
PER A  
COL·LEGIADES I  
COL·LEGIATS”

FEBRER / MARÇ / 2015

### SEMINARIS

Mediació familiar,  
resolució alternativa de les  
crisis en l'àmbit de la família

Passa ja a l'acció:  
Sigues el teu propi coach

### EXPERTS UNIVERSITARIS

Orientació i inserció  
laboral

Teràpia breu estratègica  
en contextos socials i  
educatius

[www.peretarres.url.edu](http://www.peretarres.url.edu) | [infofacultat@peretarres.org](mailto:infofacultat@peretarres.org) | 93 415 25 51

FUNDACIÓ  
PERE TARRÉS

Universitat Ramon Llull

FACULTAT  
D'EDUCACIÓ  
SOCIAL I  
TREBALL  
SOCIAL





# El Futur dels Serveis Socials Municipals davant la Reforma de l'Administració Local

Rafel López i Zaguirre, *educador social. Col·legiat núm. 21.*

El passat 30 de gener es va dur a terme una Jornada amb l'objectiu de desvetllar els interrogants que planteja l'aprovació de la **Ley 27/2013 de 27 de diciembre, de racionalización y sostenibilidad de la Administración Local (LRSAL)** que estableix canvis importants pel que fa a la prestació de Serveis Socials des de les administracions locals. Aquesta Jornada la vam organitzar conjuntament el COTSC, el COPC i el CEESC, amb el suport del COPEC, el COLPIS i l'Associació Intercol·legial.



*Dues imatges de la Jornada que va aplegar més de 200 professionals*

## Els serveis municipals en perill

**E**ls ajuntaments es veuran afectats per la nova reforma local del govern de l'Estat. Una reforma que allunya de tots els municipis competències tan importants com l'educació, la sanitat o l'atenció social i que, en el cas dels municipis de menys de 20.000 habitants, també afecta a la prestació dels serveis més bàsics, que hauran de ser prestats prioritàriament per entitats supramunicipals, segons criteri de la diputació provincial i decisió del Ministeri.

Els ajuntaments de menys de 5.000 habitants, per exemple, tindran com a únic servei obligatori encarregar-se del funcionament del cementiri municipal. La reforma local de l'Estat comporta que bona part dels problemes o incidències dels serveis actuals hagin de ser tramitades en una administració superior, cosa que suposarà a la ciutadania haver-se de traslladar fora del seu municipi per fer un tràmit. També suposarà la pèrdua de proximitat i immediatesa, i allunyarà el tracte directe amb les persones que en aquests moments atenen els ajuntaments.



## Alguns dels serveis que es veuran més afectats per aquesta reforma són:

### Serveis Socials

Amb aquesta reforma, la major part dels serveis socials que presten els ajuntaments, passaran a ser competència dels governs autonòmics, que els haurà de finançar íntegrament, sense que l'Estat aporti cap recurs addicional.

Això significarà: **serveis més allunyats i menys adaptats a les necessitats de cada municipi, una gestió amb un major desconeixement de la realitat social que sofrim els ciutadans i ciutadanes, i ser pitjor atesos.**

El govern autonòmic podrà delegar la gestió dels serveis en una altra administració, ja sigui diputació, consell comarcal o ajuntament, però la llei no determina en quines condicions, ni qui ho pagarà.

L'Ajuntament no podrà:

- Fer polítiques de reinserció social, incentivar l'economia local, potenciar l'ocupació de la ciutadania.
- Dissenyar la seva pròpia política de serveis socials.
- Prestar el servei de teleassistència.
- Recolzar persones en risc d'exclusió social.
- Donar i gestionar ajudes socials.
- Donar ajudes i realitzar polítiques per a joves.

Només es podran limitar a atendre situacions d'emergència.

## Crònica de la Jornada: El futur dels serveis socials municipals davant la reforma de l'administració local

Aquest paràgrafs que heu pogut llegir, formen part d'una campanya d'alerta que diverses institucions, entre elles el CEESC, han estat fent córrer per intentar fer conscient totes les educadores i els educadors socials i, en general, tots els professionals de l'àmbit social, que treballen en els ajuntaments sobre les conseqüències de l'aplicació de la *Llei 27/2013, de 27 de desembre, de racionalització i sostenibilitat de l'Administració local (LRSAL)*.

El passat 30 de gener, els col·legis professionals de Treball Social, de Psicologia i d'Educadores i Educadors Socials van organitzar aquesta Jornada amb el suport dels col·legis de pedagogs, de politòlegs i sociòlegs i l'Associació Intercol·legial.

Al llarg de la Jornada es va fer un repàs del que podria suposar l'aplicació de la LRSAL en i per als Serveis Socials Bàsics (SSB), des del punt de vista jurídic (a càrrec de **Rafael Jiménez Asensio**, catedràtic de la UAB), des del punt de vista econòmic (a càrrec de **Francesc Carulla Gratacós**, interventor de l'Ajuntament de Sant

Cugat) i des del punt de vista laboral (amb **Laura Pelay Bargalló**, de l'UGT i Salvador **Lara Navarro** de CCOO).

Cal recordar que la LRSAL, entre d'altres qüestions, ha canviat les funcions que es defineixen com a pròpies de les entitats locals i que històricament venen definits per la Llei Reguladora de les Bases de Règim Local (LRBRL). En concret, fins a l'aprovació per la LRSAL, l'article 25.2 lletra k de la LRBRL definia com a funció pròpia dels municipis la *Prestación de los servicios sociales y de promoción y reinserción social*. En aquests moments, aquesta funció s'ha sostret dels municipis que només poden fer la *Evaluación e información de situaciones de necesidad social y la atención inmediata a personas en situación o riesgo de exclusión social* (article 25.2. lletra e), deixant els serveis socials, en el seu sentit més ampli, com a competència de les comunitats autònomes.

La Disposició transitòria segona punt 1 de la LRSAL, disposa que "Amb data 31 de desembre



de 2015, en els termes que preveuen les normes reguladores del sistema de finançament autonòmic i de les hisendes locals, les comunitats autònomes han d'assumir la titularitat de les competències que es preveien com a pròpies del municipi, relatives a la prestació dels serveis socials i de promoció i reinserció social." Per tant, l'aplicació d'aquesta modificació, a priori la podem viure o patir aviat.

Al llarg de les intervencions de la Jornada vam poder viure moments de relaxament, per exemple quan en **Rafael Jiménez** va afirmar taxativament que la Llei no s'aplicaria als Serveis Socials, atès que, entre d'altres:

- Qui defineixen els Serveis Socials són les comunitats autònomes.
- La Llei de Serveis Socials de Catalunya és prèvia a la LRSAL.
- Que també són competències pròpies dels ajuntaments les que defineix la legislació catalana. Cal tenir present que la *Llei 12/2007, d'11 d'octubre, de Serveis Socials de Catalunya* estableix que els Serveis socials Bàsics són competència dels ajuntaments de més de 20.000 habitants i, en el seu defecte, dels Consells Comarcal.
- No hi ha prevista una modificació del finançament de les comunitats autònomes i de les Hisendes locals, cosa que suposa que no es pugui fer la transferència de la competència dels Serveis Socials.

En el que sí es poden plantejar problemes, segons **Jiménez**, és en tots aquells serveis, programes, dispositius, etc. que no siguin propis dels SSB.

Però el ponent no va ser tan positiu quan es va fer la referència a què podria passar si es modifiqués la Llei de Serveis Socials catalana, ja que al seu entendre, com que la LRSAL modifica una Llei bàsica -la LRBRL- la nova Llei catalana hauria de limitar-se a definir les competències municipals pròpies que defineix l'article 25.2. lletra e.

El següent ponent, en **Francesc Gasulla**, no va ser tan positiu com el primer, atès que la LRSAL també ha tingut efecte en el control dels funcionaris d'habilitació nacional i, més

concretament, dels interventors municipals.

El control que s'està fent de la tasca i de les dades econòmiques dels serveis que tenen els ajuntaments, per tal de fer un catàleg de costos per serveis, fa pensar que a nivell del govern de l'Estat s'està per la reducció del finançament dels Serveis Socials i de que s'apliqui el que estableix la Llei. Va destacar la gran diferència que es podria donar entre els municipis sanejats econòmicament i els que no ho estan, apuntant que a l'hora de fer un Pla d'estabilitat pressupostària, els serveis a reduir sempre havien de ser serveis impropis dels ajuntaments.

Més contundents van estar els representants d'UGT i CCOO, en destacar que no és que la LRSAL s'aplicaria, sinó que ja està tenint conseqüències actualment, per exemple, en la desarticulació dels Consorcis i les Societats Mercantils, on el personal que no provenia d'altres administracions s'ha quedat al carrer. O, per exemple, en els informes desfavorables que alguns interventors municipals estan fent en processos de contractació de serveis externs de serveis socials, com pot ser el SAD, posant el límit de la contractació al 31 de desembre de 2015.

### **Ambdós representants destacaven el perill que hi ha de posar en risc la cohesió social de la nostra societat.**

La Jornada va concloure amb un repàs històric dels Serveis Socials Municipals i una proposta de treball: *Quin futur volem?*, a càrrec de **Toni Vilà i Mancebo**, docent i investigador de l'IGOP i **Mercè Ginesta Rey**, membre de la Comissió de Serveis Socials Bàsics del COTSC.

En **Toni Vilà** va fer un repàs didàctic i amè sobre els diferents moments dels Serveis Socials Municipals, sobretot en les diferents etapes del segle XX i del moment actual. Finalment, la **Mercè Ginesta** va posar al damunt de la taula uns plantejaments i propostes de treball futures per tal que els professionals de l'àmbit social ens posem a treballar per aconseguir que la LRSAL no s'apliqui.

És important que aquells educadors i educadores socials que vulguin treballar i estar informats sobre aquest procés, es posin en contacte amb el CEESC. El futur també està, en part, a les nostres mans. ■



## Crònica de les VIII Jornades d'Infància i Educació Social

Aïda Ballester, Ana González i Elies Martínez, *membres de Plantaldees.*



*Participants i ponents de les #8JIES*

El 12 de desembre de 2014 es van celebrar les VIII Jornades d'Infància i Educació Social. En aquesta ocasió, el tema a tractar va ser l'educació social en el context de l'educació formal. La intenció principal era posar de manifest la necessitat de donar una visió més integral del benestar i de l'educació dels infants i adolescents als espais educatius. La reivindicació del perfil de l'educador social al sistema educatiu sorgeix del propi col·lectiu de professionals, amb la intenció d'afrontar les mancances estructurals i conèixer experiències d'aquesta figura al context escolar.

Des del CEESC, se'ns va plantejar l'encàrrec de fer una relatoria visual de les Jornades per tal que sintetitzéssim l'experiència per mitjà d'arbres conceptuals i tècniques artístiques.



L'Aïda, l'Elies i l'Ana amb una de les relatories visuals

## Fets i experiències d'educació social en el context formal

**Ponents:** Carme Carbonell, Albert Daura i Joan Torralba

La presència d'educadors i educadores socials dins l'àmbit educatiu es fa present en la realitat que es dona a les institucions educatives. A la pràctica, es donen casos en els quals s'ha implantat la figura de l'educador/a social davant les noves necessitats i els canvis emergents a la comunitat educativa. Existeix una manca de reconeixement institucional per part del Departament d'Ensenyament, això no obstant, cal cercar solucions i adaptar-se a les realitats tan divergents que la societat actual planteja. Les experiències que es mostren són respostes dels professionals que conviuen amb l'alumnat i que visualitzen el paper de l'educador/a com complementari i intrínsec a la dinàmica educativa. A la pràctica, "l'educador/a social és una figura desconeguda", les seves

funcions i competències no estan definides i, per tant, compta amb obstacles per legitimar-se. D'aquí, **la necessitat d'acotar les tasques i competències de l'educació social en el context escolar**. A més, cal destacar que aquestes experiències s'han dut a terme en centres educatius amb certa complexitat, amb famílies novingudes, amb manca de matriculació, infraestructures febles, etc. Tanmateix, a les Jornades es posa de manifest que l'educador/a social no treballa tan sols en situacions d'exclusió o desigualtat, sinó que intervé per millorar el projecte de vida de tot l'alumnat, per fer de l'àmbit educatiu formal un espai de diversitat, i així vetllar per la integritat de tots els agents implicats: professorat, serveis socials, comunitat, famílies, etc.

## Eines per al debat. De la necessitat d'una mirada social en l'actual context formal

**Ponents:** Miquel Castillo, Rafael Sánchez i Lydia Paredes

Aquesta segona part de les Jornades va tractar d'una manera més teòrica els arguments i eines per debatre sobre la necessitat d'establir un espai d'entesa entre l'educació social i l'educació formal. Les reflexions dels ponents van partir d'una contextualització de l'anomenada crisi de l'escola, caracteritzada per la distància amb les famílies, amb els propis alumnes, i el fracàs escolar. Així mateix, pel que fa a l'exploració de les seves causes, es van assenyalar els pocs recursos, les funcions poc definides, la baixa coordinació i administració, les retallades, la dispersió de l'alumnat i les característiques canviants del col·lectiu. Totes aquestes raons fan que, de manera informal, ja existeixin a algunes escoles

**les Unitats de Suport a l'Educació Especial, que s'encarreguen de donar suport a l'alumnat, a fer acompanyament, a promoure l'autonomia personal i a la mediació de conflictes.** En aquesta línia se situa també el tècnic/a d'educació social, que desenvolupa tasques de suport al centre per tal de facilitar la comunicació, la negociació intercultural, la dinamització de les famílies, així com promoure la seva participació a l'àmbit escolar. Aquestes dues noves figures d'educació social contribuiran a un model d'escola més inclusiva i oberta a la realitat en la qual es troba integrada. "Per tant, no falten idees, ni tampoc falten professionals: tan sols cal formalitzar-les".



## Les funcions i reptes de l'educació social en l'actual context formal

**Ponents:** Miquel Martínez, Jordi Longàs, Joan Muntané, Carme Carbonell, Jaume Aguilar i Àlex Castillo

Com a colofó de les Jornades, va tenir lloc un interessant debat amb experts. Aquest espai va estar carregat de reivindicacions polítiques, i propostes de línies d'actuació per encarar els nous reptes que la nostra societat canviant i en contínua transformació planteja a l'escola com a institució educativa.

En aquesta línia, es reivindica el paper de l'educació social per encarar aquestes noves (i no tan noves) necessitats. Sota la premissa que l'èxit educatiu no es pot reduir a l'èxit escolar, es fa palesa la necessitat de comptar en els centres

educatius amb espais i professionals que permetin anar més enllà de tapar forats i apagar focs, és a dir, que siguin capaços de realitzar intervencions integrals i donar respostes educatives i socials a les famílies. Així, es fa referència **al paradigma de l'escola positiva, sota la demanda a l'Administració de la inclusió de professionals de l'educació social als equips docents de les escoles**. D'aquesta manera, s'aposta per una escola que esdevé espai de normalitat, més saludable i amb uns equips professionals més potents.

## Conclusions

L'àmbit educatiu formal es considera un espai idoni de socialització, on es donen tot un conjunt de relacions entre la família, el professorat, l'alumnat i altres agents. Per tant, l'escola no es immune als canvis socials que es produeixen a l'entorn. Els diferents problemes i situacions que esdevenen els barris arriben inevitablement a l'escola, obligant els professionals de l'educació a donar resposta a un ampli ventall de necessitats. Per tal d'atendre aquestes necessitats, es fa necessària la presència d'un perfil professional

que complementi el paper dels i les docents per enfrontar-se a aquests reptes. Tot aquest entramat dins i al voltant de les escoles fa notori que als espais educatius estigui present la figura de l'educador/a social. Seguint aquesta reflexió compartida per tothom, que l'educació és un procés molt més ampli que el que impliquen les matèries formals, es dóna una entesa del món de la infància i l'adolescència més integral i, per tant, més real. ■

## PlantaIdees

Planta Idees és un dels projectes de l'Associació Apropa't, una entitat amb recorregut en la intervenció psicosocial amb perspectiva de gènere a l'àmbit escolar. Podeu veure altres treballs de Planta Idees a la nostra web:

[www.apropat.es](http://www.apropat.es) i seguint les nostres piulades: @PlantaIdees.

## Per què la relatoria visual?

Utilitzar els dibuixos permet visualitzar conceptes abstractes de forma immediata, amb un idioma fàcil d'entendre per a tothom. Clarifiquen idees i creen un llenguatge i entesa compartits. La relatoria visual és també una crònica a temps real del que està passant, tant pel que fa al contingut conceptual de les comunicacions, com per les situacions espontànies que s'hi donen.



## Vols participar en la creació del glossari terminològic català per a la mediació?

Com ja hem anunciat en alguna ocasió, la **Comissió de Treball de Mediació està treballant per tal de crear el Glossari Terminològic Català per a la Mediació**. L'objectiu és fomentar l'ús de la llengua catalana i la terminologia pròpia en els processos de mediació, sigui en l'àmbit familiar o civil.

Durant l'any 2013 ens vam centrar en la recerca dels termes que han de formar part d'aquest Glossari i al 2014 hem treballat en la proposta de definició dels **64 termes escollits**.

Ara us toca a participar-hi vosaltres. Animem a totes les persones mediadores a que ens feu arribar les vostres contribucions. Com ho podeu fer? Entrant al blog

<http://glossarimediacio.blogspot.com.es/> i donant la vostra opinió sobre la definició del terme escrivint un comentari a l'entrada que escolliu.

Podeu deixar-nos les vostres opinions al blog fins al **30 de juny**. Un cop acabat el termini farem un recull de les propostes i editarem un document en format electrònic per tal de difondre'l entre les persones mediadores, col·legis i associacions professionals.

Aquest projecte compta amb el suport del Departament de Cultura i el de Benestar Social i Família de la Generalitat de Catalunya. ■

## Engeguem RetinES. Canal de Projectes Audiovisuals d'Educació Social

### Hem tornat i aquesta vegada... de veritat!

**S**abem que en anteriors ocasions hem intentat engegar el projecte RetinES però per diferents motius no ha estat possible. Ara ja us podem confirmar que **a partir del 27 de març, es posa en marxa el nou RetinES**. Ja podreu presentar-nos els vostres projectes audiovisuals a través de la web [retines.net](http://retines.net); segur que l'espera ha valgut la pena.

Per als qui no sapigueu de què us parlem, us en fem cinc cèntims: RetinES és un projecte que té com a objectiu ser un canal web on aportar i generar obres, recursos, eines i projectes audiovisuals des d'una visió socioeducativa que ajudi al desenvolupament professional i que es nodrirà de les aportacions i contribucions de qualsevol persona interessada a participar en el projecte.

És un espai obert en què pot participar tothom a través d'un senzill i ràpid registre a través de la web. La fusió entre els recursos audiovisuals i l'àmbit educatiu ens mostra com ajudar a desenvolupar d'una millor manera el context socioeducatiu tot beneficiant la societat en general i en particular.

Existeixen dues vies de participació, una com a canal web on penjar vídeos de manera desinteressada amb la funció d'aportar instruments per a un ús col·lectiu; i, una altra, participant en els Premis RetinES 2105, on es premiaran, com en anys anteriors, dues modalitats. El premi de la primera modalitat serà per a la millor obra o projecte audiovisual presentat, i el premi de la segona anirà per al millor projecte en construcció, i en benefici a l'acció i/o activitat socioeducativa.

Per participar-hi, cal registrar-se a la web i introduir les dades i la fitxa tècnica de l'obra/projecte audiovisual que s'hi presenti. Us recomanem que les obres estiguin allotjades en servidors com ara youtube o vimeo, i us recordem que disposeu de tot el 2015 per presentar les vostres creacions.

A la web [retines.net](http://retines.net) trobareu les bases i tota la informació necessària.

Moltes gràcies per l'espera. ■





## Presentació dels projectes guanyadors de la Convocatòria d'Ajuts a Iniciatives Socials i Cooperació 2014

Des de Perú, la Seu d'Urgell i Ciutat Vella, les propostes guanyadores del 2014 ens donen la benvinguda a la tercera edició de la convocatòria

Dijous, 9 d'abril, a les 18.00h. Seu social del CEESC.  
Aragó, 141-143, 4a planta, Barcelona .

El desembre passat vam conèixer la resolució del jurat sobre la Convocatòria d'Ajuts a Iniciatives Socials i Cooperació del CEESC del 2014. Dels 14 projectes presentats, van sorgir tres propostes guanyadores, que ara, volem que conegueu amb més profunditat.

El proper dijous **9 d'abril** hem preparat una presentació especial, on escoltarem, de la mà i veu de les mateixes persones responsables, impulsores i treballadores dels projectes, com funcionen, es relacionen, treballen i quin desenvolupament actual tenen les propostes:

- **Fortalecimiento de los educadores/as comunitarios/as en Cusco (Perú)**, projecte que vol visibilitzar, reconèixer socialment, capacitar i aportar notorietat al col·lectiu professional que treballa dins l'àmbit social a Perú, en la construcció d'una ciutadania plena.

Amb **Loreto Sante Abal**, de l'equip d'incidència i formació de la Red Educativa Regional de Cusco, que gestiona el projecte, que participarà a l'acte a través de videoconferència.

- **Comunitària**: servei integral destinat a la gent gran de les comarques del Pirineu (Alt Urgell i La Cerdanya), que promou l'envelliment actiu i s'escapa dels serveis de teleassistència. Ofereix tallers per a grups per afavorir la memòria i serveis a domicili per a gent gran que pateix diverses demències.

Amb **Gemma Guàrdia**, educadora social i llicenciada en Pedagogia, responsable de Comunitària.

- **Generació Play**: programa d'apoderament personal i capacitació artística destinada a joves del districte de Ciutat Vella (Barcelona). A través de la pràctica artística i formació en lideratge es treballa l'autopercepció dels adolescents i se'n reforça l'autoestima.

Amb **Noemí Rubio**, llicenciada en Història de l'Art, postgrau en Desenvolupament Cultural Comunitari i **Laia Serra**, doctora en Desenvolupament Cultural Comunitari i màster en Gestió Cultural. Directores de Comunitària, organització especialitzada en gestió de projectes artístics comunitaris que gestiona el projecte de Generació Play. ■

Són tots tres projectes interessants i molt diferents que tenen en comú la promoció de l'educació social i que fomenten l'ocupació de les educadores i els educadors socials.

Aprofitarem l'acte també per donar el tret de sortida a la tercera Convocatòria d'Ajuts a Iniciatives Socials i de Cooperació, la d'aquest 2015.

Us animem a venir al CEESC i a descobrir aquestes tres propostes que treballen amb i per a l'Educació Social... i que també us poden donar idees per a presentar-vos a la convocatòria d'aquest any!



# Formació del CEESC Abril 2015

## Eines i estratègies d'intervenció entorn al fenomen dels nous grups juvenils organitzats i violents (12h)

**Dates:** 16, 23 i 30 d'abril, de 10.00h a 14.00h.

**Lloc:** Seu social del CEESC. Aragó, 141-143. 4a planta, Barcelona.

**A càrrec de:** Noemí Canelles, treballadora social i sociòloga.

Amb aquesta proposta es pretén oferir a les persones que treballen amb col·lectius juvenils i que d'alguna manera es troben en relació amb les anomenades "bandes llatines" una introducció teòrica i metodològica que

els permeti comprendre l'abast del fenomen i dissenyar la seva pròpia intervenció. La definició del fenomen, la manera en què el pensem, està íntimament relacionada amb la manera de relacionar-nos amb els grups de joves que hi pertanyen i amb les possibilitats de treballar amb ells.

Els educadors i educadores socials es troben en una situació especialment complexa, perquè estan al centre de les múltiples tensions que hi ha en joc quan parlem de "bandes": les inèrcies institucionals i els dobles

missatges amb relació al tema, les necessitats dels grups de joves en processos d'exclusió, la pròpia dificultat d'entrar en relació amb els grups, la instrumentalització de les relacions... Per tot això, l'objectiu no és fer un catàleg descriptiu de grups i característiques, sinó aportar elements perquè cadascú pugui emmarcar la realitat amb la qual treballa i possibilitar la reflexió sobre les actuacions que s'han portat a terme i sobre les quals podem imaginar.

## Comunicació i canvi social. Eines i estratègies comunicatives transformadores per a l'acció social (20 h)

**Dates:** 7, 14, 21 i 28 d'abril i 4 de maig, de 16h a 20h.

**Lloc:** Seu social del CEESC. Aragó, 141-143. 4a planta, Barcelona.

**A càrrec de:** Montse Santolino, periodista especialitzada i referent de comunicació a la Federació Catalana d'ONGD.

La comunicació facilita i sosté qualsevol tipus de relació. Tot comunica. Tothom comunica. Comunicuem. Amb intenció o sense. I la majoria de projectes existeixen per comunicar i ser comunicats. Gràcies a la revolució tecnològica disposem de multitud d'eines i possibilitats d'interacció, però per no atabalar-nos i ser eficaços, ens cal reflexionar sobre quin tipus

de comunicació volem i podem fer, i planificar com ho farem. Per aquest motiu, en aquest curs es treballarà com cal planificar la comunicació d'una entitat en l'era dels mitjans socials per tal que aquesta comunicació sigui realment transformadora. ■

	PREUS	12h	20h
Col·legiats/ades i/o amics i amigues del CEESC i associats a l'ACELLEC		40€	65€
No col·legiats/ades		50€	85€
Persones aturades i/o pensionistes		45€	75€



# Càpsules d'Educació Social

Abril-Juny 2015

---

## Reeducació neuromotora, ús i pràctica per a l'educació social

Dijous, 16 d'abril, a les 18.30h. Seu social del CEESC.

Aragó, 141-143, 4a planta, Barcelona.

Quan es millora l'organització neuromotora a través de la reeducació del moviment, també incideix en la millora de la resta de funcions pròpies de l'ésser humà: cognitives, intel·lectuals, creatives, socials, emocionals, sensorials, afectives, motores i professionals. Alhora que soluciona les teves dolències i trastorns corporals, millora el teu estat d'ànim i la teva lucidesa mental.

Aquesta Càpsula demostrarà la rellevància del moviment en l'evolució biològica i la importància d'aquest en el desenvolupament humà. Una introducció a la neurociència i al mètode Feldenkrais, de reeducació neuromotora per a la pràctica no només de l'educador/a social, sinó també, per a les persones ateses.

**A càrrec de:** **Juan Rivas Bedmar**, educador social i del mètode Feldenkrais, especialitzat en l'articulació dels processos d'aprenentatge del cervell amb la neuroplasticitat i el moviment.

---

## Rostres en lluita. Defensores i defensors de drets humans en primer pla

Dimarts, 28 d'abril, a les 18.30h. Seu social del CEESC. Aragó 141-143,

4a planta. Barcelona.

Del 16 de març al 15 de maig de 2015, la seu social del CEESC allotjarà una exposició de les **Brigades Internacionals de Pau (PBI)** que pretén ser un homenatge a les defensores i defensors dels drets humans que PBI ha acompanyat al llarg de més de 30 anys de trajectòria, amb l'objectiu també d'apropar als educadors i les educadores socials la tasca imprescindible que realitzen aquestes persones.

"Rostres en lluita. Defensores i defensors de drets humans en primer pla" ens presenta en primer pla, persones i organitzacions defensores dels drets humans de fins a 11 països diferents d'Amèrica, Austràlia i Europa, en què les PBI s'ha encarregat des de 1981 de sensibilitzar a la ciutadania sobre la seva situació de vulnerabilitat i risc, com també de teixir xarxes de suport per tal que, en cas de situacions d'emergència, es pugui reaccionar a

temps davant la causa que defensen, en la problemàtica dels països d'origen.

**En aquesta Càpsula, diversos membres de les PBI a Catalunya** ens explicaran la seva tasca, alhora que ens contextualitzaran a les defensores i defensors retratats en l'exposició i ens aproparan a cada una de les històries que hi ha darrere de cadascú.

## L'educació a la carta. El testimoni de Salomó Marquès

**Dimecres, 13 de maig, a les 18.00h. Delegació del CEESC a Girona. Ibèria, 4, Girona.**

En Mon Marquès ha treballat en el camp de l'educació formal i no formal (escoltisme). Fa molts anys que treballa en el camp educatiu i, també, en el camp del voluntariat i de

les ONG. Va ser fundador de Justícia i Pau de Girona i, més tard, president del GRAMC (Grups de Recerca i Actuació amb Minories Culturals i Treballadors Estrangers).

**A càrrec de: Salomó Marquès,**  
*professor emèrit del Departament de Pedagogia de la Universitat de Girona.*

## “A cop d'art amb l'educació social”. Cicle de Càpsules del CEESC i DIXIT



“A cop d'art” és el títol del monogràfic del número 16 de la revista *Quaderns d'Educació Social*. A partir de

les experiències relatades en aquest monogràfic, des del CEESC, juntament amb DIXIT, hem organitzat un cicle de Càpsules amb l'objectiu de donar

a conèixer experiències d'arreu de Catalunya que treballen la relació entre l'art i l'educació social i que proposen una mirada artística del món educatiu.

A cada Càpsula volem comptar amb experiències del territori, així que **si coneixeu o participeu en algun projecte d'aquestes característiques, poseu-vos en contacte amb nosaltres a [projectes@ceesc.cat](mailto:projectes@ceesc.cat).**

Les Càpsules tindran lloc als cinc **centres DIXIT** durant els dijous dels mesos de maig i juny.

### GIRONA

**7 de maig de 2015, a les 17h**

DIXIT Centre de Documentació de Serveis Socials Marià Casadevall  
Bernat Boades, 68. Girona.

### LLEIDA

**14 de maig de 2015, a les 12h**

Biblioteca dels Serveis Territorials de Benestar Social i Família a Lleida  
Av. del Segre, 5. Lleida.

### VIC

**28 de maig de 2015, a les 17h**

DIXIT Vic Centre de Documentació de Serveis Socials Miquel Martí i Pol, 1. Vic.

### BARCELONA

**11 de juny de 2015, a les 17h**

DIXIT Centre de Documentació de Serveis Socials Pg. del Taulat, 266-270. Planta 1a. Barcelona

### TARRAGONA

**18 de juny de 2015, a les 12h**

Aula de formació dels Serveis Territorials de Benestar Social i Família a Tarragona  
Av. Andorra, 9. Tarragona

*L'art expressa l'emoció, l'alegria i la por; posa de manifest i promou la resiliència, transmet esperança, comunica, obre la ment i grata la consciència... Són molts els professionals de l'educació social que troben beneficis el treball amb l'art per resoldre conflictes. Consideren l'art un mitjà d'expressió que ajuda els seus educands a reflexionar, a comunicar-se i, fins i tot, a transformar estats o restituir-los.*

Trobareu més informació a la web del CEESC.

Us recordem que que una activitat sigui gratuïta no vol dir que no tingui valor. Des del CEESC hi invertim recursos humans i econòmics per dur-la a terme, així que si us hi apunteu, però finalment no podeu venir, aviseu-nos, si us plau. La vostra plaça pot anar a alguna altra persona interessada.

Moltes gràcies per la vostra comprensió.

En conveni amb:





[www.ceesc.cat](http://www.ceesc.cat)

| COL·LEGI D'EDUCADORES I EDUCADORS SOCIALS DE CATALUNYA |

#### SEU SOCIAL

Aragó, 141-143, 4

08015 Barcelona

Tel. 934 521 008

Fax 935 183 054

[ceesc@ceesc.cat](mailto:ceesc@ceesc.cat)



[www.facebook.com/ceesc.cat](http://www.facebook.com/ceesc.cat)



[@ceesc\\_cat](https://twitter.com/ceesc_cat)



<http://ceesc.blogspot.com.es/>

#### DELEGACIÓ A GIRONA

Ibèria, 4, baixos  
17005 Girona  
Tel. 972 249 276  
[girona@ceesc.cat](mailto:girona@ceesc.cat)

#### DELEGACIÓ AL CAMP DE TARRAGONA

Pau Claris, 2  
43005 Tarragona  
Tel. 977 104 081  
[tarragona@ceesc.cat](mailto:tarragona@ceesc.cat)

#### DELEGACIÓ A LES TERRES DE L'EBRE

Ramón Berenguer IV, 11  
43500 Tortosa  
Tel. 648 085 535  
[terresdelebre@ceesc.cat](mailto:terresdelebre@ceesc.cat)

#### DELEGACIÓ A LLEIDA

Rambla Ferran, 32  
25007 Lleida  
Tel. 973 289 434  
[lleida@ceesc.cat](mailto:lleida@ceesc.cat)