

p.5 | **Participa i guanya
la partida per
l'Educació Social!**



p.4 | **Assemblea Ordinària de 19 de desembre de 2015**

p.18 | **2 d'octubre. Dia Internacional de l'Educació Social**

p.22 | **Formació i Càpsules. Setembre-Desembre 2015**

sumari

full informatiu

setembre 2015 | núm. 73



3

PRESENTACIÓ



3

COL-LEGI

Canvis als Òrgans de Govern del CEESC
Convocatòria d'Assemblea Ordinària
Imprès de Delegació de Vot a l'Assemblea Ordinària
Participa i guanya la partida per l'Educació Social!

4

5



6

OPINIÓ I COL-LABORACIONS

Anàlisi i intervenció en infància en risc des del model sistèmic
i de la teoria del vincle afectiu
De política

8



10

SERVEIS

Entrevista a Loli Farias, usuària del Servei d'Orientació Personalitzat del CEESC
Seguim creixent amb el Programa Cruïlles
El dret de protecció de les dades de caràcter personal
Tastets de llengua
Llibres d'interès

12

13

14

15



16

DOSSIER PROFESSIONAL

Fitxa de recurs: SMIPD (Servicio Multicanal de Información y Prevención del consumo de Drogas)



17

ACTIVITAT COL-LEGAL

Visibilitzant el Codi deontològic de l'educador i l'educadora social



18

AGENDA

2 d'octubre. Dia Internacional de l'Educació Social 2015
El VII Congrés Estatal d'Educació Social ja està en marxa
Acte de lliurament de premis. 4a edició del Premi Internacional en Educació Social.
Joaquim Grau i Fuster
22 Formació del CEESC. Setembre-Desembre 2015
25 Càpsules d'Educació Social. Setembre-Desembre 2015

Edita:

**Col·legi d'Educadores i
Educatadors Socials de
Catalunya (CEESC)**

Aragó, 141-143, 4a planta.
08015 Barcelona
Tel. 93 452 10 08
Fax. 93 518 30 54

Redacció: comunicacio@ceesc.cat

Disseny i maquetat: Jordi Sales Roqueta
Il·lustracions: Jordi Sales Roqueta

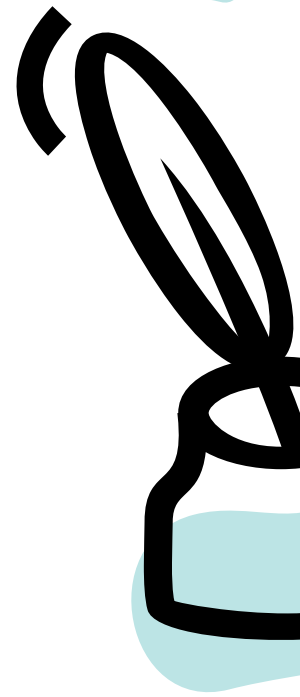
Impressió: Codipre Arts Gràfiques, SL.
Sabadell
Dipòsit Legal: B-20441/91
ISSN: 1888-4725
Revista periòdica

*El Col·legi no es fa responsable de les opinions
que no han estat emeses directament pel Col·legi
en les seccions que li pertocquen, ni del contingut
dels articles que no hagin estat directament
organitzats pel CEESC.*

En conveni amb:



**Diputació
Barcelona**



■ **Rossend Viñes¹**

Una de les moltes maneres de participar en la construcció de la nostra professió, a més de l'exercici continuat i la reflexió teòrica, és a través de la participació en la dinàmica col·legial que ens permet conèixer àmbits, opinions, formes de fer diferents, prendre iniciatives, compartir projectes...

Poder col·laborar en anar donant forma a una professió tan jove com la nostra, ha estat força engrescador per mi, sóc Rossend Viñes, educador social en l'àmbit de justícia d'adults des de fa anys i membre de la Junta de govern del CEESC i secretari des de fa molt poc.

En aquest *Full Informatiu*, trobareu el programa de les activitats programades per celebrar el **Dia Internacional de l'Educació Social**, el proper 2 d'octubre. Espero que us animeu a participar de totes les activitats que us hem preparat!

Al *Full* també trobareu informacions sobre els darrers canvis a la Junta de Govern i la **convocatòria a la propera Assemblea**, al mes de desembre (no hi falteu!); hi trobareu els **cursos i les càpsules del darrer quadrimestre** de l'any, n'hi ha moltes i molt variades, segur que trobeu alguna cosa que us engresqui. Així mateix, podreu llegir dos articles d'opinió sobre la teoria del vincle i sobre educació social i política; i una **entrevista amb una col·legiada** que ha trobat feina gracies al SOP.

Gaudiu d'aquest *Full*. Ens veiem al CEESC!

¹Educador social. Col·legiat núm. 3919. Secretari de la Junta de Govern del CEESC.

Canvis als Òrgans de Govern del CEESC

En la reunió de Junta del 12 de juny, es van acceptar les baixes de l'**Andreu Peláez** i d'en **Xavier Gasulla** i el canvi en la secretaria que, des d'aquesta data, assumeix en **Rossend Viñes**.

Així mateix, la **Maria Garcia** ha deixat de ser la secretària de la Junta delegada de Girona, càrrec que assumeix en **Pep Plana**.

Convocatòria d'Assemblea Ordinària

del Col·legi d'Educaadores i Educadors Socials de Catalunya (CEESC)

Per la present us convoquem, en compliment del que disposen els estatuts del Col·legi, el proper dia

19 de desembre de 2015

a les **10.00** hores en primera convocatòria
a les **10.30** hores en segona convocatòria

Lloc: Seu social del CEESC
c. Aragó, 141-143 4a planta, Barcelona

Ordre del dia

1. Temes ordinaris:
 - 1.1. Aprovació, si escau, de l'acta de l'Assemblea Ordinària anterior, de 21 de març de 2015.
 - 1.2. Aprovació, si escau, del Pla de Treball per a l'any 2016.
 - 1.3. Aprovació, si escau, de les quotes del CEESC per a l'any 2016.
 - 1.4. Aprovació, si escau, del Pressupost per a l'any 2016.
2. Informacions.
3. Precs i preguntes.

No pots participar a l'Assemblea? Participa-hi des de casa! Fes sentir la teva veu, delega el vot!

Imprès de Delegació de Vot a l'Assemblea Ordinària

del Col·legi d'Educaadores i Educadors Socials de Catalunya (CEESC) de 19-12-2015

En/Na _____, amb número de Document Nacional d'Identitat

_____, i número de col·legiat/ada _____, delego el meu vot a a l'Assemblea

Ordinària del Col·legi d'Educaadores i Educadors Socials de Catalunya (CEESC), que es realitzarà a Barcelona, en data 19 de

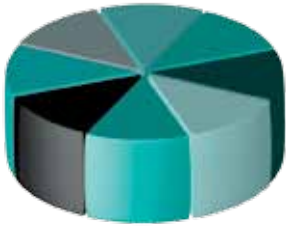
desembre de 2015, a en/na _____, amb número del Document Nacional

d'Identitat _____, i número de col·legiat/ada _____.

Signat: _____

Aquest imprès s'ha de presentar a l'entrada de l'assemblea, adjuntant còpia del DNI o del carnet de col·legiat/ada d'ambdues persones, degudament complimentat i signat.

Cada assistent a l'assemblea podrà portar un màxim de cinc vots delegats



Participa i guanya la partida per l'Educació Social!

Després de l'estiu i les vacances, la majoria de nosaltres ens reincorporem a la feina. Tornem a la nostra vida quotidiana i a les nostres obligacions i, sovint, quan comença un nou any, ens fem propòsits: sortir a córrer, menjar més sa o fer l'àlbum de fotos de les vacances.

Per a nosaltres, educadors i educadores socials, **un d'aquests propòsits hauria de ser el de guanyar la partida per la professió, cercar les respostes a tots els dubtes professionals que tinguem i cercar-ne, també, els dubtes que la professió es planteja.**

Des del CEESC, **us oferim vuit espais on resoldre aquestes qüestions**, on abordar l'enfortiment de la professió i guanyar la partida per l'Educació Social!



L'ASSEMBLEA

► Vine a les assemblees a conèixer l'estat actual del CEESC.

► Digues la teva! (en aquest mateix número trobaràs la informació de la propera Assemblea del mes de desembre).



LA JUNTA

► Tots som CEESC, però el Col·legi necessita unes mans que el facin funcionar. Vols col·laborar-hi?



LES JUNTES DELEGADES

► Contacta amb la Junta delegada del teu territori, connecta'ns a la teva realitat com a educador/a social.

► Mantingues el Col·legi fort des de totes les ciutats i pobles de Catalunya.



REPRESENTACIÓ INSTITUCIONAL

► Gent com tu representa el CEESC a les entitats i organismes professionals.

► T'interessa ser la veu del CEESC en algun d'aquests espais, segons el teu àmbit de treball?



COL·LECTIUS PROFESSIONALS

► Genera noves mirades i nous debats dins d'un àmbit específic: infància, mediació, gent gran... Quin és el teu àmbit? Què hi pots aportar al debat?

► Estigues en contacte amb gent que treballa en l'àmbit que t'interessa, amb gent amb inquietuds i lluites comunes.



SÈNIORS

► Si ja no estàs en actiu perquè t'has jubilat, segueix en contacte amb altra gent que, com tu, vol seguir dins del món de l'educació social.

► Transmet el llegat i el saber que has acumulat amb els teus anys d'experiència professional.



COMUNICACIÓ

► Fes, de la teva veu, la veu del Col·legi. Tenim diferents mitjans i xarxes. Col·labora amb nosaltres a través del blog o del *Full Informatiu*.

► Segueix-nos a les xarxes, comparteix els continguts que en consideris interessants.



FORMACIÓ

► Segueix-te formant. Revisa la nostra proposta de cursos i càpsules. Estigues al dia i renova't. Participa de les nostres accions formatives.

► Fes-nos noves propostes, si creus que hi ha algun tema interessant que encara no hem ofert.

Posa't en contacte amb nosaltres i informa't de qualsevol d'aquests espais, per correu electrònic (ceesc@ceesc.cat) o per telèfon (934 521 008).



Anàlisi i intervenció en infància en risc

des del model sistèmic i de la teoria del vincle afectiu

Mireia Quinquilla Durich, *psicòloga clínica i terapeuta familiar. Docent i supervisora d'equips i professionals. Màster en Intervenció Sistèmica i Teràpia Familiar.*

Tots els serveis que intervenen en la infància (pediatria, escola, serveis socials...) sempre han manifestat la dificultat en la intervenció i l'ajuda a famílies que presenten infants en risc.

La infància en risc es troba en tot tipus de famílies i la seva intervenció no s'ha de limitar a les famílies típicament usuàries de serveis socials.

El model sistèmic i el model de la teoria del vincle afectiu acostumen a anar separats, però cada cop hi ha més professionals que els apliquem junts en la nostra feina. Són dos models complementaris que permeten fer una anàlisi de les relacions molt profunda i entenedora, tant per a qui fa la intervenció com per a qui és intervingut.

El model de la teoria del vincle afectiu (Bowlby) ens parla de com i de quina manera ens relacionem amb les figures de vinculació (normalment, els progenitors). El vincle s'inicia aproximadament a partir del 6è mes de vida intrauterina fins als 3 anys de vida. La seva funció és la de donar protecció, socialització i regulació emocional. **En funció de com es doni la relació entre l'infant i la seva figura de vinculació, el vincle serà segur, insegur o desorganitzat.**

Els infants amb **vincle segur** mostren un comportament exploratori competent i actiu en presència de la seva figura de vincle, a qui utilitzen com una base segura a partir de la qual explorar l'entorn no familiar. Els progenitors respecten el nivell d'autonomia segons l'edat de l'infant, que experimenta que els pares l'accepten i, aleshores, els pares li faciliten la relació amb

l'entorn. **L'infant amb aquest tipus de vincle té més probabilitats de desenvolupar una personalitat equilibrada emocionalment, de tenir relacions socials empàtiques i de ser resilient.**

Els infants amb **vincles insegurs**, poden ser *evitativus* o *preocupats* (segons la classificació de M. Ainsworth). **Aquests tenen mancances en la seva seguretat personal, tot i que tenen un patró de comportament coherent i organitzat.** Si posem com a exemple la regulació afectiva, en el cas dels *evitativus* es dona una sobrerregulació de l'afecte per evitar situacions perturbadores i el rebuig del cuidador. I en el preocupat, una subregulació de l'afecte, incrementant el malestar per augmentar la resposta del cuidador.

Els infants amb vincles desorganitzats tenen patrons de comportament incoherents. No han rebut de les seves figures de vinculació patrons estables de resposta. El vincle desorganitzat és el més preocupant, atès que és un factor de risc de patir patologia psíquica en un futur.

I com es pot fomentar un vincle segur?

M'agrada molt dir als pares i mares que la seva funció és ajudar els fills a ser forts i segurs. Si ho aconsegueixen, aquests seran capaços d'afrontar de forma sana les adversitats de la vida, però també sabran gaudir i compartir les alegries i els moments feliços.

La fórmula per fomentar un vincle segur es basa en:

- La **sensibilitat**: capacitat de respondre a les necessitats reals de l'infant.
- L'**acompanyament**: contrari a la intrusió o a



deixar sol, davant de les situacions noves que requereixen aprenentatge.

- La **disponibilitat**: capacitat d'estar disponible en funció del moment evolutiu de l'infant.
- La **mentalització** o **funció reflexiva**: fer d'aparell psíquic de l'infant. Verbalitzar els estats mentals.

El vincle afectiu condiciona la nostra personalitat, la nostra autoestima, les relacions funcionals amb els altres, la nostra capacitat per demanar ajuda. En definitiva, la nostra fortalesa i seguretat.

La teoria del vincle permet aplicar models de prevenció senzills i efectius, però també ens permet incidir, en qualsevol edat, en millorar el tipus de vincle un cop format.

El **model sistèmic és molt ampli i es basa en el fet que les famílies són sistemes i que les relacions entre els diferents membres estan influïdes entre si**. Un altre dels conceptes importants és la **causalitat circular**, on es posa de manifest que el sentit d'una comunicació depèn de l'ordre en què puntuem la seqüència, és a dir, que el que un fa té influència en la resposta de l'altre, i que aquesta resposta reforça el comportament de l'altre. Aquí hi ha una relació directa amb la teoria del vincle, ja que la circularitat incidirà en el tipus de vincle que s'anirà promocionant.

L'anàlisi del genograma, de l'estructura familiar, dels jocs que les famílies promouen... ens permet entendre perquè es dona una situació de risc per als infants i com actuar per no reforçar-la més, sinó per donar eines a les famílies per relacionar-se d'una manera més funcional. Les

disfuncionalitats en les relacions familiars també ens ajuden a entendre perquè s'estableixen diferents vincles afectius amb els diferents fills i perquè es dona més un vincle que un altre.

Un aspecte molt interessant és que les bases neuronals ens mostren que la intervenció terapèutica (psicòlegs, educadors, treballadors socials...) i el bon tracte de figures secundàries de vinculació (una tieta, un mestre, un monitor...) poden fer canviar i millorar la funcionalitat cerebral, sobretot de les neurones mirall (responsables de l'empatia, la sintonia afectiva, la mentalització, la subjectivitat), donant una esperança a la nostra tasca.

Un nen segur és més fàcil de cuidar, en canvi, el comportament dels nens insegurs provoca respostes negatives en els progenitors, desenvolupant-se una circularitat negativa (cercle viciós). **Cal trencar aquest cercle per tal d'ajudar a millorar la funcionalitat familiar i que els progenitors puguin millorar els vincles amb els seus fills.**

I nosaltres com a professionals? Quin és el nostre vincle i la nostra història familiar? De quina manera condiciona la nostra tasca? És fonamental descobrir-ho perquè també podem fer vincles disfuncionals amb els nostres usuaris i, sense voler, agafar posicions dins el joc familiar que encara el reforcin més. Però també ens hem de cuidar i conèixer tots aquests aspectes propis; això ens permetrà que puguem ser molt més segurs en la nostra tasca.

Bibliografia:

- BOWLBY, J. (1969). *El vínculo afectivo*. Buenos Aires: Paidós, 1990.
- MARRONE, M. *La teoría del apego, un enfoque actual*. Madrid: Psimática, 2001.
- SADURNÍ, M. *Vincle afectiu i desenvolupament humà*. Barcelona: UOC, 2011.
- CIRILO, S. *Niños maltratados*. Barcelona: Paidós, 1999.
- CIRILO, S. *Malos padres*. Barcelona: Gedisa, 2012.



De política

Sera Sánchez, *educador social. Col·legiat núm. 652.*
Membre del Consell de redacció de Quaderns d'Educació Social.

Pots fer veure que no va amb tu, mirar cap a una altra banda, seguir com si res, dir que són coses dels altres, però com diu el gran Christopher Hitchens “no hi ha refugi del compromís polític”. **Si no et preocupes de les qüestions públiques, elles s'encarregaran d'envair el teu espai privat.**

Mentre preparàvem el pròxim número de *Quaderns d'Educació Social*, el monogràfic del qual anirà (sí, estimat lector, ho has endevinat) de política, discutíem sobre què vol dir participar en la política. **Jo sostenia que un educador social sempre fa política, encara que no ho sàpiga. Quan decidim coses que afecten d'altres persones, quan defensem posicions, quan donem suport a una determinada línia d'actuació, però també, quan callem.** Quan no diem res, quan no jutgem o quan relativitzem, també adoptem una postura.

Escric aquest article el mes de juliol. Obama ha pactat amb l'Iran i l'Estat Islàmic continua matant. Grècia és imprevisible i Europa trontolla. A Espanya es juga a tres bandes: els partits clàssics, els emergents i un nou actor que són les candidatures populars. A Catalunya tot està preparat per a unes eleccions on es debatrà la conveniència d'un nou Estat. Fa uns anys, abans d'Internet, un interval de dos mesos no era res. I si aquests dos mesos eren d'estiu, encara eren menys que res. Però les coses han canviat. Potser és que ara sabem tot el que passa i, encara més, ho sabem al segon, i per això tenim la sensació que passen més coses en menys temps. Intueixo que també són les coses, i nosaltres amb

aquestes, les que s'han adaptat a l'esdevenir vertiginós i ara ens sembla que tot ha de passar ara i que un dia és una eternitat. El món com a pantalla. Quan llegeixis això (al setembre, si Déu vol) el món ja no serà el mateix i tu hauràs contribuït, d'una manera o una altra, a fer-lo millor o pitjor.

Et pot semblar que tot això que dic no té res a veure amb la teva feina de cada dia: l'atenció als nens d'un CRAE, la decisió sobre un informe econòmic o la retirada de la tutela d'uns fills als seus pares. Però jo crec que sí, que forma part de la mateixa cosa. Es tracta de la teva posició al davant dels assumptes públics. La teva posició al davant del poder, al davant del grup, de la massa, del ciutadà. La teva posició, també, al davant de la vida.

Se suposa que els educadors socials som professionals preocupats, entre d'altres coses però sobretot, pel benestar de les persones més desfavorides i dels grups oprimits, i que reivindicuem la igualtat d'oportunitats. Suposem, encara que no conec cap estudi que ho afirmi, que majoritàriament som d'esquerres. És una intuïció raonable. Aquí no tinc espai per opinar sobre què significa ser d'esquerres al segle XXI, però sí que el tinc per obrir un interrogant sobre la capacitat d'autocrítica de l'esquerra i en particular dels educadors socials com a professionals que defensem polítiques progressistes.

Hem identificat el nostre enemic en una dreta democràtica però massa vegades estúpida i troglodita. És el nostre enemic però també



és el nostre boc expiatori. No està malament, segurament s'ho mereixen i rebre aplaudiments cada vegada que la critiqueu és reconfortant i ens tranquil·litza. Però, i els nostres? I les coses que pensem nosaltres?

Per posar uns quants exemples, quan defensem públicament amb dents i ungles (ho defensem amb dents i ungles?) la qualitat dels serveis, els ajuts econòmics a les persones; quan denunciem els desnonaments, els talls de llum, la precarietat i la pobresa, ¿som capaços de fer tot això -tan just, per altra banda- tenint en compte, a la vegada, la responsabilitat individual en tot allò que els passa -sigui molta, poca o gens? **La responsabilitat, principi fonamental per treballar amb les persones, ¿l'hem deixada de banda a favor d'un discurs on el subjecte es dilueix en la comunitat, el grup, el poble, la massa?**

Quan defensem amb dents i ungles (ho fem?) les subvencions públiques i les necessitats urgents, tan importants i tan humanes, què hi ha de justícia i què hi ha d'assistencialisme? **¿En quina mesura ens convertim en un instrument de control de l'administració i en quina mesura aquest control a les persones és just quan decidim sobre diners públics?** Quan és raonable la nostra crítica a l'Estat i quantes vegades tractem el ciutadà com a mera víctima d'aquest Estat -o d'un ens anomenat sistema- en lloc de considerar-lo subjecte de drets i deures? ¿Quan

la defensa, necessària sense cap dubte, dels grups oprimits i del multiculturalisme cau en un relativisme que oprimeix precisament aquell que diu que defensa? ¿Quan el consens de la majoria no és solidaritat sinó tirania i tribalisme?

Tot això és educació social i és política. I crec que estem en un moment on allò veritablement revolucionari (ara que és tan fàcil ser revolucionari a cop de clic) és qüestionar allò propi, defensar les idees amb arguments millors i no pas perquè siguin idees majoritàries, defensar-les encara que en la defensa tinguem companys de viatge no desitjats, debatre en base a la raó i barallar-nos contra la política que fa servir i manipula els sentiments, defensar allò comú, però també defensar l'individu de la seva comunitat, defensar els polítics que sí que fan bé la seva feina, perquè són els polítics que nosaltres hem escollit. Defensar el dret de l'altre a tenir opinions diferents de la nostra. **Ser intransigents -o sigui, mullar-nos- amb tot allò que vagi en contra dels drets humans que tant ens han costat aconseguir, encara que a vegades impliqui l'acusació, tan d'esquerres, d'etnocèntrica. Fer servir la raó per sobre del xantatge emocional. Tot això és educació social.**

Us desitjo un gran inici de curs (sé que per a molts de vosaltres, com per a mi, el setembre també és any nou). Una abraçada. ■

El monogràfic del número 17 de *Quaderns* està dedicat a la política. Però, a banda del monogràfic, aquest *Quaderns* parlarà del suïcidi, dels joves extutelats, de física quàntica, de la gestió de les emocions, entrevistarem grans professionals i hi trobareu moltes més coses interessants.

Entrevista a Loli Farias,

usuària del Servei d'Orientació Personalitzat del CEESC



Avui us presentem la Loli Farias, col·legiada 6440, que després d'uns quants anys buscant feina, va demanar cita el Servei d'Orientació Personalitzat del CEESC. Després d'algunes converses telefòniques i via correu electrònic amb la tècnica d'orientació, la Toñi Perea, uns quants canvis al seu currículum i una mica de suport, la Loli ha pogut trobar, de moment, una feina de substitució, però, sobretot, hi ha trobat una bona injecció de moral per continuar el seu camí professional. Ens explica la seva experiència en aquesta entrevista. Moltes gràcies, Loli, pel teu testimoni i molts ànims!

Explica'ns breument la teva situació. Quan fa que no treballaves? De què havies treballat? Quan feia que buscaves feina?

Els últims 10 anys els he dedicat al món de la salut, les teràpies emocionals i la mediació familiar en l'àmbit privat. Fa tres anys, la feina em va baixar molt i vaig haver de tancar el meu centre.

Em vaig replantejar el meu futur laboral i vaig decidir que el que volia fer era tornar a les meves arrels com a educadora social i treballar en l'àmbit de la infància i la família.

Considero que tinc les competències necessàries tant professionals com personals per desenvolupar les tasques pròpies en aquest àmbit, a més d'una àmplia experiència

professional i una bona formació. Estava segura que no tindria problemes per trobar feina.

Vaig estar dos anys enviant currículums a totes les ofertes que vaig trobar al SOC, al CEESC, a eduso.net... relacionades amb infància i famílies, CRAE, centres d'acollida...

Quan i com vas decidir utilitzar el Servei d'Orientació Personalitzat del CEESC?

Durant dos anys no vaig obtenir cap resposta. No m'ho podia creure! Vaig començar a justificar que era per l'edat, tinc 50 anys. O perquè sóc habilitada, o perquè encara no tinc el nivell C de català... Ja començava a estar desesperada, la recerca de feina es va convertir en un repte, en una qüestió d'amor propi.

Sóc col·legiada des de fa més de 15 anys. Primer, perquè m'agrada mantenir el vincle amb el món de l'Educació Social i, segon, perquè aquesta vinculació em permet fer de mediadora familiar. I el CEESC sempre ha estat present, d'una manera o d'altra. Malgrat no conèixer-vos personalment, la comunicació, bàsicament via e-mail, ha set i és fluida i familiar sempre que ho he necessitat. Per això vaig decidir utilitzar el Servei d'Orientació Personalitzat. Vaig decidir demanar ajuda!

Què t'ha aportat aquest servei?

Primer de tot, ampliar una mica més el meu mapa. Crec que és la primera vegada que utilitzo el meu currículum per tenir una feina. Em va sorprendre molt quant la Toñi, la tècnica que em va assessorar, em va dir que tenia el currículum antiquat i que les tendències eren d'altres! Tendències en un currículum?!

Em va proposar fer-ho més vistós, més atractiu, amb una mica de color. Em va dir que el seleccionador, a la primera ullada, ja havia de veure la informació més rellevant: professió, experiència, titulacions. Trobar-ho tot sense buscar. Havia de ser prou clar com per provocar ganes de continuar llegint i d'entrevistar-me.

Potser són qüestions molt evidents, però per als que no hem hagut de fer mai un currículum mai per tenir feina, ens ve molt de nou. Bé, a mi em va engrescar força. Amb dues o tres sessions telefòniques i per e-mail, el meu currículum va quedar enllestit.

Refer el meu currículum va fer que recordés que sabia coses que havia oblidat que sabia, que tenia titulacions de formacions que ni recordava que havia fet, que tenia més experiència laboral relacionada en l'àmbit de la meva recerca de la que pensava.

El simple fet d'elaborar-lo va ser una injecció de moral!

Què és el que més valors de la relació establerta amb el CEESC per tal de trobar feina?

Primer de tot que, després de dos anys enviant currículums avorrits sense cap resultat, em van començar a trucar per fer entrevistes. Havia funcionat!

Actualment estic fent una petita substitució en un CRAE!

Valoro molt la professionalitat, l'accessibilitat, la proximitat, el respecte, la confiança i els ànims.

Recomanaries el servei a altres educadores i educadors socials?

Sí. Si estan a la recerca de feina o volen una millora professional, els el recomanaria. Sens dubte.

També animo als que ja treballen a posar-se en contacte amb el CEESC per qualsevol dubte relacionat amb la professió.

Realment, malgrat que jo visc a Olot i la seu social estigui a Barcelona, quan ho he necessitat, heu estat molt propers. Moltes gràcies! ■

Us recordem que el Servei d'Orientació Personalitzat vol contribuir a la millora de les possibilitats d'ocupació de les persones, facilitar un major coneixement del mercat laboral i permetre avaluar si es disposa de tot allò que el mercat demana per accedir a la feina, i què pot fer cadascú per augmentar les possibilitats d'aconseguir-la.

Les entrevistes tenen lloc el primer i tercer dimecres de cada mes. El calendari previst per als propers mesos és el següent:

16 de setembre
7 i 21 d'octubre
4 i 18 de novembre
2 i 16 de desembre

Cada dia hi ha quatre sessions de mitja hora per persona col·legiada, a partir de les 17 hores. En cas que no us pugueu desplaçar, s'atendran consultes per correu electrònic, xat o videoconferència, dins dels horaris marcats.

Per reservar una sessió del SOP, escriuiu a sop@ceesc.cat.

Seguim creixent amb el Programa Cruïlles

Amb el Programa Cruïlles, engegat a principis de l'any 2012, el **Col·legi ofereix, a la seu social i a la delegació de Girona, allotjament, suport i acompanyament a persones emprenedores o entitats que comencen o que tenen cert recorregut**, però poques possibilitats econòmiques o humanes, per tal de poder desenvolupar la seva tasca diària i enfortir-se, amb l'objectiu de consolidar-se i aconseguir autonomia. En l'últim trimestre s'han incorporat al programa la Fundació Igenus i la Fundació Congrés Català de Salut Mental (FCCSM), confirmant l'interès que està generant aquest servei últimament. **Us fem un resum dels agents actualment allotjats al Cruïlles:**



Fundació Igenus: entitat sense ànim de lucre que, a través de diversos serveis i programes propis, treballa

per millorar la qualitat de vida i la integració de persones en situació de vulnerabilitat o risc d'exclusió social i per construir una societat més justa i igualitària: <http://www.fund-igenus.org/>



FCCSM: té la voluntat d'actuar i incidir en la promoció i la millora de la salut mental

a Catalunya i de ser una plataforma àmplia i plural que aglutini esforços, des de la seva independència, amb totes les institucions i els organismes que comparteixen aquest mateix interès: <http://www.fccsm.net/>



Escola l'Empordà: escola oficial de formació en el lleure, reconeguda

per la Direcció General de Joventut de la Generalitat de Catalunya, habilitada per impartir els nous cursos oficials de monitor i monitora i de director i directora d'educació en el lleure infantil i juvenil: <http://www.emporda.org/>



Associació Arkhé: té com a principals objectius i activitats, la formació per al desenvolupament de les persones i la promoció de la igualtat d'oportunitats; l'ocupació per a la interacció entre les persones i el teixit productiu; i la

igualtat de gènere per l'activació de les polítiques de gènere i l'eradicació del sexisme:

<http://www.arkhe.cat/>



DUNA: és una empresa especialitzada en la creació i gestió d'activitats i projectes educatius, presencials

o virtuals. DUNA és una eina al servei d'empreses i institucions per dur a terme projectes de presència social en el camp de l'educació: <http://www.dunasl.com/>



Associació de Professionals d'Espais Familiars a Catalunya (APEFAC):

associació que té la intenció de crear una xarxa de persones professionals per

aportar suport mutu a l'hora de dur a terme el rol d'acollidors/ores i acompanyants de les famílies amb petita infància i treballar pel reconeixement de la professió: <http://www.apefac.cat/> ■

Si sou educadores o educadors socials o altres professionals de l'àmbit social i us considereu emprenedores, aquest és el vostre espai i el vostre programa.

Informe-vos a través del web del CEESC o escrivint un correu a projectes@ceesc.cat.



El dret de protecció de les dades de caràcter personal

Mónica Diaz, advocada de la Fundació Privada Ficat.

Fa uns anys enrere no es parlava del **dret de protecció de dades de caràcter personal** ni hi havia cap regulació específica al respecte. La *Llei Orgànica 15/1999, de 13 de desembre de Protecció de Dades de Caràcter Personal* (LOPD) i el *Reial Decret 1720/2007 de 21 de desembre*, que el desenvolupa (RDLOPD), regulen aquest dret, que el Tribunal Constitucional ha definit com un dret fonamental diferent i independent respecte dels drets fonamentals a la intimitat personal i familiar (art. 18 CE), consistent en l'exercici de control per part del titular de les dades sobre qui, com, per a què, on i quan es tracten les seves dades personals i garanteix i protegeix el seu tractament.

En el cas que es tinguin fitxers o es tractin dades de caràcter personal, la normativa vigent estableix que s'han de complir unes determinades obligacions i el fet de no complir-se pot comportar sancions econòmiques per part de l'Agència Espanyola de Protecció de Dades (AEPD) amb multes de fins a 600.000 €, segons quina sigui la gravetat de la infracció. La LOPD diferencia entre infraccions lleus, greus o molt greus.

Els fitxers, segons la LOPD, poden ser de **titularitat pública**, quan el titular és una administració pública (p. ex. fitxers d'ajuntaments o de la Generalitat) o fitxers de **titularitat privada** (p. ex. fitxers de persones físiques, ONG, empreses, etc.). Un cop identificats, s'hauran de notificar a l'AEPD o a l'**Autoritat Catalana de Protecció de Dades** (ACPD), segons de qui sigui la competència.

S'han de comunicar tots els fitxers, en el cas que es tinguessin més d'un i s'haurà d'establir un responsable per a cada un dels fitxers. Aquests responsables han de garantir certes mesures de seguretat i, depenent de la sensibilitat de les dades que es tinguin o es tractin, les mesures a prendre seran majors o menors. La LOPD i RDLOPD les defineix i les regula en **mesures de seguretat de nivell bàsic, nivell mig i nivell alt**.

Davant els responsables dels fitxers, tota persona té dret a exercir els drets d'accés (A), rectificació (R), cancel·lació (C) i oposició (O), també anomenats **drets ARCO**, per a (A) poder obtenir gratuïtament informació de les seves dades de caràcter personal, (R) modificar les dades que es tenen, (C) suprimir les dades inadequades o excessives o (O) sol·licitar que no es porti a terme el tractament de les seves dades de caràcter personal en determinats casos.

En el supòsit que un tercer aliè hagi de tenir **accés a les dades** per a poder prestar un servei, és recomanable fer un **contracte** entre el tercer i l'entitat que tingui el fitxer on s'estableixin els termes i condicions d'aquest accés.

Hi ha casos, com, per exemple, el cas **dels regidors** que, com a part integrant dels ajuntaments, **poden accedir a dades personals dels serveis socials de l'ajuntament**, de conformitat amb el **principi de qualitat i de finalitat**, per tal que no es comuniquin més dades personals de les estrictament necessàries per a la finalitat concreta establerta i sempre que sigui

en l'exercici de les seves funcions. L'ACPD ha dictaminat que els regidors poden tenir accés a les dades personals en base a (i) l'exercici de les seves pròpies funcions dins de l'ajuntament en l'àmbit de les competències que se li han atribuït d'acord amb allò establert a la *Llei de Bases de Règim Local* (LBRL) i (ii) sempre i quan es respectin els principis i obligacions de la LOPD. Per tant, el regidor dintre de les seves funcions específiques que se li han assignat a l'ajuntament, podrà tenir accés a les dades si es respecta el principi de **qualitat**, pel qual l'accés a les dades ha de ser adequat, pertinent i no excessiu per a la **finalitat** determinada i legítima per a la qual s'han obtingut i es tracten les dades.

Altres principis que la LOPD estableix són: deure de secret, dret d'informar sobre la recollida de dades i el consentiment de l'afectat per tractar dades de caràcter personal. **Si el consentiment l'ha de donar un menor, segons si és menor o major de 14 anys, requerirà el consentiment dels pares o tutors.** En cap cas, no es poden obtenir dels menors dades que permetin obtenir informació sobre la resta de membres del grup familiar, llevat de les relatives al nom i adreça per recollir-ne el consentiment.

Davant de qualsevol dubte i/o més informació en matèria de dret de protecció de dades de caràcter personal, es pot consultar directament amb l'AEPD (www.agpd.es) i/o amb l'ACPD (www.apd.cat). ■

Tastets de llengua: Els mots compostos I

No heu dubtat a l'hora d'escriure la paraula composta *socio-cultural*, *sòciocultural*, *sòcio-cultural*...?

En general, **NO** escrivim guionet en:

- **Els mots prefixats**, com ara *arximilionari* (prefix *arxi-*), *besoncle* (*bes-*), *exxicot* (*ex-*), *precampanya* (*pre-*), *procrear* (*pro-*), *pseudoderivat* (*pseudo-*), *sobrepès* (*sobre-*), *ultralleuger* (*ultra-*).
- **Els compostos cultes**, que són aquells el primer element dels quals té una forma prefixada acabada en *-o* i de vegades en *-i* (com ara *audio-*, *físico-*, *hispano-*, *labio-*, *pisci-*, *político-*, *psico-*, *socio-*...). Per exemple: *audiovisual*, *físicoquímico*, *hispanoamericana*, *labiodental*, *políticossocial*, *psicopedagog*, *sociocultural*, *socioeducatiu*...
- ***Els compostos catalans**, com ara *agredolç*, *aiguarent*, *allíoli*, *bocamoll*, *centpeus*, *clarobscur*, *coliflor*, *filferro*, *gratacel*, *malnom*, *milhomes*, *vistiplau*.

*Dins d'aquest últim grup, però, cal tenir en compte les excepcions següents, en què **SÍ** que s'escriu guionet:

- **Quan el segon element comença per r-, s- o x- i el primer acaba en vocal:** *barba-roig*, *cama-sec*, *escura-xemeneies*, etc.
- **Quan la paraula resultant pot dificultar o alterar la lectura:** *Bell-lloc*, *pit-roig*, *plats-i-olles*, *qui-sap-lo*, etc.
- **Quan el primer element duu accent gràfic:** *mà-llarg*, *pèl-roig*, etc.
- **Quan són mots compostos repetitius i expressius:** *bum-bum*, *a corre-cuita*, *a mata-degolla*, *nap-buf*, *nyigo-nyigo*, *poti-poti*, *rau-rau*, *suca-mulla*, *viu-viu*, *xano-xano*, *xup-xup*, *zig-zag*, etc.

I en el pròxim article... més casos sobre l'ús del guionet! ■



CONSORCI PER A
LA NORMALITZACIÓ
LINGÜÍSTICA

Llibres d'interès

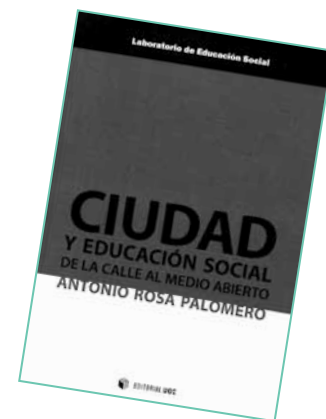
Ciudad y educación social. De la calle al medio abierto

Autors: Antonio Rosa Palomero

Edita: Editorial UOC

Fugint del localisme i del comunitarisme, aquest llibre impulsa la necessitat de

coneixement del territori i del teixit urbà per part de qualsevol professional que desitgi fomentar, promoure i incitar nous recorreguts culturals, socials i educatius dels ciutadans. ■



Com podem fer un país i un món habitables per a tothom

Coord: Daniel Duocastella Muntada i Carles B. Gorbs

Edita: Nova-Cernte per a la Innovació Social / Gorbs Edicions, SL

Quan s'esfondren la majoria de les certeses que fonamentaven la vida social, en un

primer moment quedem atordits, confosos, paralizats. Què podem fer per sortir de la paràlisi de la por? En aquesta guia trobaràs una resposta possible, viable i practicable per convertir la crisi en una oportunitat. Per fer realitat que sí que podem fer un país i un món habitables per a tothom. ■



La participació d'infants i adolescents. Projecte de bones pràctiques en centres residencials d'acció educativa i centres d'acollida

Edita: Consorci de Serveis Socials de Barcelona, 2014

Aquest document presenta les reflexions i el treball del Projecte de bones pràctiques en participació fet pels equips educatius dels centres i impulsat pel Consorci de Serveis Socials de Barcelona (CSSBcn). Les experiències de participació als centres d'atenció a la infància i l'adolescència de la ciutat de Barcelona ens reafirmen en la idea

que la participació s'ha d'entendre com una obligació i una necessitat. Unes apreciacions que ens reafirmen en el compromís per la participació infantil com un eix transversal de l'activitat i del dia a dia dels centres d'infància i adolescència.

Aquest llibre us el podeu descarregar des d'aquest enllaç: <http://bit.ly/bonespractiques> ■



SMIPD (Servicio Multicanal de Información y Prevención del Consumo de Drogas)



CONTACTE i TELÈFON:

Tel.: 900 100 570
sobredrogas@cruzroja.es
www.sobredrogas.es

ORGANITZA:

Creu Roja

FINALITAT DEL RECURS:

L'SMIPD gira al voltant de les següents idees:
- Promoure l'educació i la promoció de la salut.
- Prevenir el consum de drogues i, en el cas que aquest ja estigui instaurat, reduir-ne els riscos associats.



DESCRIPCIÓ BREU DEL RECURS:

És un servei gratuït, confidencial i amb cobertura estatal en què les persones reben una atenció personalitzada i anònima per part d'un equip tècnic expert en drogues i joventut.

Actualment, el servei consta de quatre canals a través dels quals qualsevol persona pot fer arribar les seves consultes:

- **Telèfon gratuït:** 900 100 570
- **Correu electrònic:** sobredrogas@cruzroja.es
- **Pàgina web:** www.sobredrogas.es
(secció Intervenció directa > Canal PRE20)
- **Perfils a les xarxes socials:** [pàgina Sobredrogas](#), a Facebook i usuari [@sobredroga](#), a Twitter.
- **WhatsApp:** 647 566 743

Més endavant es desenvoluparà un xat i una aplicació per al mòbil.

A QUI ES DIRIGEIX:

Es dirigeix a joves, però també s'hi atén població general, sobretot famílies i professionals que s'interessen per la temàtica.

DURADA/HORARI:

L'SMIPD neix sense data de finalització, que variarà en funció de la demanda del servei.

L'horari d'atenció al públic és:

Dimarts i dimecres, de 13 a 20 hores.

Dijous, divendres i dissabte, de 17 a 24 hores.

Fora dels horaris d'atenció al públic, disposem d'un contestador i d'una adreça de correu electrònic on se'n poden deixar les consultes.

PREU:

Gratuït. ■



Visibilitzant el Codi deontològic de l'educador i l'educadora social

Les professions que treballen amb les persones i per a les persones s'han dotat històricament amb codis deontològics, **un recull més o menys ampli de criteris i normes que orienten l'acció i la conducta professional i que ajuden els educadors socials en l'exercici de la professió.**

Un codi deontològic és una garantia de protecció professional, a la vegada que un marc de referència per a l'exercici correcte de la professió.

Una mica d'història

Els educadors i les educadores socials vam posar les bases del nostre codi deontològic al Congrés de Barcelona (2001), encara que, formalment, des del 1996 s'estava treballant i reflexionant sobre l'ètica professional i l'acció socioeducativa.

La Comissió de Codi Deontològic, coordinada pel Col·legi d'Educadores i Educadors Socials de Catalunya i el Colegio de Educadoras y Educadores Sociales del País Vasco, va presentar el primer document del Codi, que va ser aprovat per l'Assemblea d'ASEDES, el 28 de febrer de 2004.

A partir d'aquell moment, es va iniciar l'obertura d'un procés de revisió fins al febrer de 2006, moment en què la Comissió va presentar-ne una segona proposta a l'Assemblea d'ASEDES, celebrada a Valladolid.

Es va obrir, llavors, un termini per presentar-hi aportacions per part de les entitats fins que el gener de 2007 es va realitzar una trobada per analitzar i posar en comú totes les propostes. *El Codi deontològic de l'educadora i l'educador*

social s'aprova finalment a l'Assemblea d'ASEDES-CGCEES a València, el 28 d'abril de 2007.

I ara què?

En una trobada del grup motor d'Ètica del CEESC, celebrada al maig d'aquest any, amb l'Araceli Lázaro, educadora que va participar en tot el procés de redacció del *Codi deontològic*, es va valorar que ha de començar necessàriament el **procés d'implementació** entre els professionals.

Es va plantejar la necessitat de:

- **Visibilitzar el *Codi deontològic***, treballant per tal que des de la formació dels professionals i durant tota la vida professional es conegui el *Codi deontològic*.
- **Visibilitzar l'ètica de la professió**, fent esment de la responsabilitat individual/professional pel que fa a l'exercici professional i, sobretot, en els temes d'ètica i deontologia.
- **Visibilitzar els col·legis com a referents**, posant en marxa instruments institucionals, com ara comitès d'ètica, que potenciïn el debat dels dilemes ètics i facilitin l'elaboració d'eines d'anàlisi i resolució de conflictes per als educadors i educadores socials.
- **Iniciar processos de revisió**, ja que els codis deontològics són instruments vius que cal anar adaptant a la realitat social de cada moment.

Podeu consultar el *Codi deontològic de l'educador social* al web del CEESC o podeu passar a buscar-ne un exemplar gratuïtament per qualsevol de les seus del CEESC. ■

2 d'octubre

Dia Internacional de l'Educació Social 2015

Del 30 de setembre al 3 d'octubre

Per tercer any consecutiu, el Col·legi d'Educatores i Educadors Socials (CEESC) celebra el Dia Internacional de l'Educació Social amb diverses activitats entorn a la disciplina i la professió. Aquest any, hi haurà activitats durant 4 dies. Tot i que encara tenim algunes coses per concretar, no volíem deixar passar l'ocasió d'informar-vos de totes les activitats. Esperem que en pugueu gaudir!

Dimecres, 30 de setembre

Horari a concretar (tarda).

Sala "la Cuina" de Francesca

Bonnemasion

DEBAT: TRACTE O (MAL)TRACTE en la relació socioeducativa. *La relació socioeducativa, una relació des del respecte..*

Des dels nostres llocs de treball, en el nostre quefer quotidià, i sense ser-ne conscients, podem generar una violència estructural vers les persones que utilitzen els serveis i augmentar així les desigualtats contra les quals ens posicionem. Aquesta incongruència tant pot ser deguda a qüestions tècniques (com ens coordinem –o no– entre els agents referents per a les persones), o metodològiques (amb l'ús d'un llenguatge molt professional que no permet la correcta comunicació) o, fins i tot, personals (prioritzar els horaris convenients per al professional abans que els que ho són per als altres). Si ens parem a pensar-hi, segur que podem definir alguns d'aquests moments que, mirats amb perspectiva, qualificaríem d'inacceptables. Quantes vegades no hem previst la participació activa de les persones amb què treballem al llarg de tot el procés que suposa un programa d'intervenció socioeducativa?

Dijous, 1 d'octubre

17.30 hores.

Espai a concretar

CELEBREM I CAPTEM TALENT

El CEESC celebra i aposta pel nou talent de la disciplina que sorgeix arreu de les universitats catalanes. Aquesta serà una jornada molt especial on **coneixerem els alumnes amb millor expedient acadèmic i on es presentaran els millors treballs de fi de Grau d'Educació Social del curs 2014/2015.** Un acte d'ambient distès al qual convidarem també professionals de trajectòria contrastada i professorat que es troba al capdavant dels estudis en Educació Social de Catalunya, amb l'objectiu de facilitar el contacte i les sinergies entre els agents de la professió i la disciplina, el seu present i futur. Un encontre pioner al país que vol ser un referent per a l'Educació Social.

Als estudiants amb millor expedient acadèmic i als autors dels millors treballs se'ls oferirà gratuïtament l'alta col·legial i la quota de l'últim trimestre del 2015, com a reconeixement al seu talent.

Dijous, 1 d'octubre

18.30 hores

Delegació del CEESC a Lleida

CÀPSULA: INTRODUCCIÓ A LA PEDAGOGIA SISTÈMICA I A LES CONSTEL·LACIONS FAMILIAR

A Lleida ens acompanyarà Mari Carmen Prado, antropòloga social, que ens introduirà en el món de la pedagogia sistèmica, una manera d'observar el fet educatiu, orientada a l'aprenentatge de la vida des del llegat que les anteriors generacions ens han traspassat, i també en el de les constel·lacions familiars, tècnica que té l'objectiu de curar les ferides psicològiques existents en les famílies, entenent-les com un sistema en què tots els seus membres estarien relacionats.

Divendres, 2 d'octubre

Hrari a concretar (matí).

Tarragona (espai a concretar)

DEBAT: LA POBRESA INFANTIL

Des d'una situació malauradament tan actual com la pobresa infantil, debatrem sobre els processos que es generen quan treballem amb les persones. Els processos que l'altre ha de canviar per tal de generar canvis positius i què és allò que el professional de l'Educació Social ha d'articular per tal de generar aquests canvis, a través d'una ponència i un relat d'experiències vitals.

Presentació de l'Informe de l'Estat de l'Educació Social a Catalunya

Durant totes les activitats de la setmana guardarem 5 minuts per presentar els resultats més significatius de l'Informe de l'Educació Social que el CEESC ha realitzat gràcies a les més de 700 respostes dels professionals. També en farem difusió de manera virtual.

Divendres, 2 d'octubre

A les 19 hores.

Espai Patronat (Tortosa)

"CAPERUCITA Y LA VERDAD ESCONDIDA"

Presentació i lectura amb projeccions d'aquest conte de Carmen Carretero (educadora social a Tomelloso) i il·lustrat per Caroline Culumbret (il·lustradora i pintora). Amb debat posterior sobre el conte com a recurs creatiu i didàctic per a l'educador o educadora social, per treballar amb nens i famílies aspectes concrets com els valors, les habilitats socials i diferents aspectes de la intel·ligència emocional, així com i amb la finalitat de sensibilitzar aquestes famílies, nens i població en general.

Dissabte, 3 d'octubre

A les 10.00 hores.

l'Escala i Empúries

VISITA GUIADA I TASTET D'ANXOVES

És l'activitat més lúdica de totes i és oberta a tothom. Amb aquesta activitat tancarem les celebracions en motiu del Dia Internacional de l'Educació Social. L'activitat constarà d'una visita guiada a Empúries i un tastet d'anxoves amb pa amb tomàquet a l'alberg de joventut de l'Escala, amb alguna sorpresa entremig.

A les xarxes

Carnaval de blogs:

Bloguers i blogueres, enguany us proposem un post que tracti i posi a debat el següent tema: **"L'educació social a l'esfera pública. El reconeixement social de la professió"**. Animeu-vos a escriure sobre aquestes qüestions: *com ens veuen als educadors i educadores socials? Com ens tracten als mitjans? Sabem explicar la nostra feina a la resta de la societat? Realment coneixen i reconeixen el nostre treball, la nostra feina i les nostres tasques?*

#DiaES15 + #EdusoDay2015:

seran les etiquetes que utilitzarem a les xarxes socials aquella setmana. ■

MÀSTERS I POSTGRAUS EN ACCIÓ SOCIAL

/15
16

SETEMBRE / 2015

TEMPS D'OPORTUNITATS

Màster en **Counselling**

Màster en **desenvolupament,
cooperació i acció comunitària**

Màster Universitari en **Direcció, Gestió
i Intervenció en Serveis Socials**

Màster Universitari: Models i estratègies
d'acció social i educativa en la **infància
i l'adolescència**

POSTGRAUS //////////////////////////////////////

- Estratègies innovadores d'intervenció amb infants i adolescents
- Direcció estratègica d'organitzacions no lucratives
- Orientació i inserció laboral
- Teràpia Breu Estratègica en contextos socials i educatius
- Violència familiar: anàlisi i abordatge des de la intervenció multidisciplinària
- Coaching en l'àmbit socioeducatiu
- Gestió de Residències i altres Serveis per a Gent Gran

“**10% DE
DESCOMPTE
PER A
COL·LEGIADES I
COL·LEGIATS**”

www.peretarres.url.edu | infofacultat@peretarres.org | 93 415 25 51

**FUNDACIÓ
PERE TARRÉS**
Universitat Ramon Llull

FACULTAT
D'EDUCACIÓ
SOCIAL I
TREBALL
SOCIAL

El VII Congrés Estatal d'Educació Social ja està en marxa

Com ja us vam anunciar en el Full anterior, la VII edició del Congrés Estatal d'Educació Social, se celebrarà els dies **21, 22 i 23 d'abril, a Sevilla**, organitzat per CoPESA.

"A més educació social, més ciutadania: la professió com a impulsora de la transformació social" és el lema escollit per a un Congrés que simbolitza la reivindicació d'alguna cosa més que una professió, una professió exercida per agents de transformació social i de dret de la ciutadania.

Ja està obert **el termini de presentació de comunicacions** que té com a data límit l'**11 de gener**.

Pel que fa a les inscripcions, hi ha tarifa especial si us hi inscriviu **abans del 31 de desembre de 2015** i també hi ha preu especial per a grups. Trobareu totes les condicions de les inscripcions i informació sobre el programa a la pàgina web del Congrés: <http://www.congresoeducacionsocial.org/>. ■

	TARIFA GENERAL		TARIFA EDUSO		TARIFA REDUÏDA	
	Preu oficial	Fins al 31/12/2015	Preu oficial	Fins al 31/12/2015	Preu oficial	Fins al 31/12/2015
Inscripció individual	300 €	270 €	150 €	135 €	120 €	108 €
Inscripció grupal	240 €	216 €	120 €	108 €	96 €	86 €

Acte de lliurament de premis

4a edició del Premi Internacional en Educació Social. Joaquim Grau i Fuster

El proper **26 de novembre, a les 18.30h**, tindrà lloc a la Tecla Sala de l'Hospitalet, l'acte de lliurament de la 4a edició del Primer Quim Grau.

El portaveu del jurat d'aquesta edició donarà a conèixer quin és el treball que mereix els 6.000 € en què està dotat el premi i del qual en promouem la publicació.

En aquesta edició, i per acompanyar la lectura del fallo del jurat, **farem un debat sobre bones pràctiques amb infants i/o joves**.

Per tancar l'acte farem un petit refrigeri per a tots els assistents.

No hi falteu. Us hi esperem!

Més informació

26 de novembre de 2015

Tecla Sala de l'Hospitalet

Av. Josep Tarradellas i Joan, 44

08901 L'Hospitalet de Llobregat

<http://www.premieducaciosocial.cat> ■

Formació del CEESC

Setembre-Desembre 2015

*Instruïu-vos i sereu lliures. Associeu-vos i sereu forts.
Estimeu-vos i sereu feliços*

Francesc Ferrer i Guàrdia

INTERVENCIÓ AMB COL·LECTIUS ESPECÍFICS

Supervisió de casos des de la teràpia sistèmica i la teoria del vincle (20h)

Dates: 1 de desembre, 2 de febrer, 5 d'abril i 7 de juny, de 9.30h a 14.30h

Delegació del CEESC a Lleida. Rambla Ferran, 32.

A càrrec de: **Mireia Quinquilla**, *psicòloga clínica i terapeuta familiar*.

Concebut com a taller pràctic per ampliar i posar en pràctica models de teràpia sistèmica i teoria del vincle, és recomanable estar familiaritzat amb aquests aspectes. Es tracta, doncs, d'un espai teoricopràctic, d'anàlisi de casos, mitjançant el qual l'assistent pot assolir eines i estratègies, encarades a millorar la seva posició personal i professional en el cas presentat, i alhora trobar-hi vies de reflexió i solució que permetin una millor tasca i una millor gestió de la situació que es planteja.

Procediments i orientacions metodològiques per al treball socioeducatiu en l'àmbit penitenciari: l'ES a presons (20h)

Dates: 9, 16, 23 i 30 de novembre, de 9.30h a 14.30h.
Seu social del CEESC. Aragó, 141-143, 4a planta.

A càrrec de: **Elisenda Sancenón**, *educadora social al Centre Penitenciari Quatre Camins*; i **Elisabeth Boó**, *educadora social al Centre Penitenciari Puig de les Basses*.

Contextualitzar l'àmbit penitenciari és important per apropar-nos-hi i entendre què és una presó: com s'organitza, com funciona, les normatives, etc. Situar l'àmbit ens permetrà posteriorment situar la figura de l'educador/a social dins d'aquest i centrar-nos en les seves tasques, funcions, metodologia, eines, etc.

*Eines de prevenció de la violència contra la infància: assetjament i ciberassetjament (4h)

Dates: 16 d'octubre, de 10h a 14h.
Seu social del CEESC. Aragó, 141-143, 4a planta.
20 d'octubre, de 10 a 14h.
Espai Patronat. Mercaders, 4-6. Tortosa.
14 de novembre, de 10h a 14h.
Delegació del CEESC a Girona. Ibèria, 4.

A càrrec de: Formadors de les associacions SEER i NUS.

Per garantir que es compleixin els drets dels infants, és necessari que les persones adultes properes puguin reconèixer situacions de violència, resoldre-les i prevenir-les, apropant-se a les situacions de violència que viuen molts infants, de forma invisible, donant eines als propis infants i adolescents i als garants dels seus drets per prevenir/identificar situacions de violència contra la infància, concretament entorn a l'assetjament i el ciberassetjament.

Treball socioeducatiu en salut mental, una psicopatologia per a educadors i educadores socials (20h)

Dates: 5, 7, 14, 19 i 21 d'octubre, de 16h a 20h.
Seu social del CEESC. Aragó, 141-143, 4a planta.

A càrrec de: **David Ventura**, *educador social*, i **Judith Maravent**, *psicòloga*, ambdós treballen a l'Hospital de Dia per a infants i adolescents de Sant Joan de Déu.

En l'actualitat les noves perspectives dels models d'atenció en salut mental fan que en aquest àmbit tingui una gran rellevància el treball en la comunitat i, per tant, els professionals que treballen en aquest marc hem de fer més atencions preventives, integradores, rehabilitadores. Aquest curs pretén donar unes directrius bàsiques per reconèixer i tractar els casos de trastorn mental, coneixent les actituds més adequades en situacions de conflicte o emergència.

Eines psicoeducatives i jurídiques per a mediadors i mediadores entorn al pla de parentalitat (20h)

Dates: 29 d'octubre, i 5, 12, 19 i 26 de novembre, de 16h a 20h.
Seu social del CEESC. Aragó, 141-143, 4a planta.

A càrrec de: **Isabel Bujalance**, educadora social habilitada com a mediadora familiar i màster en Teràpia Sistèmica; i **Maria Serra**, advocada amb postgraus en l'especialitat de Drets de la Infància i Dret Matrimonial.

Aquesta formació forma part del programa de formació contínua adreçada a persones mediadores de l'àmbit de mediació familiar, d'acord amb l'article 21 del DECRET 135/2012, contemplant eines professionals/personals de confrontació de tota situació de conflicte que comporti una ruptura familiar, complementades amb les eines jurídiques escaients.

EINES TRANSVERSALS PER A LA INTERVENCIÓ

Eines per a la transformació personal i social (20h)

Dates: 22 i 29 d'octubre i 5, 12 i 19 de novembre, de 10h a 14h.
Seu social del CEESC. Aragó, 141-143, 4a planta.

A càrrec de: **Arnau Bàguena**, **Dani Duocastella**, **Ginesta Garriga** i **Tatiana Sibilia**; experts en anàlisi sociològic i activació ciutadana; i membres de l'equip Activa't.

Formació innovadora orientada a l'adquisició d'eines i estratègies per elaborar iniciatives i propostes de

transformació social. Així, per repensar un altre món possible, per fer intervencions realment transformadores, que no perpetuïn les desigualtats, s'ha de tenir consciència dels diferents eixos de poder que ens travessen a cada persona. A través de la comunicació integrada abordarem la transformació de les relacions interpersonals i de la societat, tot debatent entorn a experiències i projectes transformadors ja existents.

Trobareu més informació sobre els cursos i les càpsules, així com els formularis d'inscripcions a la nova web del CEESC www.ceesc.cat.



Acció Social: Metodologies i perspectives innovadores d'intervenció en l'espai públic (20h)

Dates: 4, 11, 18 i 25 de novembre, de 9.30h a 14.30h.
Seu social del CEESC. Aragó, 141-143, 4a planta.

A càrrec de: **Òscar Martínez**, *edu-gestor cultural*, **Lluís Sabadell**, *inspirador de Cocreable*, i **César Reyes**, *arquitecte i editor*.

Els educadors i les educadores socials necessiten adaptar-se a noves metodologies per afrontar els reptes que els suposa la seva tasca dia a dia. L'acció social es desenvolupa en un entorn canviant. Aquest entorn cada cop és més present en l'espai públic. Perquè la tasca de l'educador/a social sigui transformadora i tingui una incidència, cal que respongui als nous reptes socials que es plantegen.

Eines i recursos facilitadors per a la conducció de grups a través del joc (20h)

Dates: 3, 10, 17, 24 de novembre, de 9h a 14h.
Seu social del CEESC. Aragó, 141-143, 4a planta.

A càrrec de: **Ariadna Aragay**, *educadora social i facilitadora de joc en processos de desenvolupament i aprenentatge*.

Responsable de formació de l'Associació IPA Spain. El joc no és un entreteniment, és una necessitat vital i una eina molt poderosa per a diagnòstic, l'aprenentatge, la cohesió, la comunicació i el creixement grupal. El facilitador de joc és el professional expert en joc i conducció de grups que en facilita el creixement amb metodologies lúdiques.

COORDINADORS DE SERVEIS I GESTIÓ DE PROJECTES/ENTITATS

*Eines jurídiques i fiscals per a la constitució de cooperatives de treball (3h)

Dates: 23 d'octubre, de 10h a 13h.
Seu social del CEESC. Aragó, 141-143, 4a planta.
30 d'octubre, de 10h a 13h.
Delegació del CEESC al Camp de Tarragona. Pau Claris, 2. Tarragona.

A càrrec de: **Rosa Gironés** i **Josep Pedrosa**, *membres de Coop de mà, SCCL*; i **Ramon Bastida**, **Lluís Carreras** i **Yolanda Montegut**, *membres d'ACCID*.

El fil conductor de la sessió girarà entorn a la idea principal de presentar els avantatges de la cooperativa de serveis (i de treball) professionals. S'abordaran de forma succinta diversos aspectes amb la idea de posar de relleu les fortaleses i especificitats de les cooperatives de serveis (i de treball). ■

Preus	20h	
Col·legiats/ades i/o amics i amigues del CEESC i associats a l'ACELLEC	60€	*Curs subvencionat: no implica cost econòmic de matriculació
No col·legiats/ades	85€	
Persones aturades i/o pensionistes	70€	





àpsules d'Educació Social

Setembre-Desembre 2015



setembre

L'empatia en la relació d'ajuda

Dimarts, 17 de setembre, a les 18.00h.

Amics dels Castells i nucli antic de Tortosa, Portal dels Romeus, 10, baixos, Tortosa.

Un dels elements bàsics i constitutius de la relació d'ajuda és l'actitud empàtica; es tracta d'escoltar comprensivament, veure les actituds i idees de l'altre des del seu punt de vista, captar la seva manera de sentir-les,

situar-se en el seu esquema referencial respecte del tema de discussió. Però l'empatia pot ser una arma de doble tall per als professionals, a conseqüència d'una empatia inconscient, fora de la consciència i, per tant, del control del professional.

A càrrec de: **Enric Lletjós**, *educador social. Col·legiat del CEESC núm. 28.*

Què és l'addicció? Eines i recursos per combatre la drogodependència

Dimarts, 22 de setembre, a les 16.30h.

Delegació del CEESC a Girona. Ibèria, 4, Girona.

Aquesta Càpsula vol proporcionar informació sobre les drogodependències i aportar eines en relació amb la detecció dels seus problemes, recursos existents, professionals als quals acudir, etc. A part, també

s'escoltarà en primera persona l'experiència d'un noi que ha passat recentment per un ingrés a causa d'una situació problemàtica amb aquest tipus de substàncies.

A càrrec de: **Francisco Prados**, *director general del centre CCAadiciones* i **Àngel**, *el jove que ens explicarà la pròpia experiència en relació amb les drogues.*



octubre

Introducció a la pedagogia sistèmica i a les constel·lacions familiars

Dijous, 1 d'octubre, a les 18.30h.

Delegació del CEESC a Lleida. Rambla Ferran, 32, Lleida.

En aquesta Càpsula ens introduïrem, per un costat, a la pedagogia sistèmica, una manera d'observar el fet educatiu, orientada a l'aprenentatge de la vida des del llegat que les anteriors generacions ens han traspasat a través dels pares; i, per l'altre, a les constel·lacions familiars, una tècnica

utilitzada en teràpia sistèmica familiar que té l'objectiu de curar les ferides psicològiques existents en les famílies, entenent-les com un sistema en què tots els seus membres estarien relacionats.

A càrrec de: **Mari Carmen Prado**, *antropòloga social, terapeuta familiar, constel·ladora familiar i organitzacional.*

Travel Work: experiència laboral a l'estranger + oportunitats per a educadors i educadores socials

Dijous, 8 d'octubre, a les 18.30h.

Seu social del CEESC. Aragó 141-143, 4a planta. Barcelona.

Travel Work és una empresa creada el 1994 amb l'objectiu de proporcionar als joves l'oportunitat de realitzar una experiència professional a l'estranger, a través d'unes pràctiques, una feina, un voluntariat o un curs d'idiomes a

qualsevol de diferents destins internacionals. En aquesta Càpsula, des de Travel Work, ens detallaran les opcions internacionals disponibles en l'àmbit de l'Educació Social i es resoldran els dubtes que puguin sorgir entre els participants.

A càrrec de: **Eva Sabater**, *directora de Travel Work.*

Els jocs de taula moderns com a eina educativa

Dijous, 15 d'octubre, a les 18.00h.

Delegació del CEESC a Girona. Ibèria, 4, Girona.

En aquesta Càpsula descobrirem alguns jocs de taula moderns que poden ajudar els educadors i educadores a tractar aspectes tan importants com l'empatia, la cooperació,

el coneixement mutu o el respecte de forma lúdica amb infants, adolescents i joves.

A càrrec de: Cati Hernández, *educadora social i psicopedagoga.*

Activa't, un projecte innovador i integral vers l'apoderament personal, col·lectiu i d'incidència política

Dijous, 15 d'octubre, a les 18.30h.

Seu social del CEESC. Aragó 141-143, 4a planta. Barcelona.

En aquesta Càpsula coneixerem Activa't i els resultats d'un procés innovador d'activació social que vol enfortir les capacitats, la transformació personal i l'apoderament de joves per actuar sobre les causes de les problemàtiques emergents actuals que afecten aquest col·lectiu: atur,

increment risc d'exclusió social i laboral, desafecció política, etc. També ens informaran del mòdul formatiu que ens proposen i que s'iniciarà la setmana següent sobre Eines per a la transformació personal i social.

A càrrec de: Arnau Bàguena, Dani Duocastella, Ginesta Garriga i Tatiana Sibilia, *experts en anàlisi sociològica i activació ciutadana; i membres de l'equip Activa't.*

Mediació en la resolució de conflictes a nivell internacional

Dijous, 22 d'octubre, a les 18.30h.

Seu social del CEESC. Aragó 141-143, 4a planta. Barcelona.

Aquesta Càpsula ens pretén introduir en el món de la mediació en la resolució de conflictes a nivell internacional. Com es gestionen aquests tipus de conflictes entre la

població civil, entre els estats? Quan i de quina manera comença el diàleg? Com funciona la mediació?

A càrrec de: Jordi Palou-Loverdos, *expert en mediació i consultoria internacional de resolució de conflictes i actual director del Memorial Democràtic.*



novembre

Com elaborar i transmetre les comunicacions en Congressos?

Dimarts, 3 de novembre, a les 18.00h. Seu social del CEESC. Aragó 141-143, 4a planta. Barcelona.

Les educadores i educadors socials no estem acostumats a escriure o comunicar la nostra feina, les nostres tasques.

En aquesta Càpsula ens introduïrem en el món de les comunicacions per a congressos; en les seves característiques, els seus requisits, tant a nivell escrit com

oral. Intentarem resoldre les següents qüestions: què considerem rellevant comunicar en un congrés? Què serà d'interès per al congrés i per a les persones que hi participen i què no?

I parlarem també sobre la bibliografia i la documentació, la coherència del contingut de les comunicacions, la formulació d'interrogants per al debat posterior, entre d'altres.

Una eina per detectar i desenvolupar les competències socials dels adolescents

Dijous, 12 de novembre, a les 18.30h. Seu social del CEESC. Aragó 141-143, 4a planta. Barcelona.

En aquesta Càpsula, l'Eina d'identificació per al

desenvolupament de la competència social, elaborada per l'Àrea d'Atenció a les Persones de la Diputació de Barcelona, que reuneix un conjunt de 25 competències clau per gestionar les responsabilitats personals i socials implicades

en el procés permanent de socialització de l'adolescent, i que té com a objectiu principal ajudar els adolescents a identificar les pròpies competències, quines poden millorar i de quina manera poden fer-ho.

A càrrec de: **Xavier Millán**, tècnic de la Secció de Recursos per a la Infància i les Famílies. Servei de Suport de Programes Socials de la Diputació de Barcelona.

Eines en xarxa per a l'Educació Social: Google+, Instagram, YouTube, Google Drive, Pinterest, Linkedin, Twitter, Facebook...

Dijous, 19 de novembre, a les 18.00h.

Punt Òmia de Tortosa - Casal de Gent Gran. Alfara de Carles 27-33, 1r pis. Tortosa.

En aquesta Càpsula es presentaran diverses eines per al treball col·laboratiu, per a la comunicació d'esdeveniments, per a l'elaboració de formularis

i enquestes, per visibilitzar la feina que s'hi fa, per compartir informació, formació, dubtes... per treballar amb infants, joves i no tan joves. I discutirem sobre els seus avantatges, riscos, possibilitats i inconvenients.

A càrrec de: **Jordi Roig**, dinamitzador del Punt Òmia Tortosa.



desembre

La mediació comunitària en la prevenció de la delinqüència juvenil

Dijous, 3 de desembre, a les 18.30h. Seu social del CEESC. Aragó 141-143, 4a planta. Barcelona.

La mediació pot ser una gran eina per als educadors. Partirem de com l'experiència en el programa de mediació a l'àmbit penal juvenil i el Programa de Prevenció i Mediació Comunitària han facilitat el descobriment de la mediació i les seves possibilitats. Aquestes experiències ens han mostrat

que la mediació és més important per allò que facilita que per allò que és. Per això, pot ajudar l'educador a tenir una nova mirada i a millorar algunes de les seves intervencions amb els adolescents.

A càrrec de: **Robert Gimeno**, mediador del programa de Prevenció i Mediació comunitària del departament de justícia

Atenció educativa a víctimes infantils de situacions d'emergència social i/o personal. Paper i estratègies de treball dels educadors i educadores socials

Divendres, 18 de desembre, a les 19.00h. Delegació del CEESC a Girona. Ibèria, 4, Girona.

Cada infant, al llarg de la vida, ha de fer front a fets inesperats o quotidians que el poden desestabilitzar profundament. Davant d'aquestes situacions, els educadors i educadores socials hem d'estar preparats per, des dels

nostres llocs de treball, donar respostes eficients que ajudin els infants i/o les famílies en el seu camí.

Aquesta Càpsula també la podreu seguir en directe per streaming

A càrrec de: **Pep Plana**, educador social en infància i joves. Col·legiat núm. 2931.

En conveni amb:



Generalitat de Catalunya
Departament de Benestar Social i Família



www.ceesc.cat

| COL·LEGI D'EDUCADORES I EDUCADORS SOCIALS DE CATALUNYA |

SEU SOCIAL

Aragó, 141-143, 4
08015 Barcelona
Tel. 934 521 008
Fax 935 183 054
ceesc@ceesc.cat



www.facebook.com/ceesc.cat



@ceesc_cat



<http://ceesc.blogspot.com.es/>



www.linkedin.com/company/ceesc

DELEGACIÓ A GIRONA

Ibèria, 4, baixos
17005 Girona
Tel. 972 249 276
girona@ceesc.cat

DELEGACIÓ AL CAMP DE TARRAGONA

Pau Claris, 2
43005 Tarragona
Tel. 977 104 081
tarragona@ceesc.cat

DELEGACIÓ A LES TERRES DE L'EBRE

Ramón Berenguer IV, 11
43500 Tortosa
Tel. 648 085 535
terresdelebre@ceesc.cat

DELEGACIÓ A LLEIDA

Rambla Ferran, 32
25007 Lleida
Tel. 973 289 434
lleida@ceesc.cat