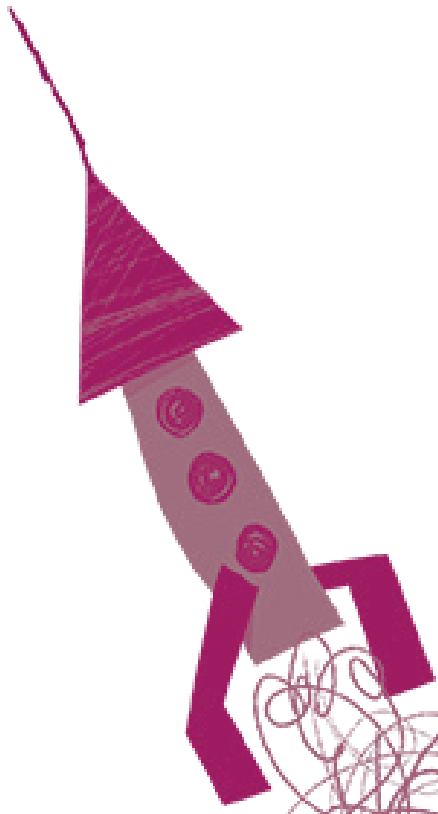


FULLINFORMATIU 92

TARDOR
2020





3 | PRESENTACIÓ

4 | TEMA DESTACAT

Emprendre des de l'educació social

8 | COL·LEGI

DEFENSA DE LA PROFESSION: Darreres accions realitzades

AL CEESC ENS HEM PRONUNCIAT: Juliol-Octubre 2020

Celebrada la primera Assemblea Ordinària de 2020

Nova Junta delegada del CEESC a Lleida

DONEM VEU ALS COL·LECTIUS: Seguim treballant perquè la figura de l'educador/a social a les escoles sigui una realitat

DISCURS ÈTIC I PRÀCTICA PROFESSIONAL: Quins són els reptes ètics de treballar en xarxa?

EL CEESC, nou membre del Consell Assessor de l'EDHC

20 | OPINIÓ

Morir de gana... Morir de COVID, aquesta és la qüestió!

La incorporació de la figura de l'educadora social a l'escola

24 | DOSSIER

EXPERIÈNCIA PROFESSIONAL: Ments despertes: mirades de futur

TASTETS DE LLENGUA: L'última i necessària actualització del DIEC

PUBLICACIONS D'INTERÈS

ASSESSORAMENT JURÍDIC: Obertura d'escoles i conciliació: mesures insuficients per a un problema estructural

AL BLOG DEL CEESC

31 | MIRADES

L'EDUCADORA SOCIAL MISTERIOSA: "Per què anem així les adultes?"

VIST A LES XARXES

32 | ACTIVITAT COL·LEGIAL

Dia de l'Educació Social 2020. L'educació social és essencial

Número 22 dels *Quaderns d'Educació Social*

Tenir cura de qui cuida (35)

L#EncapsuladES continua (o ha arribat per quedar-s'hi?)

37 | SERVEIS

Coneixement i discurs professional

Descomptes comercials

38 | AGENDA

Agenda d'activitats

Catàleg de Formació

Edita:

**Col·legi d'Educaores i
Educaores Socials de
Catalunya (CEESC)**

Aragó, 141-143, 4a planta.
08015 Barcelona
Tel. 93 452 10 08
Fax. 93 518 30 54

Redacció: comunicacio@ceesc.cat

Disseny i maqueta: Jordi Sales Roqueta
Il·lustracions: Jordi Sales Roqueta

Impressió: Codipre Arts Gràfiques, SL.
Sabadell
Dipòsit Legal: B-20441/91
ISSN: 1888-4725
Revista periòdica

El Col·legi no es fa responsable de les opinions que no han estat emeses directament pel Col·legi en les seccions que li pertocuen, ni del contingut dels articles que no hagin estat directament organitzats pel CEESC.

En conveni amb:



**Diputació
Barcelona**

PEP PLANA I FARRÉ

Educador social. Col·legiat 2931. President de la Junta delegada del CEESC a Girona.



En el moment d'escriure aquestes línies ens trobem, de ple, en la segona onada de la COVID-19.

Ara, la pandèmia és companya de viatge. Alguns han emmalaltit, altres han perdut éssers estimats sense poder acomiadar-se'n i molts han vist els seus ingressos minvats en perdre feines, sovint precàries. La societat està ferida.

A les persones que fem d'educadores socials ens ha tocat, cada una en el seu àmbit de treball i no sempre de manera reconeguda, acompanyar professionalment els altres en aquest camí. Hem patit, patim i patirem en les nostres carns la feblesa del sistema, la malaltia dels desesperats, la inoperància de les estructures i la incúria d'alguns governants.

Aquesta dinàmica ha deixat seqüeles en les persones i també en les organitzacions. Unes han estat físiques, altres psicològiques i socials. Les veurem als pulmons o al cor, també provocant el desànim professional i la depressió social. Les educadores professionals hem de sobreposar-nos i deixar de ser víctimes al més aviat possible per esdevenir socialment eficients, ara bé, tenim l'obligació, com a col·lectiu, de tenir cura de nosaltres i també de les companyes. Una funció important del CEESC, al meu entendre.

Moltes professionals i institucions tenen conseqüències d'un o altre tipus. Cal que aprenguem a conviure amb elles i a convertir-les en cicatrius que sargeixen profundes ferides. Sabem que el teixit circumdant estarà sensible i que qualsevol crisi serà amplificada però no oblidem que cada marca serà el testimoni d'una lluita guanyada.

Els articles d'aquest *Full Informatiu* ens parlen de tot això: s'entrevista tres educadores que han emprès projectes propis, es dona una visió diferent de la incorporació de la figura professional de l'ES en el sistema educatiu reglat i fa palesa la dificultat de la inserció laboral.

Podreu seguir la passada assemblea i sentir-vos convidades a participar activament en la propera. Ens informa de la celebració del Dia Internacional de l'Educació Social d'enguany i presenta la nova junta lleidatana, sense deixar de banda referències al darrer número dels *Quaderns d'Educació Social*.

Des de Girona, en nom meu i de la Junta delegada, us desitgem que gaudiu de la lectura i després us pregunteu: per què, per a qui i com faig la feina?

Sé que el CEESC pot presentar cicatrius però aquest virus no ens aturarà, hem de treballar amb coherència i fer-nos visibles demostrant la nostra funció essencial a la societat. ●



EMPRENDRE DES DE L'EDUCACIÓ SOCIAL



Segons el diccionari, un emprenedor/a és una persona “que té iniciativa i coratge per a emprendre i dur a terme, amb una gran activitat, les pròpies empreses, especialment empreses difícils, arriscades”.

És una paraula que en els darrers anys s'ha posat molt de moda; empenedoria, innovació, creativitat... Però, **estem preparats, des del món de l'educació social, per emprendre i dur endavant els nostres propis projectes professionals?**

Fa uns anys al nostre blog, l'Associació Social Business City Barcelona ens explicava que “l'empresa social col·loca al mercat un producte o un servei sorgit de la detecció d'un repte o una necessitat social, i reinvertirà els beneficis obtinguts en la seva activitat per tal de fer més efectiva i perdurable la seva finalitat última: crear impacte positiu i generar canvis socials”.

I qui millor que els educadors i les educadores socials per emprendre amb aquesta visió social crítica, transformadora i compromesa?

I qui millor que els educadors i les educadores socials per emprendre amb aquesta visió social crítica, transformadora i compromesa?

Sempre és complex que les bones idees en l'àmbit social es transformin en un lloc i en un model de treball que encaixi i funcioni, ja sigui per raons ètiques, de pressupost, burocràtiques o organitzatives, però n'hi ha que ho aconseguen.

El passat 11 de novembre vam dur a terme l'activitat *on line* “Activar-se, emprendre o inventar-se en Educació Social”, en què vam aprofundir en els aspectes bàsics a tenir en compte a l'hora d'activar-se i intentar tirar endavant un projecte propi o compartit entre un equip.

Hem entrevistat els responsables dels tres projectes que van participar en aquesta jornada. Es tracta de tres projectes engegats per professionals de l'Educació Social que han decidit prendre la iniciativa i construir un camí propi. Parlem amb l'**Antonio Alcántara**, de **La Perifèrica**, una entitat especialitzada en processos de participació, acció comunitària, i en alimentació saludable i cuina social, que treballa en el marc de l'economia social i solidària; la **Mercè Aranda**, de **Tata Inti SCCL**, una cooperativa de treball d'iniciativa social, sense ànim de lucre, nascuda a Barcelona de la mà d'una família inquieta, creativa i somiadora, i amb **Quico Manyós**, de **Dignetik**, una entitat que t'ajuda a treballar l'autonomia personal, la dignitat de la persona i la reflexió ètica en el dia a dia de la teva empresa.

Per què decidiu engegar i tirar endavant les vostres iniciatives?

Antonio Alcántara (AA): A les persones que formem part de l'entitat se'ns va oferir la possibilitat de gestionar un bar-restaurant formatiu i encetar altres projectes de perfil comunitari sobre els quals tenim expertesa. Vam decidir actualitzar i posar al dia una associació que havíem creat fa anys per poder començar l'activitat. Va ser el 2018, en un moment en què volíem, en sabíem i podíem fer-ho, i vam decidir aprofitar-ho. Fins al moment, som quatre persones les que estem construint projectes al voltant de l'entitat. A part, tenim una línia de treball comunitari en el barri on tenim la nostra seu (Can Sant Joan, Montcada i Reixac).

Mercè Aranda (MA): L'origen de Tata Inti SCCL es remunta al 2012, quan va néixer el nostre fill i vam començar a pensar en el model de criança i educatiu que volíem. No ens agradaven els models imperants relacionats amb el món de la primera infància i així, junt amb una altra mare en la mateixa situació i amb inquietuds similars, vam crear el 2014 l'Associació Tata Inti, amb la qual vam dur a terme fins al 2017 una escoleta d'educació lliure i espai familiar "alternatiu" al barri de Sants. El projecte va durar 3 anys, va ser difícil conjugar i conciliar el projecte i alhora donar-li la sostenibilitat requeria i, per aquest motiu, el 2017 vam tancar l'escoleta i vam reformular tant el projecte com l'entitat, i van decidir reconvertir-la a cooperativa de treball i alhora transformar el projecte en un projecte social, comunitari i itinerant. Podríem dir que vam emprendre i iniciar el projecte arran d'una necessitat personal/familiar que ens vam adonar que compartíem amb tantes famílies i, a poc a poc, el projecte, a mida que el nostre fill també ha anat creixent, ha anat agafant personalitat pròpia, molt més connectada i alineada amb les nostres motivacions i experiència professional, el món de l'acció social.

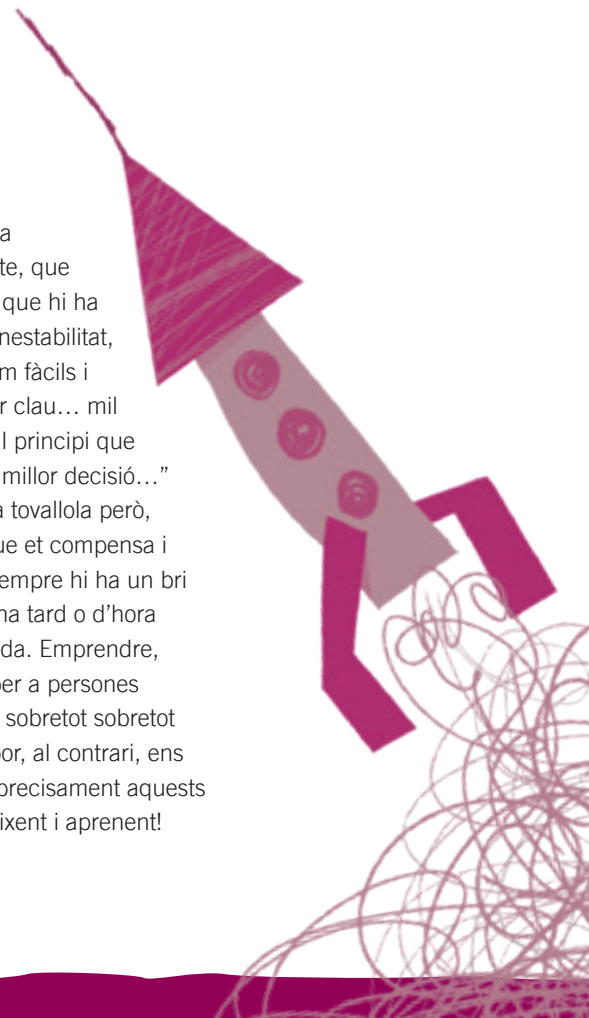
Quico Manyós (QM): La decisió es pren per diversos motius. En primer lloc, per la lentitud en la presa de decisions i la burocratització d'algunes organitzacions; sovint en les grans organitzacions la presa de decisions sobre el desenvolupament de projectes té un recorregut que alenteix el fet de poder donar resposta a les persones i entitats en el moment adequat. En segon lloc, per les dificultats per donar resposta pràctica a les necessitats reals dels centres. Sovint ens hem trobat que les

formacions i assessoraments que es fan se centren més en models teòrics que tothom pot replicar en el dia a dia. Dignetik apareix davant el repte de desenvolupar una tasca d'aplicació pràctica capaç d'empoderar els equips a construir dinàmiques de centre que permetin implementar en el moll de l'os des de la pràctica i l'experiència. Un altre dels factors que compta és el bagatge professional de diversos anys; vaig començar com a cuidador, educador social, docent universitari en Educació i Treball Social EUTSES i UOC, coordinador de projectes socials europeus i assessor de Bones pràctiques per a diversos governs i entitats. Finalment, el repte de reinventar-se davant de cada situació econòmica comporta la capacitat de RE-CREAR el rol professional segons les necessitats del sector.

Amb quins inconvenients us hi heu trobat?

AA: La manca de coneixement sobre temes de fiscalitat, el fet de tenir uns ingressos mínims que ens facilitin la continuïtat, disposar de temps per poder analitzar amb calma la situació i fer propostes com un catàleg de serveis.

MA: Uf! Superaríem el límit de pàgines si els hem d'explicar tots! No em surt una altra paraula que no sigui: MOLTS! Però això és com quan et vols fer un tatuatge, saps que et farà mal i no serà del tot agradable però confies en què el resultat valgui la pena! Seria una mica així! Saps que l'assaig-error és l'única manera d'avançar, que la inexperiència et farà equivocar-te, que la por a vegades et farà dubtar, que hi ha molts moments d'incertesa i d'instabilitat, que les persones no sempre som fàcils i que la comunicació és un factor clau... mil coses en el dia a dia, sobretot al principi que et fan dubtar de si "has pres la millor decisió..." A vegades tens ganes de tirar la tovallola però, en el fons, hi ha alguna cosa que et compensa i que et diu "això val la pena!", sempre hi ha un bri d'optimisme en què la bona feina tard o d'hora acaba o acabarà sent reconeguda. Emprendre, sense cap mena de dubte, és per a persones amb molta empena, iniciativa i sobretot sobretot optimistes, resolutives i sense por, al contrari, ens alegrem dels errors ja que són precisament aquests els que ens ajuden a seguir creixent i aprenent!



QM: Manca de seguretat econòmica per a poder desenvolupar projectes amb els aprenentatges de gestió que has de fer constantment; no tenir una plataforma estable de llançament de les teves idees, fet que demana adaptació constant; la manca de valoració de la innovació en l'àmbit social -la innovació social és urgent en els temps que corren-; la precarietat del sector social: no és un sector ni valorat ni tractat amb la justícia social que es mereix, i la manca de reflexió ètica.

Quina és l'estructura de la vostra organització i com us organitzeu?

AA: Ajuntem la nostra força de treball per generar una feina digna. Aportem des del coneixement i l'expertesa que tenim cadascú i ens donem suport mutu per poder tirar endavant els nostres projectes. Cadascú coordina els projectes dels quals és referent, i un de nosaltres fa el seguiment de la comunicació i els temes de gestió i comptabilitat. Tenim una persona col·laboradora que porta el pla general comptable. En aquest moment tenim la forma jurídica d'associació i estem obrint el procés per passar a ser cooperativa.

MA: La nostra organització és una cooperativa de treball associat on som 2 persones sòcies treballadores i comptem amb un equip de professionals (treballadors/ores no sòcies) que ens acompanyen i donen suport en els diferents projectes que portem a terme. Les dues persones sòcies treballadores venim professionalment de l'àmbit social, en concret una educadora social (Mercè) i un integrador social (Ramón). Pel que fa a les tasques dins la cooperativa, ens encarreguem de liderar i de portar la gestió de l'entitat; podríem dir que som realment figures multitasca, ja que atenem tots els aspectes legals, formals, de responsabilitat, de projecció, estratègics, tècnics, econòmics... que implica tirar endavant una entitat, malgrat no tots ens agradin o alguns ens semblin força complexos pel fet de no venir professionalment del món "empresarial".

Ara per ara, encara podem dir que som una entitat jove i petita i a poc a poc anem aprenent a liderar tot cocreant l'entitat que volem.

QM: L'organització Dignetik té una Societat Limitada com a persona jurídica, amb un administrador i dos socis. A nivell de funcionament la seva estructura és molt petita, ja

que està basada en dos aspectes que conformen i condicionen l'estructura organitzativa: d'una banda, la cooperació i col·laboració i, per altra banda, la generositat (estructura que ens permet generar sinergies i xarxes de treball col·laboratiu). Es podria dir que és una entitat fonamentada en una societat limitada que funciona com una cooperativa.

L'estructura bàsica de l'entitat esta formada per quatre perfils laborals. Un director de continguts que fa la funció de direcció i administració de l'empresa, desenvolupament de continguts, dissenyant productes de formació, consultoria, acompanyament i gestió; una gestora de xarxes de comunicació que desenvolupa les tasques de comunicació externa, xarxes socials, desenvolupament de la plana web, alhora que dissenya la imatge comunicativa; un assessor econòmic que fa assessoria econòmica del projecte, i vuit col·laboradors autònoms formats específicament per fer formacions i assessoraments propis de Dignetik, signant un acord de col·laboració. La col·laboració es tradueix en el desenvolupament de millores en les propostes formatives, potenciant la creativitat i la coautoria dels recursos que s'hi treballen.

Quines habilitats destacaries que ha de tenir un educador/a social que vol emprendre?

AA: Capacitat d'autonomia, ser molt proactiu, tenir tolerància a la frustració, molta capacitat de ser ordenat i de gestionar.

MA: Curiositat, creativitat, empena, iniciativa, resolució, valentia, anàlisi, confiança, autoestima.

QM: Les habilitats més importants són la generositat; estem generant oportunitats. Si generes oportunitats, et criden; el coneixement rigorós: l'actualització constant i ser molt conscients dels propis límits; les actituds ètiques que donen raó de la nostra credibilitat, que comporten reflexió ètica sobre el que fem i que ens permeten donar valor a la transparència en el dia a dia. L'ètica és la base de l'empresa, i més en aquests temps en què, amb la COVID, la por està guanyant terreny a l'ètica personal, i, finalment, el *simpasisme*: desenvolupar projectes amb simpatia i entusiasme.



Una recomanació per a algú que s'ho estigui plantejant?

AC: Si ets de classe treballadora i no tens cap coixí, no és fàcil. Pensem que s'ha de generar primer una bona base que passa per conèixer i ser conegut en el sector en el qual vols treballar. Alhora, cal generar relacions de cooperació amb altres organitzacions que treballin com tu; anar construint a poc a poc sense pressa, fins a trobar el moment d'oportunitat (ho diuen els números, la disponibilitat professional i els projectes).

MA: Que ho ateri.

Que ho dibuixi.

Que ho imagini.

Que valori els recursos.

Que ho comparteixi.

Que demani ajuda.

I al final de tot... que tanqui els ulls ben fort... i així, sense pensar-ho massa, salti a la piscina!

Hi ha qui necessita més "control" sobre les coses, hi ha persones molt més analítiques i estructurades i d'altres, més creatives i impulsives. Imagino que les recomanacions depenen de la persona que et sents i amb qui et trobes. Jo puc donar "recomanacions" que semblen massa arriscades, pel meu tarannà i per la meua manera de fer i entendre les coses, i admiro enormement les persones que s'estan anys analitzant i investigant abans de tirar endavant una idea, ho admiro probablement perquè jo soc incapaç de funcionar així... Crec fermament que l'única resposta és FER – PROVAR i EQUIVOCAR-SE (o no...). Si no ho fas (i ho pots fer amb prototips no cal posar des del minut 1 "toda la carne en el asador") no podràs saber si té o no té sentit i esperar el moment encertat, l'adequat, el 100% oportú... aquest moment, però, crec que no arriba mai, o si més no, no et ve cap bola de drac a fer-te complir el desig de la teua idea. Per tant, la meua recomanació és ACTUA! (no et quedis amb les ganes...) i sobretot perdre la por al fracàs.

Com a anècdota, als EUA el fracàs dins de l'emprenedoria està reconegut; les persones emprenedores indiquen en els seus CV els diners perduts, les idees fracassades i els negocis que han creat i han hagut de tancar. Això, sorprenentment, els dona reconeixement, ja que per part de les empreses es considera que són persones amb iniciativa i sense por a equivocar-se. Crec que hauríem d'aprendre una mica en aquest aspecte, i no tenir tanta por al fracàs, perquè aquest no deixa de demostrar valentia i unes habilitats que no totes

les persones tenen o estan disposades a explorar. A la zona de confort s'hi està molt millor (per alguns i algunes, és clar!).

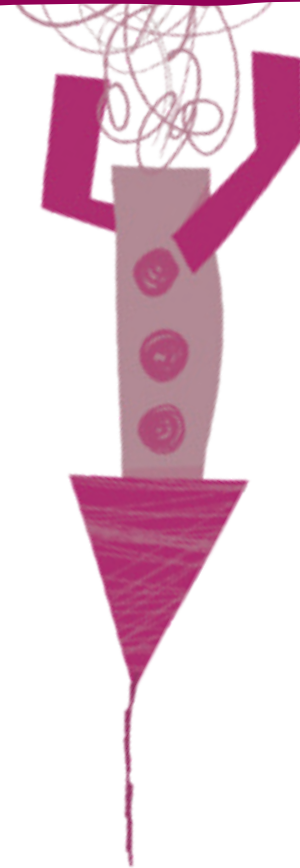
QM: Ser conscients de les pròpies habilitats i capacitats, posar-les en valor, sempre amb humilitat; analitzar les necessitats del sector per oferir allò que no està resolt; cercar la diferenciació: en què ofereixo coses diferents als altres?; desenvolupar una metodologia i segell propis; treballar des de l'ètica professional la credibilitat de tot projecte que desenvolupis, assegurant-ne la utilitat i el sentit.

Creieu que és un bon moment, ara, per emprendre?

AA: Depèn del context de cadascú. Nosaltres entenem l'emprenedoria com un treball cooperatiu i de suport mutu. Per tirar-ho endavant vam estar un bon temps combinat feina assalariada amb projectes de l'entitat, fins que vam poder plantejar treballar-ho tot a través de l'entitat. Vam poder generar una facturació que ens permet dedicar-nos-hi. Tot i això ho anem combinat amb altres feines, si és necessari. Portem dos anys i encara som molt tendres. Vam aprofitar la maduresa professional, el bagatge i el reconeixement professional de cadascú i el coneixement del sector.

MA: Crec que SEMPRE és un bon moment per emprendre si tens les coses clares i aquella idea fa temps que et fa rum-rum per dins. Ara és un bon moment perquè precisament tota situació complexa obre opcions que d'altres en siguin exitoses. Crec que ara és més difícil trobar feina que emprendre i no és més que un moment tan complex com el que implica emprendre en si mateix en qualsevol altre moment. L'emprenedoria és com tenir un fill/a; mai saps si és el millor moment, però un cop ho has fet, penses "ha estat la millor decisió que podia prendre" (aquesta és l'actitud, sigui com sigui, pensar que aquella ha estat la millor decisió en el millor moment, el pitjor que podem fer les persones emprenedores és lamentar-nos de les nostres decisions i accions).

QM: Evidentment aquest és un moment de canvi que genera moltes oportunitats de *RE-INVENTAR-SE*. *Invent* ve del llatí *in-ventis* (des de dins). Reinventar-se comporta treure allò que és essencial i que pot ser útil per als altres, no seguir fent el mateix, *RE-PENSAR* estratègies. ●



DEFENSA DE LA PROFESSIONÓ

DARRERES ACCIONS REALITZADES

1 Seguiment de les convocatòries d'oposició i borses de treball per a educadores i educadors socials i les convocatòries de licitacions de gestió de serveis

Aquest any, a causa de la pandèmia de la COVID-19, moltes de les convocatòries d'oposicions que s'havien publicat van quedar aturades fins que es va acabar l'estat d'alarma, el passat 20 de juny.

Des de l'inici de l'estat d'alarma fins al dia d'avui hem presentat 21 recursos de reposició:

1. Ajuntament d'Aitona
2. Ajuntament d'Igualada
3. Ajuntament de Caldes de Malavella
4. Ajuntament de Caldes de Montbui
5. Ajuntament de Lleida
6. Ajuntament de Premià de Mar
7. Ajuntament de Sant Adrià de Besòs
8. Ajuntament de Sant Andreu de la Barca
9. Ajuntament de Sant Feliu de Guíxols
10. Ajuntament de Sant Martí de Sarroca
11. Ajuntament de Sant Quirze del Vallès
12. Ajuntament de Santa Perpètua de la Mogoda
13. Ajuntament de Vilanova i la Geltrú
14. Ajuntament del Masnou

15. Consell Comarcal de l'Anoia
16. Consell Comarcal de l'Osona
17. Consell Comarcal de la Selva
18. Consell Comarcal de Les Garrigues
19. Consell Comarcal del Garraf
20. Consorci d'Acció Social de la Garrotxa
21. Departament de Justícia

També ens hem posat en contacte amb diverses entitats per fer-los recordar que per a l'exercici de la professió d'educadora i educador social cal estar en possessió de la titulació universitària en Educació Social. Aquestes entitats són:

- Aldees Infants SOS
- Associació Catalana d'Entitats de Salut
- Casal dels Infants
- Fundació Diagrama
- Fundació Marianao
- Fundació Salut Alta
- Plataforma Social Sant Jordi
- Quiralia

Donem les gràcies a les educadores i educadors socials que ens fan arribar ofertes de treball que no compleixen amb els requisits de titulació universitària o l'aplicació del conveni col·lectiu que li correspon.

Ens podeu fer arribar les ofertes de treball que no compleixen amb les requisits d'accés a la professió a observatori@ceesc.cat.

2 Pel que fa als 75 llocs de feina d'educadors/ores socials als centres escolars

El passat 24 de juliol, vam tenir una reunió amb la **Sra. Maite Aymerich**, Directora General de Currículum i Personalització del Departament d'Educació per parlar sobre la incorporació dels professionals de l'educació social en els centres educatius. En aquest reunió se'ns va garantir la informació i la cooperació en la gestió del procés d'integració d'aquests professionals. Al no rebre cap informació des d'aquesta reunió, a inicis del mes de setembre ens vam posar en contacte amb el Departament per demanar informació al respecte dels criteris, indicadors i barems que regeixen aquestes incorporacions, sobre en qui recau la decisió del procés selectiu i sobre la data d'incorporació d'aquests professionals als seus llocs de feina.

El passat 2 de novembre, vam enviar un escrit a diversos responsables del Departament d'Educació per reclamar transparència i agilitat en aquest procés de contractació, ja que aquests professionals s'haurien d'haver d'incorporat a l'inici de curs, entre d'altres coses per "Garantir que l'acollida en el centre educatiu de l'alumnat en situació de vulnerabilitat social es desenvolupi en un entorn segur i protector, amb un tracte afectiu i una atenció personalitzada." A principis de novembre, van publicar el llistat de professionals contractats per a la demarcació de Tarragona.

Per un altre costat, també hem reclamat al Departament que els professionals d'educació social que han optat a aquest llocs de feina i que ja treballaven com a integradores socials (TIS) a les escoles en qüestió, que se'ls guardi la plaça que ocupaven com a TIS, ja que el fet d'acceptar el lloc de feina com a educador/a social implica la pèrdua de l'antiguitat i quedaran a la cua de l'interinatge del TIS.

Trobareu més informació sobre els professionals de l'educació social als centres educatius a les pàgines 14 i 15 d'aquest *Full Informatiu*.

3 Pel que fa la convocatòria de borsa de treball extraordinària d'educadors/ores d'educació especial

El passat 2 de setembre, el Departament d'Educació va obrir la convocatòria de borsa de treball extraordinària de personal d'administració i de suport a la docència (convocatòria extraordinària 13/2020). Entre les categories professionals, consta la d'educador/a d'educació especial en centres públics (categoria C1).

Tal com indicaven les bases d'aquesta convocatòria extraordinària, per formar part de la borsa de treball de personal d'administració i serveis i de professionals d'atenció educativa i de suport a la docència, la titulació d'accés per a aquest lloc de treball era la de Tècnic/a en Integració Social (TIS) i la titulació universitària en Educació Social comptava com a mèrit.

En les anteriors convocatòries, els professionals de l'educació social podien accedir-hi, ja que la Resolució de 13 de juny de 2012, en el punt 6, indicava que per accedir a aquests llocs de feina calia estar en possessió de la titulació de Tècnic d'Integració Social o titulació superior relacionada amb el camp d'actuació. A continuació es considerava que "l'única titulació superior relacionada amb el camp d'actuació serà la diplomatura en Educació Social o equivalent".



El 4 de setembre del 2020, a l'apartat de la borsa de treball del personal administratiu i de serveis de la web del Departament d'Educació constava que els requisits específics per a la categoria professionals d'educador/a d'educació especial en centres públics eren "Tècnic/a superior en Integració Social o equivalent, o diplomada/ada en Educació Social o equivalent, o mestre/a en Educació Especial o equivalent".

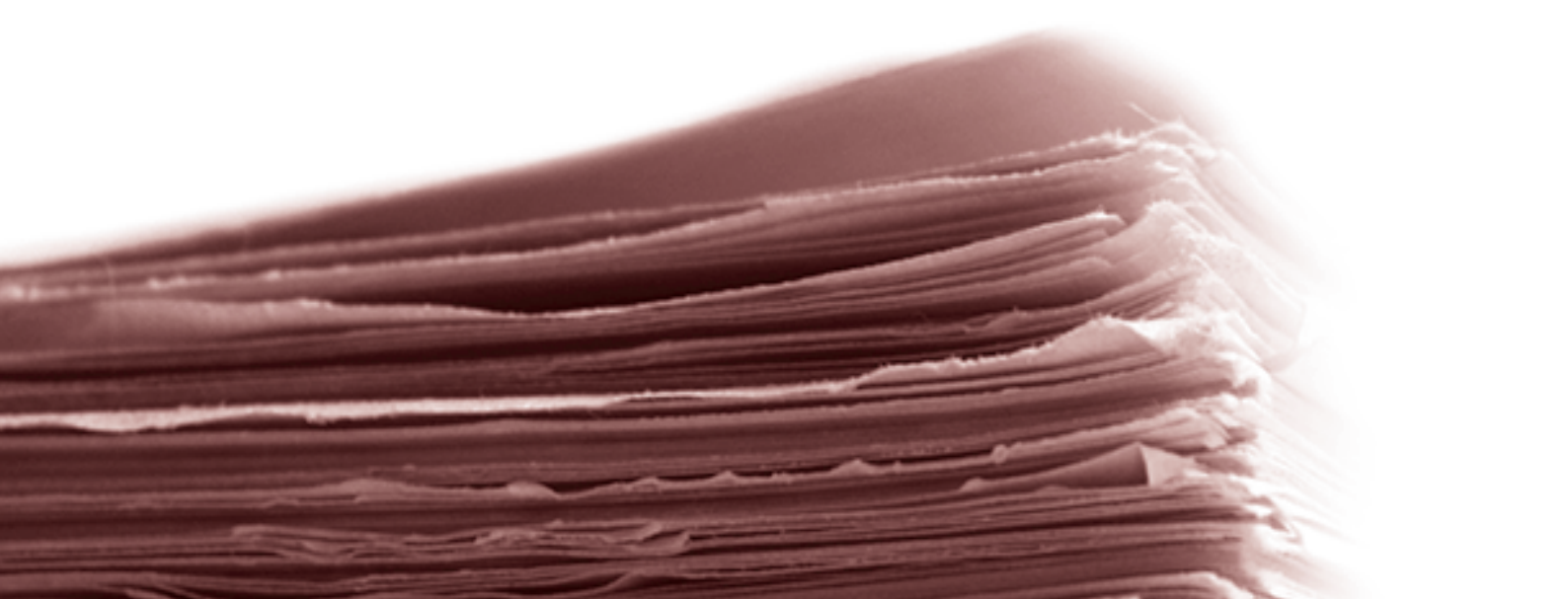
Ara bé, la informació que sortia publicada a la web del Departament d'Educació no coincidia amb la Resolució per la qual s'obre la convocatòria extraordinària 13/2020 (borsa oberta) per formar part de la borsa de treball de personal d'administració i serveis i de professionals d'atenció educativa i de suport a la docència del Departament d'Educació per a cobrir places vacants i substitucions en règim de contracte laboral que fa referència als canvis aprovats en la Resolució de 5 de juliol de 2020, on s'indicava que el requisit per accedir al lloc de feina d'educador/a d'educació especial en centres públics és estar en possessió de la titulació de Tècnic/a superior en Integració Social o equivalent, eliminant la possibilitat que s'hi accedeixi amb la titulació d'Educació Social com fins ara.

No entenem aquest canvi de criteri, ja que el Departament ha considerat durant molts anys que la titulació superior relacionada amb el camp d'actuació és la de l'Educació Social i ara ha deixat de ser-ho, tot i que en la Resolució EDU/1561/2020

s'ha habilitat els educadors i educadores socials que ja estaven ocupant aquestes places per poder seguir desenvolupant funcions de l'esmentada categoria professional, sense estar en possessió de la titulació d'integrador/a social.

Així mateix, aquest canvi de criteri i de model ha provocat l'acomiadament dels professionals de l'educació social que havien estat contractats per a aquest curs 2020-2021 per a desenvolupar la seva tasca en aquests llocs de feina. Ens consta que a aquesta convocatòria s'hi van presentar professionals de l'educació social als quals se'ls va acceptar la documentació que van lliurar, van rebre la preadjudicació del lloc de feina i posteriorment es van incorporar a l'escola que els havia estat adjudicada. Un mes després de la seva contractació, però, a aquest grup de professionals se'ls ha rescindit el contracte argumentant no haver passat el període de proves, per la qual cosa, un cop acomiadats, no tenen dret a cobrar l'atur. Interpretem que es van formalitzar els acomiadaments d'aquesta manera per resoldre l'error comès en relació amb el canvi de normativa esmentat. A més, el Departament no ha substituït aquests professionals acomiadats, fet que provoca que els infants amb necessitats educatives especials no rebin l'atenció especialitzada que els cal ni se'ls garanteixi l'acompanyament que necessiten.

Hem reclamat al Departament d'Educació una solució per a aquests professionals així com per als infants que han quedat desatesos. ●



AL CEESC ENS HEM PRONUNCIAT

Posicionaments, adhesions i comunicats

JULIOL

Legislar per garantir lloguers assequibles

El 21 de juliol es va debatre la Proposició de Llei de Regulació dels Lloguers al Ple del Parlament, un text legislatiu impulsat pel Sindicat de Llogateres i Llogaters. Des del CEESC ens vam adherir a un Manifest en favor de la proposició de llei, en la línia del que ja fem des de fa temps donant suport a iniciatives vinculades a l'accés a l'habitatge.

Manifest per la dignitat i els drets de les persones joves extutelades

L'Assemblea General Red #AcogidaDigna Estatal va fer públic aquest Manifest fent-se ressò de la situació en què es troben les persones joves procedents del Sistema de Protecció de Menors de l'Estat espanyol en complir la majoria d'edat. El CEESC ens hi vam adherir.

SETEMBRE

Que les mesures puntuals i anecdòtiques no serveixin per aturar la necessària revisió estructural del sistema d'atenció social

Un cop publicada la convocatòria d'ajut directe en favor de les persones treballadores dels centres proveïdors de serveis socials de caràcter residencial, des del CEESC ens vam pronunciar a favor de celebrar la notícia en tant que reconeix un sector gens valorat però que ens genera una sèrie de contradiccions que no són menors.

Campanya del CGCEES per a la inclusió dels ES a les escoles

El CGCEES va iniciar la campanya **#EducacionSocialSistemaEducativo**, per a la total inclusió de l'educació social en el sistema educatiu de l'Estat espanyol".

Aprovada la llei que regula els lloguers

El 9 de setembre es va aprovar la Proposició de Llei de Regulació dels Lloguers, un text legislatiu impulsat pel Sindicat de Llogateres i Llogaters, al qual el CEESC va donar ple suport signant el Manifest que en demanava l'aprovació.

OCTUBRE

Manifest del CGCEES pel Dia Internacional de l'Educació Social 2020

En motiu del Dia Internacional de l'Educació Social, el Consejo General de Colegios de Educadoras y Educadores Sociales va emetre un comunicat que clama per una societat igualitària, educació social imprescindible i regulada.

Donem suport a una llei de regulació del preu del lloguer a nivell estatal

Ens adherim a la proposició dels sindicats de llogaters per regular els preus de lloguer a nivell estatal. ●

CELEBRADA LA PRIMERA ASSEMBLEA ORDINÀRIA DE 2020

Per primer cop en la història del CEESC, l'Assemblea es va celebrar de manera telemàtica.

El dilluns, 21 de setembre, es va celebrar l'Assemblea Ordinària del CEESC. Es tractava de la primera assemblea del 2020, que s'hauria d'haver celebrat al març, però que va quedar suspesa per la situació de crisi sanitària ocasionada per la COVID-19.

Per primer cop en la història del CEESC, per tal de garantir les mesures de prevenció i facilitar la participació de totes les persones col·legiades, l'Assemblea es va celebrar de manera telemàtica. Es va utilitzar la plataforma virtual **Meet.coop**, un servei de videoconferències *open source*, una opció a proposta de l'entitat #femprocomuns amb qui hem iniciat una col·laboració per a la disseminació d'eines obertes en la gestió telemàtica d'entitats. Cada persona col·legiada era identificada a través de videoconferència i pel nom. L'experiència va ser profitosa, tot i que caldrà en futures edicions posar remei a alguns problemes que ens va generar la tecnologia.

Hi van participar 42 persones col·legiades, 34 s'hi van connectar i 8 van delegar el vot. Aquest volum de participants és molt similar al que hi havia hagut en les anteriors ocasions presencials.

Durant l'Assemblea es van aprovar:

- L'acta de l'Assemblea Ordinària anterior, de 13 de desembre de 2019.
- La memòria d'activitats de l'exercici de 2019.
- El balanç i compte de resultats de 2019.

Pel que fa la Memòria del 2019, es va destacar que el 77% dels objectius es van assolir mentre que amb el 23% restant s'hi continua treballant. A banda, més enllà del que havia estat programat, s'han desenvolupat 15 projectes amb altres entitats i s'ha col·laborat en 36 iniciatives, valorant el seu interès per a la professió o per a la ciutadania amb què treballem.

La propera Assemblea, que també serà telemàtica, se celebrarà el proper divendres, 11 de desembre. ●



NOVA JUNTA DELEGADA DEL CEESC A LLEIDA

El passat 8 d'octubre, es va aprovar la nova Junta delegada del CEESC a Lleida, que està formada majoritàriament per les persones que van començar a treballar com a Grup Motor i que finalment s'han constituït com a Junta delegada. Han iniciat el seu mandat amb molta empena i ja han dut a terme algunes accions relacionades amb la incorporació dels educadors i les educadores socials als centres escolars.

Una de les accions dutes a terme va tenir lloc el passat 1 de novembre quan una representació de la delegació del CEESC a Lleida va fer una ofrena al monument de record del bombardeig al Liceu Escolar de Lleida, que va tenir lloc el 2 de novembre de 1937.

Enguany aquesta data assenyalada va coincidir amb l'inici dels 7 professionals de l'educació social (dels 75 de tot Catalunya) contractats per treballar a 7 escoles de la demarcació de Lleida pel Departament d'Educació.

L'acte va ser commemoratiu però també de queixa i denúncia per la manca d'informació i l'incompliment dels terminis previstos en el procés d'incorporació d'aquests 75 educadors i educadores socials.

Considero l'educació com una via de pensament i acció crítica i, des d'aquest punt de vista, l'educació social s'ha instal·lat entre nosaltres amb una gran capacitat per a la millora i el canvi.

Cleo Campuzano

Els nous membres de la Junta delegada són:

President: Albert Font-Tarrés

Vicepresidenta: Marta Jordana

Secretària: Saray Subirada

Tresorera: Núria Rabés

Vocalies: Jordi Baiget, Cleo Campuzano, Marta Salla i Míriam Solé Solà

Trobareu més informació sobre qui és qui a la Junta delegada a l'apartat d'Òrgans de govern de la web del CEESC. ●



DONEM VEU ALS COL·LECTIUS

SEGUIM TREBALLANT PERQUÈ LA FIGURA DE L'EDUCADOR/A SOCIAL A LES ESCOLES SIGUI UNA REALITAT

El Col·lectiu d'Educació Social i Escola del CEESC fa més de sis anys que treballem de manera continuada, a través de diferents accions, jornades i col·laborant amb altres entitats del món educatiu. L'actualitat del moment i els darrers moviments del Departament d'Educació han reconfigurat les accions que estem duent a terme.

Continuem treballant per la plena incorporació de la figura dels professionals de l'educació social en el sistema educatiu, no només per a aquest curs degut a la COVID, sinó de cara al futur.


INCIDÈNCIA POLÍTICA

El 9 de juliol vam iniciar la Campanya "L'Educació Social Suma a l'escola", amb l'objectiu de fer pressió al Govern perquè faci efectiva la incorporació de la figura de l'educador social a l'escola. I, a banda, per donar a conèixer la feina que pot desenvolupar aquesta figura dins l'àmbit de l'educació formal. La campanya va tenir un bon seguiment a les xarxes.

El 14 de juliol el Departament d'Educació va anunciar les directives per al curs escolar 2020-2021, que incloïen la incorporació de 75 educadors/ores socials en centres d'alta complexitat. Des del CEESC es va considerar insuficient aquesta mesura com a pla de xoc per a l'abordatge de les desigualtats i així ho va fer saber al Departament.

El 24 de juliol, i després de 2 anys demanant una reunió amb el Departament d'Educació sense rebre resposta, una representació del CEESC, ens vam reunir amb la Directora General de Currículum i Personalització, la **Sra. Maite Aymerich**.

Tot i que en aquesta reunió es va establir un compromís des del Departament d'informar el CEESC sobre el procés d'incorporació dels 75 educadors/ores socials, encara a hores d'ara ens manca informació de com s'ha efectuat. Fins al moment el Departament d'Educació només ha fet pública la de les 10 places a la demarcació de Tarragona, i des del CEESC es té coneixement que moltes de les escoles en què s'hauria d'haver



L'EDUCACIÓ SOCIAL SUMA A L'ESCOLA

#SumemalEscala

incorporat un educador/a social, a finals d'octubre encara no en tenien notícia. (Podeu llegir l'exemple de l'escola Els Convents de Martorell a les pàgines 22 i 23 d'aquest *Full Informatiu*).

CREACIÓ DE XARXES

La intenció del Col·lectiu i del CEESC és intentar fer un acompanyament en aquesta experiència pilot d'incorporació de 75 educadores i educadors socials en centres docents durant aquest curs 2020-2021.

Ens hem posat a disposició dels 75 centres educatius que durant aquest curs tindran a l'equip una educadora o un educador social, per tal de fer-los qualsevol aclariment o respondre qualsevol dubte respecte de la nostra professió, les nostres competències, funcions, tasques i del nostre paper en els centres educatius.

I també es vol contactar amb totes les persones seleccionades, per tal de poder fer un seguiment de l'impacte de la seva feina i donar-los suport.

A nivell estatal estem participant en la Comissió creada pel CGCEES sobre educació social i escola per treballar sobre aquest tema de manera comuna i unint forces. Us recordem que els educadors socials estan regulats dins dels centres educatius a les comunitats d'Extremadura, Andalusia i Castella-la Manxa. A Cantàbria, Galícia, Madrid i Canàries els trobem contractats per empreses del tercer sector o per associacions de mares i pares.

FORMACIÓ

S'està treballant en el curs "Educadores i educadors socials als centres escolars: Oportunitats educatives", per acompanyar les educadores i educadors socials així com a qualsevol membre de la comunitat educativa on aquesta figura s'incorpori. Una formació de 20 hores basada en la informació, la reflexió i l'intercanvi, que abordi el context escolar com a àmbit de treball educatiu així com les competències a desenvolupar, funcions a exercir o responsabilitats a adquirir per l'educadora o l'educador social en treball col·laboratiu i consensuat amb els membres de la comunitat educativa.

Des del CEESC s'està treballant perquè aquesta formació estigui reconeguda pel Departament d'Educació.

CONeixEMENT I DISCURS PROFESSIONAL

A través del contacte amb les 75 escoles i les educadores i els educadors socials contractats pel Departament d'Educació, s'està estudiant la manera de fixar l'experiència per tal que puguem demostrar que aquesta incorporació en centres d'educació pública aporta un valor afegit als equips docents, alumnes, famílies i entorn de l'escola i que cal consolidar i ampliar la figura professional de l'Educació Social a la resta de centres de Catalunya. ●



QUINS SÓN ELS REPTES ÈTICS DE TREBALLAR EN XARXA?

El Comitè d'Ètica del CEESC va organitzar el febrer passat una jornada de treball a Tarragona amb l'objectiu de parlar i debatre al voltant del treball en xarxa, així com identificar els nous reptes ètics que apareixen en adaptar aquest format de treball a les diferents realitats professionals.

Vam començar per clarificar què és una xarxa socioeducativa amb en Jordi Longás, després va iniciar-se un debat amb membres dels Comitès d'ètica dels quatre col·legis organitzadors i, per acabar, va haver-hi un petit debat obert amb el públic.

En **Jordi Longás** és doctor i llicenciat en Pedagogia, diplomad en Educació Social, professor de la FPCEE Blanquerna de la Universitat Ramon Llull i director executiu de l'equip d'assessoria científica del programa CaixaProinfància.

L'acció socioeducativa ha deixat de ser una activitat estanca i compartimentada per passar a ser un sistema dinàmic. Destaquen tres elements que expliquen aquest canvi de paradigma: la complexitat, la interdependència i la interconnexió dels fenòmens en el territori com a escenari de proximitat.

Les xarxes socioeducatives locals són organitzacions alternatives als models jeràrquics tradicionals, capaces d'integrar institucions i actors socioeducatius d'un territori en un pla d'igualtat, units per un interès comú, primer per compartir l'anàlisi de necessitats i els projectes i, segon, per coordinar l'acció socioeducativa d'una manera integral, coherent i estratègica.

La xarxa (en si mateixa) pot ser:

- **Objectiu:** sistema per resoldre problemes.
- **Estructura:** alternativa als organigrames jeràrquics, millor organització per a assumptes complexos (transversalitat).
- **Procés:** desenvolupament comunitari/local (aprenentatge, participació i creació de “capital social” (projecte llençat al futur).

Del treball en xarxa s'espera que mobilitzi el coneixement tàcit, que generi contextos d'aprenentatge i educació. Al ser de caràcter no jeràrquic, dona suport a la reflexió. També se n'espera una millor atenció. Quan les xarxes se sustenten en les TIC són asíncrones i deslocalitzades, de forma que no depenen tant de la proximitat, i permeten el treball continu.

S'identifiquen com a palanques per impulsar les xarxes els següents conceptes:

1. Correcta articulació entre els rols i funcions dels tècnics.
2. Organització de la “construcció de coneixement compartit” (formació, reflexió conjunta, intercanvi de procediments, etc.).
3. Esforços inicials al coneixement entre els membres de la xarxa contribuint a generar vincles de confiança, diàleg, comunicació i intercanvi.
4. Construcció conjunta d'instruments i altres documents que contribueix a generar una identitat col·lectiva.
5. Bona gestió (convocatòries, reunions, dinamització interacció, etc.).
6. El compromís dels professionals.
7. L'actitud flexible dels professionals facilitant una acció més situada.
8. Pas de la coexistència de projectes a una concepció comuna de l'acció.
9. La situació dels protagonistes en el centre per compartir enfocaments i generar valor (família, infant, comunitat, etc.).
10. L'abordatge i visió integral de l'acció.
11. Una comunicació fluida entre entitats i administració.

I com a inhibidors:

1. Cultures de treball jeràrquiques i individualistes.
2. Manca de l'intercanvi necessari de procediments i/o protocols.
3. Insuficient representació/influència tecnicopolítica.
4. Burocratització d'alguns processos que resten agilitat a l'acció.
5. Manca de temps per al treball en xarxa (feina afegida).
6. Diferència dels ritmes dels serveis, entitats i administració.
7. Rols difusos i processos poc definits que dificulten la implicació dels actors.
8. Inestabilitat en els equips.
9. Càrrega de treball o volum de casos atesos dels serveis.
10. Disponibilitat o rigidesa d'alguns serveis.
11. Manca de suport polític i econòmic.
12. Manca de compromís d'alguns dels sectors (educació, social o salut).
13. Dificultats pròpies de la feina en xarxa: coordinar, consensuar o mantenir la visió dels objectius compartits i el significat (“relat”).

En general la valoració de treballar en xarxa és positiva, es percep un major aprofitament dels recursos i més eficiència. Hi ha la sensació de seguretat i acompanyament en l'abordatge de problemàtiques socials complexes, així com un grau destacable d'implicació, professionalitat i compromís. Es millora la comunicació, la confiança i el flux d'informació entre professionals.

Al crear nous circuits de treball, s'estableixen noves línies de col·laboració amb altres entitats i serveis que provoquen un canvi de perspectiva, entenent la necessitat de l'abordatge integral entre educació, salut i serveis socials per a l'acció. Hi ha un canvi de mirada cap a una concepció sistèmica del subjecte de l'acció i es crea capital social entre entitats i empoderament del territori.

Tot i els clars beneficis que aporta el treball en xarxa ben organitzat, el canvi de paradigma cap a aquesta forma de treball genera diferents problemàtiques tècniques que al seu torn obren nous interrogants ètics que caldrà veure com es resolen.

Pel que fa als conflictes ètics que es deriven de la interprofessionalitat, el treball en xarxa posa en evidència que els equips interdisciplinaris no poden abordar els conflictes de valor des de la

mirada parcial dels possibles codis deontològics de les professions participants i cal avançar cap a la construcció d'elements que incorporin la mirada ètica, la mirada tecnicocientífica de les diferents professions o àrees de coneixement i la mirada juridicoadministrativa que en regula les activitats.

Després de la intervenció de **Jordi Longás**, es va iniciar un debat amb **Maria Concepció Torras**, presidenta de la Comissió de Deontologia del Col·legi de Pedagogia de Catalunya; **Pilar Bonasa**, membre de la Comissió Deontològica del Col·legi de Psicologia de Catalunya; **Jesús Vilar**, president del Comitè d'Ètica del Col·legi d'Educadores i Educadors Socials de Catalunya, i **Elisa Abellán**, presidenta del Consell de Deontologia Professional del Col·legi Oficial de Treball Social de Catalunya.

En la seva intervenció, **Concepció Torres** destaca que no tenim cultura de treball en xarxa, malgrat els intents i els avantatges que comporta. En el món laboral encara hi ha molta jerarquització, malgrat que l'entorn on treballem va canviant i cada cop és més complex, ple de situacions externes en què la xarxa podria donar solucions.

Pilar Bonasa situa les xarxes com un repte professional. Dir que es treballa en xarxa té efectes positius, però molts cops no és més que una declaració d'intencions. Sovint apareixen reticències derivades de la identitat professional i problemes derivats del traspàs d'informació i dels dubtes jurídics que sorgeixen.

Elisa Abellán comença agraint l'oportunitat que els quatre col·legis puguin compartir la taula per parlar i reflexionar junts sobre la tasca professional. La interdisciplinarietat és, encara, una assignatura pendent. Cal plantejar-nos on són els límits de la nostra intervenció. El treball en xarxa és una experiència enriquidora que exigeix voluntat i compromís. A l'hora que és important que hi hagi una formació en aquesta metodologia de treball, divulgació de la tasca feta i coneixement i entesa dels participants a la xarxa.

Jesús Vilar veu similituds entre ètica i xarxa. Tothom creu que és un assumpte interessant, però ningú sap com fer-ho. L'ètica apareix quan la norma és insuficient i la xarxa apareix amb la complexitat, quan no hi ha resposta clara ni ben definida davant d'un problema. Ningú té la resposta, però amb el saber

de tothom podem contribuir a trobar-la. Implica una mirada integral i un exercici de treball cooperatiu per elaborar una resposta feta a mida.

En el debat amb el públic s'aborden temes sobre com es poden resoldre els problemes que apareixen en el treball en xarxa quan no hi ha sintonia entre les persones que en formen part o quan es tracta de xarxes imposades. Així mateix, sobre com fer el traspàs d'informació entre persones, sense vulnerar la llei de protecció de dades i la por a la denúncia.

Des de la taula es respon que en general hem de ser professionals més proactius i reflexius. Cal que deixem de ser professionals actuadors davant l'emergència i busquem moments per a la reflexió i la construcció conjunta. Les desconfiances personals es traslladen a la xarxa.

Per acabar la sessió cada un dels participants de la taula ens va deixar una reflexió:

Incorporar una cultura ètica implica també un canvi de paradigma en l'estructura de treball cap a un pensament complex i cooperatiu. [Jesús Vilar]

Caps ben fets en lloc de caps ben plens. [Conxa Torras]

Fomentar espais d'intercanvi genera dubtes, però també coneixements. [Pilar Bonasa]

El treball en xarxa implica compromís, construcció i enriquiment en la intervenció amb els altres. [Elisa Abellán]. ●

EL CEESC, NOU MEMBRE DEL CONSELL ASSESSOR DE L'EDHC



El CEESC ha estat escollit per als propers dos anys com a entitat membre del **Consell Assessor de l'Estructura de Drets Humans de Catalunya (EDHC)**, organisme que vetlla per l'acompliment dels DDHH al nostre país.

L'EDHC es va crear l'any 2017, seguint recomanacions internacionals i està conformada pel Síndic de Greuges de Catalunya i l'Institut de Drets Humans de Catalunya, amb el suport del Consell Assessor.

Aquest Consell Assessor està integrat per una vintena d'entitats i persones expertes en drets humans, que responen a perfils multidisciplinaris i que han estat escollides en un procés de selecció públic.

Estem agraïts de formar part d'aquest Consell, ja que el Col·legi sempre s'ha sentit interpel·lat per la participació activa en els espais d'observació, debat, generació de discurs amb voluntat interdisciplinària per tal de prendre part en la construcció de nous horitzons de l'acció social, tant a nivell nacional com estatal o internacional. Així mateix, prioritzem fer-nos presents i emetre opinions sobre les propostes normatives que tinguin incidència sobre la ciutadania. Això és així, tant de manera individual des de la nostra organització, com, i preferiblement, de manera coordinada en organitzacions i xarxes de cooperació.

Qui representarà al CEESC en aquest espai és l'**Araceli Lázaro**, educadora social, amb una trajectòria de 36 anys durant els quals ha assumit diversos càrrecs de responsabilitat amb relació a serveis d'atenció a la infància i l'adolescència, ha estat responsable de l'Observatori dels Drets de la Infància a la Generalitat de Catalunya, docent en molts plans de formació d'Educació Social i infància, autonòmics i estatals, i professora d'Educació Social a la Facultat Pere Tarrés durant 23 anys.

La funció del Consell Assessor és donar suport a la Junta de l'EDHC en l'elaboració d'indicadors de seguiment i l'avaluació, i la supervisió de l'acompliment del Pla de Drets Humans de Catalunya 2020 – 2023; un conjunt d'accions legislatives, administratives i polítiques que cal posar en marxa per fer efectius els drets humans a Catalunya en els propers quatre anys. El passat 16 d'octubre va tenir lloc la primera reunió del Consell que va ser de presentació dels nous vocals i de l'actualitat del Pla.

En aquest segon mandat, juntament amb el CEESC, hi ha 11 entitats més membres del Consell, així com 8 persones membres a títol individual. ●

MORIR DE GANA... MORIR DE COVID, AQUESTA ÉS LA QÜESTIÓ!



Cristina Dedeu, educadora social. Formadora ocupacional. Col·legiada 802.



Del 2008 al 2013 ja ens havia sacsejat la Gran Recessió, la crisi mundial que va evidenciar el poc equilibri del mercat laboral a Espanya i, per tant, a Catalunya, i que el va fer caure. Al 2020, la COVID-19 ens ha agafat per sorpresa. Les taxes d'atur s'han elevat fins arribar a xifres semblants a l'atur dels anys 80. Segons va dir el ministre José Luís Escrivà: "En 20 dies de març s'ha destruït la mateixa ocupació que en els 3 mesos després de la caiguda de Lehman Brothers (setembre 2008)". A Catalunya, des del mes de març, l'atur no ha parat de créixer.

El mes de març de 2020 l'economia mundial es va paraitzar, aturar, i la inserció laboral amb ella. Amb l'afegit d'una retallada importantíssima dels recursos que aporta l'Estat espanyol a les polítiques actives d'ocupació.

La crisi ocasionada per la COVID-19 ha fet més evident un mercat laboral asimètric; s'està evidenciant un canvi tecnològic que establirà, encara més, una tendència global cap a més desigualtat en l'accés als llocs de treball i en els

salari. Aquesta desigualtat ja és evident en els col·lectius més vulnerables del món laboral: les dones, els joves, majors de 50 anys, persones amb poca formació i persones treballadores amb contractes temporals o parcials.

A més, estem en un moment on el teixit empresarial existent està en risc. Davant d'aquesta incertesa cal reformular noves estratègies que ens permetin mantenir l'ocupació actual i la creació de nous llocs de treball dins del nou paradigma de l'àmbit laboral.

Els sectors econòmics més afectats per la crisi sanitària estan relacionats amb la cultura, l'hostaleria, el món comercial i el món del turisme i dels serveis, on es concentra un percentatge elevat dels llocs de treball i on la majoria de les persones que hi treballen provenen dels col·lectius més vulnerables (laboralment parlant).

Ara bé, durant la pandèmia, també han aparegut noves oportunitats laborals com, per exemple, en supermercats i en empreses de comerç electrònic, teleoperadors i personal administratiu, així com nous perfils professionals: persones que controlen la



temperatura als accessos, els coneguts rastrejadors de contactes o personal de neteja especialitzat en desinfeccions.

En l'era postCOVID-19, es preveu que els sectors econòmics que requeriran persones treballadores i que crearan llocs de treball seran els vinculats a les noves tecnologies, el medi ambient, el 5G, la sanitat i les ciències de la salut i l'enginyeria.

És en aquest punt on els estats s'han de comprometre i decidir quin tipus de societat volen ser, definir-se en les seves actuacions, marcar les seves prioritats clarament i distribuir els pressupostos en funció del seu compromís.

Cal fer polítiques que preservin tant el teixit empresarial com els llocs de treball. S'han de garantir les polítiques que afavoreixin l'empleabilitat de les persones més vulnerables i apostar pel desenvolupament de plans formatius i d'orientació professional de persones aturades que els facilitin el reciclatge i, per tant, la seva posterior inserció laboral.

Necessitem polítiques dotades de recursos, polítiques compromeses.

Aquesta crisi, el fet d'haver estat confinats gairebé tres mesos, haver patit d'una manera o d'una altra alguns dels efectes de la crisi (ERTO, atur...) ens ha fet sentir la inestabilitat del mercat laboral. I, en alguns casos, ser conscients que anem cap a un nou model d'empleabilitat; un nou model que posi en valor les habilitats personals i les competències transversals, que ens seran molt necessàries per afrontar els nous reptes en el nou mercat laboral.

En aquest nou model, la inserció laboral té un paper molt important: una orientació personalitzada

i individualitzada, acompanyada de la formació necessària, pot facilitar la millora del perfil de les persones aturades i així facilitar-ne la inserció al mercat laboral.

Els educadors i les educadores socials sempre hem defensat la necessitat de la formació per adaptar-nos als canvis socials i per enfrontar-nos a nous reptes des de la igualtat d'oportunitats. Invertir en formació ens garanteix persones més autònomes i resilients, ara i en el futur.

És cert, però, que tenim un futur incert; no sabem quan sortirà la vacuna, ni quan s'estabilitzarà el mercat i s'iniciarà la recuperació econòmica. I tot i que veiem que és necessària la inversió en formació i orientació laboral per a una inserció i recuperació dels col·lectius més vulnerables, llegim notícies que contradiuen allò evident: retallades en els fons que rep Catalunya per a polítiques actives d'ocupació.

Què hem de fer?

En el meu bagatge en el món empresarial, he après a planificar a llarg termini. I, ahora, a planificar a mig i a curt termini, a posar fites assolibles, fer les previsions necessàries, detectar les noves oportunitats i, si cal, replanificar per assolir l'objectiu o canviar-lo, si veiem que n'hi ha un altre de millor. L'èxit en molts casos depèn de la capacitat de previsió.

Per tant, si veiem que el mercat està transformant-se, que cal diversificar-lo i ser més tecnològics per a fomentar un creixement econòmic i una transformació social i econòmica, cal dotar de recursos necessaris els agents implicats en facilitar la inserció laboral de tots els col·lectius, ja que totes i tots som necessaris per a aquest canvi. ●

LA INCORPORACIÓ DE LA FIGURA DE L'EDUCADORA SOCIAL A L'ESCOLA

L'experiència de l'escola pública Els Convents de Martorell



Elisabeth Arpal Salvador, educadora social de l'Escola Els Convents (curs 2019-2020)

Col·legiada 10278.

Xavi Gómez Revuelta, educador social. Vicepresident de l'AMPA de l'Escola Els Convents

Col·legiat 6823.

Durant el curs 2018-2019 l'AMPA de l'escola pública Els Convents de Martorell vàrem decidir, en assemblea i de forma coordinada amb l'equip directiu i el claustre, incorporar amb recursos propis la figura de l'educador/a social a l'escola per tal de reforçar-ne la tasca socioeducativa, la cohesió social i la participació de les famílies al centre. Aquesta decisió meditada i compromesa va sorgir per dos motius principalment: el retorn a l'alumnat de l'escola dels romanents econòmics generats per la gestió del menjador escolar; i la motivació per part de l'AMPA de mantenir un suport tangible a la tasca educativa de les professionals del centre (que en cursos anteriors s'havia materialitzat en materials, equips, infraestructures, etc.).

Paral·lelament vàrem cercar assessorament extern per tal de prevenir dificultats i plantejar un inici del projecte amb garanties, donada la manca de referències i l'inexistent suport per part del Departament d'Educació de la Generalitat de Catalunya, tot i els acords presos en seu parlamentària. Algunes experiències locals i aïllades en centres de primària i secundària del país on les associacions de famílies ja havien iniciat projectes similars, i sobretot el suport tècnic del Col·legi d'Educadors i Educadores Socials de Catalunya, ens van proporcionar més contingut teòric per tirar endavant la iniciativa.

Finalment, i atesa l'evident manca de voluntat política i tècnica de les administracions locals, comarcals i de la Generalitat en aquell moment per invertir en l'escola pública d'una forma

decidida i real, vàrem optar per iniciar el projecte únicament amb finançament propi, amb les limitacions que això suposa. El gener de 2019, una educadora social va iniciar la tasca amb una dedicació proporcional als recursos propis de l'AMPA, aterrant a l'escola 12 hores setmanals i amb l'encàrrec inicial d'engegar un procés d'anàlisi participativa de l'escola amb la finalitat de potenciar encara més la participació de les famílies als Convents. Es van realitzar assemblees amb infants, trobades amb famílies, reunions amb l'AMPA, reunions amb l'equip directiu, mestres, Serveis Socials, entitats del territori... per poder obtenir una diagnosi en la qual basar el pla de treball futur. Gràcies a les conclusions d'aquesta primera anàlisi es van engegar un seguit d'accions per al foment de la participació familiar a l'escola: espais familiars, classes de català per a adults, activitats compartides entre l'alumnat, les famílies i el claustre, la participació de les famílies a les aules, espais de suport mutu famílies/alumnes, espais de lleure compartit... marcant com un dels principals objectius que aquesta figura socioeducativa a l'escola Els Convents vetllés pel foment de les relacions, la comunicació i la participació de les famílies a dins del centre. La valoració de tota la comunitat educativa va ser molt favorable.

El segon curs, a diferència del primer, va estar protagonitzat per un canvi de professional, la tardor/hivern i la COVID, que va obligar a replantejar la vinculació amb la comunitat educativa. Amb 12 hores setmanals de dedicació, i sense assolir una implantació al centre educatiu oficial (la professional estava contractada per l'AMPA i no pel Departament), emergien les dificultats a l'hora de plantejar intervencions socioeducatives amb infants i/o famílies, tot i mantenir algunes de les activitats que s'havien iniciat el curs anterior i iniciant-ne unes altres, sempre amb l'objectiu de reforçar la comunicació amb les famílies, aportant-hi un suport tècnic i una expertesa de "l'àmbit social" a les mestres i l'equip directiu. Amb l'arribada de l'estat d'alarma i el tancament de l'escola, tocava reinventar-se i, tot i mantenir les dificultats associades a la no adscripció de l'educadora social a la plantilla del Departament, la professional va esdevenir un enllaç proper i eficaç amb les famílies per transmetre informació i ser canal de comunicació amb les mestres, facilitar material escolar a nuclis amb dificultats econòmiques, o simplement resoldre dubtes. Va quedar palesa la bona tasca de vinculació establerta amb les famílies els mesos anteriors.

L'inici del curs 2020-2021 havia de suposar l'estabilització del projecte i, fins i tot, l'ampliació, comptant amb el suport ja de l'Ajuntament de Martorell, però l'aprovació per part de la Generalitat d'incorporar 75 professionals a algunes escoles d'alta complexitat, com és el cas de l'Escola Pública Els Convents, van fer que decidíssim aturar-ho, satisfets per l'anunci, ja que la figura anterior quedaria assumida plenament i amb totes les capacitats per una professional de plantilla.

Lamentablement, a data de tancament d'aquest text, l'escola encara no ha rebut cap informació del Departament sobre la incorporació de la figura. Són gairebé 2 mesos de curs actiu que s'està perdent el temps, tota la comunitat educativa ho pateix en un context on cal més que mai reforçar l'educació pública amb l'aportació professional que significa la inclusió d'una educadora social a les escoles. En canvi, des del CEESC, sí s'han avançat i s'han posat a disposició dels centres educatius per oferir suport, orientació en les funcions i tasques, etc., i s'han creat unes xarxes territorials per connectar les diferents educadores, així com les adreces dels centres educatius.

Esperem i desitgem que el Departament d'Educació sigui receptiu a les experiències desenvolupades al territori, i sàpiga incorporar-hi aquest saber, així com l'expertesa i experiència que el CEESC li pot aportar. En el cas de l'Escola Pública Els Convents de Martorell ja portem dos cursos d'avantatge sobre el Departament, tant de bo que ho tinguin en compte. ●

Un dels principals objectius és que aquesta figura socioeducativa vetlli pel foment de les relacions, la comunicació i la participació de les famílies a dins del centre.



EXPERIÈNCIA PROFESSIONAL

MENTS DESPERTES: MIRADES DE FUTUR

Somiadors, emprenedors, lluitadors. De vegades desafiants, de vegades valents, de vegades improvisadors...

Cada setmana i després de nou edicions, els ponents del Grup SOM VIA i del seu Programa Ments Despertes posen sobre la taula de les aules la realitat de la malaltia mental entre les i els adolescents: reflexió sobre les conductes de risc i posicionament davant estereotips, prejudicis i estigma.

Una anada i tornada amb tres punts cardinals, tres objectius:

- 1. Normalització de la malaltia mental:** apropar la realitat de la malaltia mental a l'alumnat per tal que tothom pugui entendre-la, comprendre-la i respectar qui la pateix. Difusió del programa a escala comunitària.
- 2. Promoció de la salut entre l'alumnat dels diferents centres educatius:** promoure hàbits saludables i crear espais de reflexió sobre conductes de risc com el consum de drogues o sobre la incidència de l'assetjament en la salut mental de qui el pateix.

3. Normalització i participació comunitària de les persones amb problemes de salut mental:

formar i implicar persones amb problemes de salut mental en una acció de servei a la comunitat, que afavoreixi la seva autoestima, motivació i integració, apoderament i normalització social.

Aquesta és l'essència del programa. Però encara més, una breu i profunda qüestió marca el sentit i posiciona tot plegat: "I si fos jo?"

Avui més que mai, és essencial una formació més enllà del llibre i allunyada d'una estructura tancada o d'una idea potser massa rígida. Totes i tots els professionals hem de tenir la capacitat de promoure el creixement personal propi i dels altres a través de les nostres habilitats, potenciar la creativitat i l'eficàcia a l'hora de visibilitzar la realitat de la salut mental.

Denominar, designar o classificar formen part d'una experiència comuna i sovint practicada en diferents àmbits clínics i també socials. Fer-la servir de manera exclusiva limita les possibilitats perquè els noms cataloguen i indiquen una manera determinada de veure les coses. Cal posar la persona al centre. Cal observar per obrir la possibilitat d'entendre no només allò que es veu, sinó també els paisatges des d'on estem mirant.

Aprenem a acostar-nos a les persones, compartim camí. Escoltem; escoltar és sortir del rol que ens ha donat la vida (psicopedagog, educador, treballador social, psicòleg, metge, etc.) per rebre l'altre amb totes les dimensions.

Aprenem a mirar: avui l'altre ja no és simplement un "cas" del que me n'ocupo.

Ments Despertes és una nova manera de veure, un model d'acompanyament que permet mirar amb uns altres ulls i que proporciona resposta a una segona pregunta: "Com caldria fer-ho?"

Amb el coneixement, l'experiència i el valor social del Grup SOM VIA podem afirmar que el bé comú és indivisible, és allò que suma i que amb vista al futur i amb complicitat, construeix comunitat. Les idees neixen de compartir, de creuar mirades, de treballar en equip per un horitzó comú. Neixen d'incorporar-se, de decidir. I amb aquest posicionament sorgeix una idea que volem transmetre a les aules i als professionals com una mostra més del compromís en educació.

Ments Despertes és itinerari constructiu:

És durant les sessions de treball on els ponents després de cada acció formativa a les aules, repensen, sacsegen i narren grupalment idees i actituds que provenen d'aquelles accions formatives realitzades anteriorment (ponències) i que tenen a veure amb el reconeixement de la diversitat, la interdependència i l'espai de cura.

La metodologia està basada en l'escriptura compartida (guions) i la història de vida. Plegades es conjuguen a través de quatre fases que són una anada i tornada permanent:

- **L'anàlisi compartida de la realitat:** posem en relació les vides particulars, els seus sabers, les situacions interpersonals. Cada història és única i irrepetible i connectada a la vegada amb moltes altres. Les realitats i els contextos són diversos.

- **La programació conjunta i compromisos:** compartir ens aporta recuperar la idea de singularitat i diversitat i recuperar testimonis de memòria col·lectiva i social. Escriure, pensar i llegir sobre la biografia dona sentit precís, requerit i necessari per connectar allò que diem, allò que pensem i allò que pronunciem. Ens dona una posició per prendre partit: el poder de les paraules.

- **La intervenció i avaluació continua:** fet en primera persona el "jo" pren consciència i és protagonista de la seva veritat emocional. L'escriptura compartida i la creació col·laborativa afavoreix un treball en equip i d'intercanvi d'impressions entre les persones. Permet ser com una palanca on cada persona pugui canviar la seva mirada i replantejar-se davant de l'altre, el model de persona i en primera persona.

- **Consolidació i visualització del procés:** mensualment es realitzen sessions amb un professional expert del Col·legi Oficial de Psicologia de Catalunya que facilita eines per a la millora de la gestió dels sentiments, habilitats socials i control dels possibles factors negatius externs. Es tracta d'una mirada externa, objectiva. La intenció és terapèutica i d'exploració interpersonal. A través d'un procés d'observació i d'interpretació de les accions formatives realitzades, s'ofereix suport als ponents per tal que: 1) es generi un grup de suport mutu cohesionat i 2) es sistematitzin continguts i dinàmiques en el seu rol de ponents.

Comprendre les persones i treballar més enllà de la malaltia és la tendència i la metodologia que el nostre Grup cerca des de fa vint-i-cinc anys i una condició que hem de valorar entre el nostre col·lectiu professional. Esdevindrem així professionals oberts a l'empatia i capaços de conèixer experiències que van més enllà de la malaltia i, fins i tot, de la persona. ●

TASTETS DE LLENGUA

L'ÚLTIMA I NECESSÀRIA ACTUALITZACIÓ DEL DIEC



CNL DE BARCELONA

Delegació de l'Eixample
C/ Calàbria, 66, 2n
08015 Barcelona

Reprenem amb aquest article el fil del text que publicàvem en aquesta mateixa revista ara fa aproximadament mig any sobre les paraules *empoderar* i *empoderament*. Parlàvem, llavors, del camí que havien seguit aquestes paraules per arribar a ser acceptades i dels arguments que donaven des del Centre de Terminologia (TERMCAT), que s'encarrega, entre altres coses, de normalitzar els neologismes, per considerar correctes i absolutament equivalents les dobles formes *apoderar/empoderar* i *apoderament/empoderament* amb el sentit de 'fer que una persona o un grup social aconseguixin la força o els mitjans necessaris per a enfortir el seu potencial en termes econòmics, polítics, socials o laborals'.

En aquell moment, faltava, però, l'últim pas: introduir aquestes paraules al *Diccionari de la llengua catalana* de l'Institut d'Estudis Catalans (DIEC2). I això va tenir lloc aquest darrer mes de maig. Entre els quaranta-tres articles que s'afegien al diccionari, hi podíem veure, doncs, *empoderar* i *empoderament*. Al costat seu, paraules com *acufen*, *desfibril·lador*, *halal*, *migrant*, *sobiranisme* o *sororitat* (escollida neologisme de l'any 2018) també aconseguen el vistiplau de l'acadèmia.

Cal dir que, d'ençà de la publicació del DIEC2 l'any 2007, la Secció Filològica de l'Institut d'Estudis Catalans (IEC) ha anat introduint esmenes al diccionari un cop cada dos anys. La novetat és

que aquest any 2020 ja han dut a terme dues actualitzacions, tot i que no hauria tocat fins al 2021.

De la primera ja n'hem parlat al principi de l'article. Ara volíem fer esment, encara que sigui breument, de la segona modificació, ja que parteix de la proposta que l'associació Castelló LGTBI va fer arribar a l'IEC el setembre del 2018 per tal que s'incorporessin al diccionari una sèrie de paraules que formen part del lèxic LGTBI i es modifiquessin algunes definicions que ja existien al DIEC2 i que també tenen a veure amb aquest àmbit.

Finalment, aquest octubre s'han incorporat al diccionari catorze mots, tots relacionats amb el lèxic LGTBI, i s'ha modificat el redactat o els exemples de disset articles per adequar-los als nostres temps. Les paraules que ja podeu consultar són les següents: *bifòbia*, *cisfòbia*, *cissexual*, *cissexualitat*, *heterofòbia*, *interfòbia*, *intersexual*, *intersexualitat*, *lesbofòbia*, *monosexual*, *monosexualitat*, *transfòbia*, *transgènere* i *transgenerisme*. A l'enllaç https://dlc.iec.cat/pdf/esmenesCL_publicues_versioWeb_penjada_061020.pdf també hi podreu consultar les modificacions d'articles ja existents.

Les darreres i necessàries esmenes que evidencien l'esforç constant d'actualització de l'IEC. ●

PUBLICACIONS D'INTERÈS

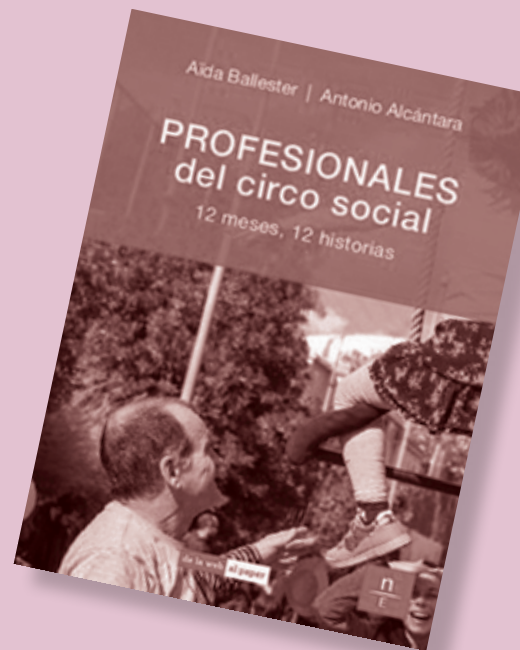
PROFESIONALES DEL CIRCO SOCIAL: 12 MESES, 12 HISTORIAS

Autors: Aïda Ballester i Antonio Alcántara

Edita: Neret edicions.

A partir de 12 entrevistes que combinen relats de vida i vivències professionals, s'han volgut compartir diferents realitats i reflexions al voltant de la pràctica del circ social, així com els principals reptes a què s'enfronta el sector.

L'interès que ha posat en marxa aquest projecte ha estat posar llum sobre la diversitat de pràctiques que existeixen a l'entorn del circ social, i la complexitat que fa de l'experiència una eina de qualitat i impacte al territori. Donar veu als professionals és escoltar directament una part important d'aquells que construeixen educació, circ i transformació cada dia.



LA VIOLENCIA LABORAL EN LAS RESIDENCIAS DE MAYORES

Autors: Cristina Vidal Martí

Edita: Horsori Editorial

La violència està present en molts dels contextos socials i culturals on ens desenvolupem com a persones. Un dels de major transcendència és el laboral.

Entre els serveis amb un major índex de violència laboral es troben les residències de gent gran. Aquest llibre se centra en analitzar aquest fenomen; en concret, quan és la persona gran institucionalitzada o el

seu entorn qui exerceix l'acció violenta cap al professional.

Aquest llibre respon a dues necessitats. Una primera és visibilitzar un fenomen present en institucions on s'atenen persones grans i els professionals viuen aquesta situació des del silenci i la soledat. Una segona és una aproximació teòrica del fenomen per tal que es conegui i es puguin establir mesures preventives i d'intervenció quan s'ha produït una acció violenta cap al professional per part de la persona resident. ●



OBERTURA D'ESCOLES I CONCILIACIÓ: MESURES INSUFICIENTS PER A UN PROBLEMA ESTRUCTURAL

IACTA, Cooperativa d'assessorament jurídic i de transformació social.

A l'últim *Full Informatiu* vam explicar les mesures del "plan MECUIDA" aprovades pel *Reial Decret-Llei 8/2020, de 17 de març de mesures urgents extraordinàries per fer front a l'impacte econòmic i social de la Covid-19* amb l'objectiu d'oferir opcions a les famílies davant el tancament de les escoles; opcions que vam qualificar d'insuficients i poc realistes tenint en compte la realitat de moltes famílies (monoparentals, precarietat del mercat de treball, etc.).

Actualment el problema no és el tancament de les escoles, sinó les conseqüències de la seva obertura: és a dir, el xoc entre les responsabilitats de cura i el mercat de treball que es pot donar per la imposició de quarantenes a les criatures contagiades i/o a les que formin part d'un grup o classe on s'hagi produït un contagi. A partir d'aquí sorgeixen dubtes i preguntes sobre quins són els nostres drets i quines possibilitats tenim si les nostres criatures o nosaltres hem de fer quarantena.

Tinc dret a demanar la baixa per incapacitat temporal perquè la meva criatura està contagiada de COVID-19?

Sí. En el cas que les nostres criatures estiguin contagiades per la COVID-19, és a dir, hagin donat

positiu en una prova PCR o en tinguin símptomes, ens donaran la baixa per incapacitat temporal. En aquest cas, com hem estat en contacte directe amb la nostra criatura, l'obligació de fer quarantena s'estén a nosaltres i per aquesta raó el servei públic de salut emetrà un comunicat de baixa.

Tinc dret a demanar la baixa per incapacitat temporal perquè la meva criatura ha de fer quarantena?

No, aquesta possibilitat, tot i que va ser damunt la taula abans de la *rentrée* i es va parlar molt als mitjans de comunicació, no existeix ara mateix. És a dir, si la nostra criatura no està contagiada, però ha de fer quarantena perquè s'ha produït un contagi a la seva classe o grup, no ens donaran la baixa per incapacitat temporal. Tampoc ens la donaran mentre no tenim els resultats de les PCR fetes a les nostres criatures. En aquest casos, haurem de recórrer al "*plan MECUIDA*" - prorrogat fins al 31 de gener de 2021- per compatibilitzar els nostres deures de cura amb la feina al mercat de treball.

Les meves criatures es queden soles si vaig a treballar: hi ha alguna possibilitat de demanar el teletreball?

Sí, el marc del “*plan MECUIDA*” contempla, principalment, dos tipus de mesures: l’adaptació i la reducció de jornada. Tal i com vam explicar a l’últim *Full Informatiu*, l’adaptació de jornada inclou no només el teletreball, sinó també: el canvi de torn, l’alteració de l’horari, l’aplicació de l’horari flexible, la jornada partida o continuada, el canvi de centre de treball o el canvi de funcions. En general es pot sol·licitar l’adaptació de qualsevol aspecte de les condicions laborals **que es pugui canviar o adaptar de forma raonable i proporcionada tenint en compte el caràcter temporal i excepcional de les mesures.**

Una altra possibilitat és sol·licitar una reducció de jornada fins al 100% amb una reducció proporcional del sou.

Com fer valer aquests drets?

Estem davant un dret individual de cada persona treballadora-cuidadora que, a més a més, s’ha d’interpretar des del prisma dels drets fonamentals i tenint en compte raons de salut pública. Això significa que l’empresa/entitat/institució per la qual treballem els ha de respectar sempre que es donin les condicions establertes per accedir-hi i la proposta sigui proporcionada i raonable –és a dir, si la nostra feina és essencialment presencial, l’empresa no està obligada a acceptar la sol·licitud de teletreball, però sí altres fórmules d’adaptació de jornada o reducció. A més, la llei imposa a ambdues parts l’obligació de fer tot el que sigui possible per arribar a un acord.

La sol·licitud s’ha de fer per escrit i la llei només preveu un preavís de 24 hores per a la reducció de jornada. La concreció inicial de la mesura correspon a les persones treballadores. La negativa de l’empresa o el desacord en l’aplicació de la mesura es pot impugnar davant els tribunals dins del termini de 20 dies hàbils a través d’un procediment urgent i preferent regulat a l’article 139 de la *Llei 36/2011, de 10 d’octubre, reguladora de la jurisdicció social*.

Ara bé, tenint en compte el col·lapse dels Jutjats Socials, quan ens donin la raó la necessitat haurà desaparegut. Per això, recomanem intentar arribar a un acord amb l’empresa/entitat/institució, recórrer a la representació legal de les treballadores a l’empresa o bé negociar col·lectivament l’aplicació d’aquestes mesures al nostre lloc de treball. Segurament no serem les úniques persones amb criatures. A més, pot ser interessant buscar la complicitat i implicació dels companys i companyes que no tenen deures i responsabilitats de cura. ●



AL BLOG DEL CEESC

16 de juliol **Un dia a l'escola**

Relat d'un dia a l'escola d'una educadora social que treballa en un institut escola de màxima complexitat a Barcelona.

23 de juliol **Les condicions de treball en la intervenció amb població d'origen estranger**

Presentació d'un treball d'investigació que fa una aproximació a les condicions laborals, possibles situacions de precarietat laboral i els riscos psicosocials més habituals dels professionals del tercer sector que intervenen específicament amb persones d'origen estranger a Catalunya.

31 de juliol **Om Em Calma: acompanyar en la distància**

Presentació d'un projecte que neix de les necessitats i dificultats recollides al llarg dels mesos de confinament: un espai més accessible i adaptat a la realitat dels centres escolars per facilitar als alumnes i a les famílies trobar espais de calma i cura emocional de manera autònoma.

23 de setembre **Educadores i educadors de l'àmbit gent gran, aquesta és la meva història i us necessito, ens necessiten**

La Carlota, educadora social de l'àmbit de residències de gent gran, ens explica la seva història de patiment durant el confinament i fa una proposta a educadors i educadores socials per mobilitzar els companys i companyes per tal de ser escoltats i reconeguts.

2 d'octubre **L'educació social visibilitzada**

L'aportació d'en David Vázquez al Carnaval de Blogs d'enguany en què posa de manifest que l'educador social és una professió àmplia que té la seva raó de ser i desenvolupa la seva intervenció en un munt d'espais i contextos on esforçar-se per garantir el dret a la cultura i a la vida, en definitiva, el dret a la ciutadania.

8 d'octubre **Carnaval de blogs 2020. L'educació social és essencial**

Recull de les 12 aportacions a la 8a edició del "Carnaval de blogs" del Dia Internacional de l'Educació Social, #DiaES, centrat en buscar respostes i reflexionar sobre el present i el futur de l'Educació Social, després de l'aparició de la COVID-19.

22 d'octubre

La Fundació Aspasim engega 'Cantem El Botó Màgic' un videoclip col·lectiu en llengua de signes catalana

Campanya d'implicació ciutadana per al Dia Internacional de les Persones amb Discapacitat, que contribueixi a normalitzar la discapacitat i acostar la llengua de signes catalana a tothom.



DIA DE L'EDUCACIÓ SOCIAL 2020

L'EDUCACIÓ SOCIAL ÉS ESSENCIAL



El 2 d'octubre és el Dia Internacional de l'Educació Social. Enguany, vam commemorar aquest dia amb diverses activitats virtuals que han buscat reflexionar sobre el present i el futur de l'Educació Social sota el punt d'inflexió de la crisi sobrevinguda amb la pandèmia de la COVID-19, plantejant-nos l'essencialitat de la nostra professió.

L'Educació Social als pobles

A causa de la pandèmia de la COVID-19, es va anul·lar una jornada prevista el passat juliol al Museu de la Vida Rural a l'Espluga de Francolí, que volia encetar el projecte del CEESC l'"Educació Social en entorns rurals" (#ESRural). Previsiblement aquella trobada es farà la primavera del 2021. De moment, però, vam començar a treballar en aquest sentit amb la Jornada "L'educació social als pobles", el dia 29 de setembre.

#ESRural neix per visibilitzar la maduresa de la professió als pobles i les comarques i amb aquesta primera Jornada es va voler donar a conèixer la tasca que l'Educació Social desenvolupa als entorns rurals, per tal millorar-ne la pràctica professional així com el seu camp d'actuació arreu del país. En concret s'hi van presentar 3 projectes de diferents territoris: **L'Educació per a la sostenibilitat al Delta de l'Ebre**, de la mà de Ramon Vidal i Saborit, **Cura de la ment** (les Garrigues i el Segrià), de la mà de Joana Aran i **Territori educador a les escoles de primària del Ripollès, la Vall del Ges i el Bisaura**, de la mà d'Àngels Guiteras. També hi va participar la Gemma Carbó, directora del **Museu de la Vida Rural de l'Espluga de Francolí**, entitat amb la qual el CEESC està plantejant el projecte #ESRural.

Vam poder parlar de diferents maneres de fer projectes socials en àrees poc poblades i amb altres ritmes, i com han actuat i com s'han organitzat en aquesta crisi. I vam veure com els pobles ofereixen l'oportunitat de transformar-se en territoris on molts projectes relacionats amb la comunitat i el treball amb la societat cobren vida, i es poden dur a terme de forma més senzilla.

Celebrem i construïm professió 2020

Una de les activitats que formen part cada any dels actes del #DiaES és el Celebrem i construïm professió. Enguany vam celebrar-ne la sisena edició, la tarda del 30 de setembre. L'objectiu d'aquesta jornada és conèixer, reconèixer i donar veu a l'alumnat amb millor expedient acadèmic i també a l'alumnat amb els Treballs de Fi de Grau d'Educació Social amb la nota més alta de Catalunya del curs passat.

Cada estudiant va tenir quatre minuts per resumir el contingut del seu TFG i, en el cas de tenir millor expedient, se'ls va demanar de respondre la pregunta que va ser el lema del #DiaES 2020: Creieu que l'Educació Social és essencial? Per què? Ho és tota? L'Educació Social és revaloritzarà després d'aquesta crisi (COVID)... o no?

Quaderns d'Educació Social, número 22

El dia 2 d'octubre el vam començar amb una exclusiva: la presentació del nou número dels *Quaderns d'Educació Social*, el número 22: **Tot anirà bé? Confinaments, incerteses, invencions...** L'excepcionalitat del moment ens ha portat a decidir que aquest número, de manera extraordinària, surti des del primer moment amb els continguts en obert en format digital. I així ho anunciàvem en un #EncapsuladES especial, parlant amb en Joan Gener, educador social i membre del Consell de Redacció dels *Quaderns d'Educació Social*.

Carnaval de Blogs

Durant tot el dia es va succeir el també tradicional **Carnaval de Blogs del #DiaES**, on lligant amb el tema d'enguany vam demanar que els bloguers i blogueres de l'educació social ens mostressin la seva reflexió a l'entorn dels moments viscuts i que estem vivint professionalment: aquesta crisi ha fet més evident que l'Educació Social és essencial? Per què? Ho és tota? L'Educació Social és revaloritzarà després de tot això... o no?

Es van repetir idees, però cada una de les 13 veus aporta reflexions des del seu àmbit i la seva experiència.

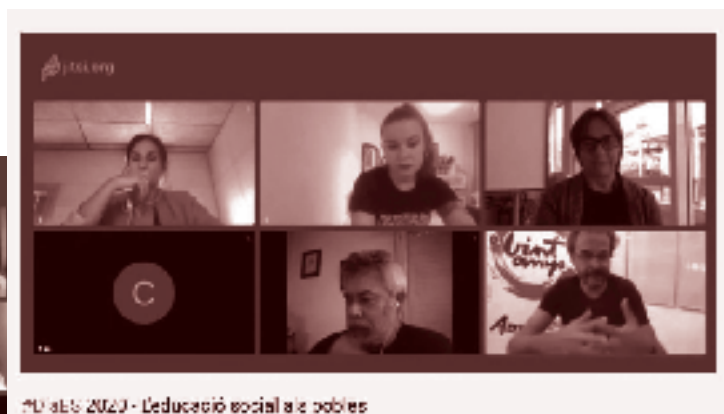
#DiaES a Lleida

Aquest any també hem participat a l'acte de celebració del Dia Internacional de l'Educació Social a la Universitat de Lleida, on l'Albert Font-Tarrès, membre de la Junta delegada del CEESC a Lleida, va clausurar l'acte.

També volem destacar que durant el vespre del mateix dia 2 d'octubre l'edifici del palau de la Paeria de Lleida es va il·luminar de blau com a reconeixement a la tasca que fem dia rere dia les educadores i els educadors socials, a petició de la Junta delegada del CEESC a Lleida.

Activitat del CGCEES

El CGCEES va commemorar el Dia Internacional de l'Educació Social organitzant el webinar "La precariedad en el trabajo con la infancia y la adolescencia". ●



NÚMERO 22

DELS QUADERNS D'EDUCACIÓ SOCIAL:

"Tot anirà bé? Confinaments, incerteses, invencions..."



El Dia Internacional de l'Educació Social d'enguany vam publicar en línia el número 22 dels *Quaderns d'Educació Social*. Un número que es va fer en ple confinament i que és diferent en molts aspectes a la resta de números publicats fins ara.

És un número més breu que consta d'un monogràfic ampliat, al voltant del context de pandèmia per COVID-19 que estem vivint. Així comptem amb dos reportatges centrats en fets i situacions viscudes durant la pandèmia, **João França** recull l'experiència i els efectes del confinament en sis àmbits diferents de l'educació social i **Yerai S. Iborra** recull com s'ha viscut la COVID-19 a través de les respostes autònomes i de base comunitària. A l'entrevista, **Joan Gener** conversa amb **Pau Llonch** sobre com la situació provocada per la COVID-19 en un moment on el desenvolupament neoliberal del capitalisme no

garanteix la reproducció d'una vida digna per una majoria de les persones. **Marta Venceslao** ens presenta un treball exploratori sobre les lògiques que vertebraven el camp social educatiu com a mecanisme de contenció de determinats sectors i **Carlos Sánchez-Valverde** analitza les fites de l'educació social a l'inici del segle XXI.

En aquest número tampoc no hem volgut deixar de banda la part gràfica i comptem amb les il·lustracions interiors de **Manel Fontdevila** i les que il·lustren la portada i el monogràfic, de la **Clara Sáez**.

No només és diferent pel que fa al format. Se n'ha avançat la publicació dos mesos del que acostuma a ser habitual i, a més a més, l'excepcionalitat del moment, ens ha portat a decidir que aquest número, de manera extraordinària, surti des del primer moment amb els continguts en obert en format digital. D'aquesta manera, facilitem la difusió d'una publicació que fa evident que som una professió essencial i a la qual cal tenir en compte, també en aquests moments.

Els subscriptors i subscriptores ja l'han rebut en paper a casa seva però la resta ja el podeu consultar en obert a través de RACO en aquest enllaç: <https://www.raco.cat/index.php/QuadernsEducacioSocial/>

Així mateix, un cop publicat el número d'enguany, hem alliberat el número anterior, el **QES 21: Acció, reflexió i recerca**, que també es pot consultar en obert des del mateix enllaç. ●



TENIR CURA DE QUI CUIDA

El passat 29 de setembre va tenir lloc aquest taller a la seu del CEESC al Camp de Tarragona. El va impartir l'Eva Martínez, membre d'Arae, una entitat que treballa en el camp de l'educació, la psicologia i l'acompanyament a les persones, especialitzada en acompanyament emocional, la comunicació i les relacions, així com en la innovació en l'aprenentatge. Li hem demanat que ens faci un resum de com va anar el taller.

Les persones que treballen en professions d'acompanyament o ajuda disposen d'un material importantíssim per a fer la seva feina com cal: la seva humanitat. És gràcies als seus recursos personals, al seu benestar i a la seva pròpia capacitat per generar alegria i confiança que poden acompanyar els camins d'altres persones quan aquestes ho necessiten. Si un carnisser no tingués les eines esmolades, hauria de parar per uns instants i dedicar-se a esmolar-les; si no ho fa, fer la feina li suposaria un gran desgast i no sempre aconseguiria fer-la com cal. Però, i les persones que treballen en relacions d'acompanyament o ajuda? Quins moments tenen per "esmolar" l'eina més important, que és el seu propi benestar?

Al taller vàrem explorar els aprenentatges que ens poden acostar o allunyar de la recerca del propi benestar, a partir de dinàmiques participatives, i reflexions individuals i col·lectives. Va ser una tarda on les participants van poder compartir els propis aprenentatges quant al foment del benestar, amb l'objectiu de potenciar les actituds que generin un enriquiment, no només a les relacions a la feina, sinó a la vida. ●



L' #ENCAPSULADES CONTINUA (O HA ARRIBAT PER QUEDAR-S'HI?)



Les restriccions per la COVID-19 i la precaució han fet que les activitats virtuals segueixin presents en l'actualitat del CEESC: la formació, les trobades dels col·lectius, les Jornades, les Càpsules d'Educació Social.

Aquest escenari va fer néixer l'#EncapsuladES, un espai nascut al canal d'Instagram del CEESC durant els mesos del primer confinament i que ja us vam presentar en el darrer *Full Informatiu*. A través de l'#EncapsuladES vam contactar amb diferents professionals de l'Educació Social d'arreu de Catalunya i de diversos àmbits amb qui vam conversar-hi per copsar la situació a primera línia enfront de la pandèmia de la COVID-19. De març a juny, es van fer 22 directes, i hi vam entrevistar 38 educadores i educadors socials i 2 periodistes.

I si la situació actual ens fa mantenir tota la nostra activitat en format virtual, val a dir que l'#EncapsuladES també s'hi manté, però no només per obligació, sinó per convicció, ja que creiem que és un format molt còmode i directe. Després del descans de l'estiu, ja n'hem emès tres i el format segueix endavant. En aquesta nova temporada, els directes a Instagram s'emetràn en moments especials i els dedicarem a algun motiu o temàtica en concret. Volem entrevistar-hi no només educadores i educadors socials sinó també d'altres agents educatius, socials o socioculturals d'arreu de Catalunya. L'#EncapsuladES hi serà, sobretot, per debatre al voltant de l'actualitat del sector.

Durant els primers mesos de 2021 hi presentarem el darrer número dels *Quaderns d'Educació Social*, un número dedicat enterament al context de pandèmia que estem vivint. Un cop al mes l'#EncapsuladES girarà al voltant d'un dels articles de la revista, per tal d'aprofundir en la temàtica de cada un d'ells i per tal de mantenir viu el número, aprofitant que aquest any, i de manera extraordinària, els continguts estan, des del primer moment, en obert en format digital. De fet, aquest cicle especial de l'#EncapsuladES ja va començar el dia 2 d'octubre, amb l'entrevista a en Joan Gener, coordinador del Consell de Redacció i autor de l'entrevista del monogràfic.

Si voleu més informació sobre els *Quaderns*, consulteu la pàgina 34 d'aquest *Full Informatiu*).

I recordeu que gairebé tots els directes emesos, es poden recuperar des del nostre compte d'Instagram TV o a la Veïnal TV (<https://www.laveinal.cat/>). ●

CONEIXEMENT I DISCURS PROFESSIONAL

Aquests darrers mesos hem creat a la web del CEESC un nou apartat en què es recolliran les relatories de debats o diàlegs del CEESC realitzats a l'entorn de determinats temes d'interès professional. També hi afegirem materials relacionats o, en el cas que hi sigui, el vídeo de l'activitat.

Els darrers materials pujats són:

L'educador/a social i els drets de les persones preses. Hi tenim alguna cosa a dir?

S'hi aborden dues temàtiques principals vinculades al món de la presó: els drets de les persones preses i el rol de l'educador/a social en relació amb aquests drets. Emmarcat en la tasca que desenvolupa l'Associació Irídia i en una aproximació inicial sobre el món de la presó. Els drets de les persones preses. La tortura i els tractes inhumans i degradants. Vulneracions i mecanismes de defensa i el rol de

l'educador social i la intervenció socioeducativa. Amb exemples també, de situacions viscudes a raó de l'estat d'emergència sanitària. També inclou reflexions sobre les potencialitats, límits i reptes que presenta, així com sobre alguna de les eines d'intervenció que utilitza.

L'Educació Social als pobles

L'"Educació Social en entorns rurals", l'ESrural, és un projecte del CEESC que neix per visibilitzar la maduresa de la professió als pobles i les comarques. La proposta vol projectar la casuística de la professió en aquests entorns amb l'objectiu d'inspirar i cercar altres maneres de fer de l'educació social a les ciutats o àrees metropolitanes. En motiu del Dia Internacional de l'Educació Social, es va engegar el projecte amb un primer tast en línia amb l'activitat "L'Educació Social als pobles", en que vam poder conèixer 3 projectes que treballen en aquest sentit.

Us animem a donar-hi una ullada:

<https://ceesc.cat/documents-publicacions/relatories>. ●

DESCOMPTES COMERCIALS



Cambrà Digital ofereix un pla d'acompanyament que té com a principal objectiu potenciar la Transformació i adopció Digital (TD) de les empreses, ajudant a millorar la competitivitat i incrementar la productivitat dels emprenedors, startups, pimes, autònoms a través de la incorporació de serveis, eines, solucions digitals i canvis de comportaments de les empreses.

Pack: domini, correu electrònic i disseny d'una pàgina de cortesia:
Adquisició: 70,00 €*
Renovació: 37,00 €*

- Test PCR: 115 €
- Test serològic ELISA (quantificació IgA i IgG): 65 €
- Test serològic ràpid (qualitatiu IgM i IgG): 30 €
- Combinat PCR + Serològic ràpid: 150 €



Sense prescripció mèdica prèvia i amb informe de resultats d'1 dia en els casos dels tests PCR i Elisa, i 20 minuts als tests serològics ràpids.

- Test PCR: 100 €
- Test serològic ELISA: Anticossos Anti- SARS- CoV2 IgG: 25 € / Anticossos Anti- SARS- CoV2 IgM: 25 €
- Test serològic ràpid (IgG + IgM): 30 €



Per a la realització d'aquests tests és necessària la prescripció mèdica. Els resultats es reben en 2 dies.

AGENDA D'ACTIVITATS



11 de desembre

ASSEMBLEA GENERAL ORDINÀRIA DEL CEESC

16.30 h

Assemblea General Ordinària en què se sotmetrà a aprovació el Pla de Treball per a l'any 2021.



Virtual

12 i 13
de març de 2021**14 ES JORNADES INTERDISCIPLINARS CATALANES DE RESIDÈNCIES DE GENT GRAN**

Barcelona

Jornades per donar resposta a les necessitats de formació dels professionals, tenint en compte les demandes fetes en anteriors edicions i les darreres novetats del sector.

17 i 18
de maig de 2021**VII CCSM DE LA INFÀNCIA I L'ADOLESCÈNCIA: "TRANSICIONS, EXCLUSIONS I SOLEDATS: DESAFIAMENTS I RESPOSTES"**

Barcelona

En el VII CCSSM s'abordarà la problemàtica de les transicions, exclusions, soledats i respostes en salut mental en l'àmbit de la infància i l'adolescència, des d'una perspectiva multidisciplinària i intersectorial.

16 i 17 de setembre
de 2021**IV CONGRÈS DE SERVEIS SOCIALS BÀSICS I ESPECIALITZATS**

Girona

El IV CSSBE que havia de tenir lloc l'octubre de 2020, s'ha traslladat al setembre de 2021. El Congrés abordarà les 'Dependències al llarg del cicle vital' des de la perspectiva de la prevenció i l'enfortiment, tant personal com professional. Ja s'hi poden enviar comunicacions i pòsters.

23, 24 i 25 de
setembre de 2021**VIII CONGRESO ESTATAL DE EDUCACIÓN SOCIAL**

Saragossa

Després de la cancel·lació per la COVID-19, es reprograma el Congrés estatal organitzat pel CEES Aragón i el CGCEES i que du com a lema "Educació social, dignitat i drets".

CATÀLEG DE FORMACIÓ



ON LINE: Mediació amb suports tecnològics. Continguts bàsics. D'allò presencial a allò virtual (12h)

Del 2 al 16 de desembre

A distància

C: 45 € / NC: 60 € / A: 55 €

Aquest curs ha estat dissenyat per oferir a les persones formades en mecanismes de resolució de conflictes participatius (mediació, facilitació, conciliació, coordinació parental) una guia metodològica, teòrica i pràctica per al desenvolupament d'aquests processos de forma virtual o remota.

A càrrec de: Daniela Patricia Almirón, *advocada, mediadora, i professora*, i Adriana Sylvia Abrameto, *advocada, procuradora i mediadora*.

ON LINE: Taller sobre les proves pràctiques en un procés de selecció a l'administració local (2 edicions) (20h)

Del 23 de desembre al 8 de gener

Del 19 de gener al 25 de febrer de 2021

C: 60 € / NC: 85 € / A: 75 €

On line, a través de Moodle

Formació totalment pràctica que se centra a treballar la preparació de les proves tècniques relacionades directament amb la pràctica professional, és a dir, els casos pràctics.

A càrrec de: Núria Ferrer i Santanach, *educadora social (col·legiada 8446), pedagoga (col·legiada 948). Màster en models i estratègies d'acció social i educativa en la infància i adolescència, i doctorat en Educació.*

ON LINE: Intervenció social i literatura (12h)

14, 15, 21, 22, 28 i 29 de gener

A distància

C: 45 € / NC: 60 € / A: 55 €

Aquesta és una formació introductòria que ens acostarà a la literatura com a eina d'intervenció social. A través dels àlbums il·lustrats i la narrativa podem establir vincles educatius, abordar situacions de risc i incidir des del simbolisme de les narracions en tota la dimensió emocional d'infants i joves.

A càrrec de: Susanna Giménez, *diplomada en Educació Social i llicenciada en Antropologia Social i Cultural* i Magalí Homs, *dissenyadora d'interiors formada a l'escola Elisava, i a l'IDEP com a realitzadora de televisió, vídeo i cinema.*

PRESENCIAL: Lideratge transformador amb perspectiva de gènere (12h)

2 i 4 de febrer, de 9.30 a 15.30 h

Seu del CEESC a Barcelona

C: 45 € / NC: 60 € / A: 55 €

Aquest curs vol dotar les persones participants de les eines per a la millora i

el creixement de les seves competències de relació, autolideratge i lideratge transformacional, des d'una perspectiva de gènere i a través d'uns tallers conceptualitzats per a ser útils en el procés d'apoderament de les persones en la vida personal i professional.

A càrrec de: Maden Castillo de la Rosa, *consultora i formadora. Especialitzada en Comunicació, Lideratge transformacional i Igualtat i diversitat en l'àmbit de l'empresa i l'emprenedoria. Fundadora i directora d'Exedra Formació y Consultoría.*

ON LINE: Com preparar-se per a un procés de selecció a l'administració local? (10h)

De l'1 de febrer al 4 de març

A distància

C: 30 € / NC: 45 € / A: 40 €

El curs dona orientacions i estratègies bàsiques per afavorir que els educadors i les educadores socials estiguin més preparats i se sentin més segurs a l'hora d'opositar a l'administració local.

A càrrec de: Núria Ferrer i Santanach, *educadora social (col·legiada 8446), pedagoga (col·legiada 948). Màster en models i estratègies d'acció social i educativa en la infància i adolescència, i doctorat en Educació.* ●

FULL INFORMATIU EMPRENEDORIA ESCOLA LLEIDA COVID QUADERNS ENCAPSULADES



COL·LEGI D'EDUCADORS I EDUCADORES SOCIALS DE CATALUNYA

SEU SOCIAL

Aragó, 141-143, 4
08015 Barcelona
Tel. 934 521 008
ceesc@ceesc.cat

GIRONA

Ibèria, 4, baixos
17005 Girona
Tel. 972 249 276
girona@ceesc.cat

CAMP DE TARRAGONA

Pau Claris, 2
43005 Tarragona
Tel. 977 104 081
tarragona@ceesc.cat

TERRES DE L'EBRE

Ramón Berenguer IV, 11
43500 Tortosa
Tel. 977 770 177
terresdelebre@ceesc.cat

LLEIDA

Rambla Ferran, 32
25007 Lleida
Tel. 973 289 434
lleida@ceesc.cat

