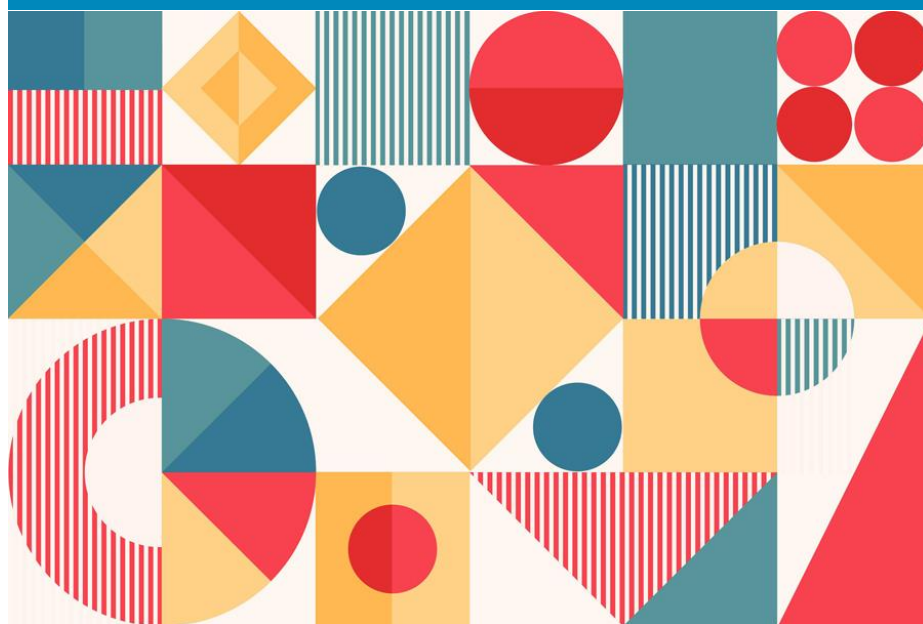


# La figura professional de l'educador/a social en l'atenció primària del sistema català de salut

De Marta Pi, David Ventura, Silvia García, Ramona Fernández, Angel Cabeza, Noa Soliño i Bego Lara Haro, membres del Col·lectiu professional de Salut Mental del CEESC.



MARÇ 2022

**ceesc**

COL·LEGI D'EDUCADORES I EDUCADORS  
SOCIALS DE CATALUNYA



## SUMARI

QUI ÉS L'EDUCADOR/A SOCIAL	3
L'EDUCADOR/A SOCIAL EN L'ATENCIÓ PRIMÀRIA	4
ACCIÓ SOCIOEDUCATIVA	5
FUNCIONS	6
AVALUACIÓ SOCIOEDUCATIVA	6
CONCLUSIONS	7
BIBLIOGRAFIA	8



## QUI ÉS L'EDUCADOR/A SOCIAL

L'educador/a social és aquell professional que dins de l'àmbit socio sanitari fa l'acompanyament socioeducatiu a la persona en la cerca del seu benestar: acompanyant, orientant, ajudant a gestionar les seves dificultats tenint en compte tots els ítems que envolten la seva vida (social, laboral, salut, econòmica). Posant l'usuari al centre, enfortint i pactant el pla d'acció per coresponsabilitzar-lo del seu procés i fomentar l'autonomia i l'empoderament de la persona atesa.

Es tracta d'oferir una resposta socioeducativa en dos terminis diferenciats:

1. **A curt termini:** capacitar la persona per continuar el seu procés de socialització i aconseguir una millor inclusió a la societat.
2. **A llarg termini:** mantenir-la en l'estabilitat, tot prevenint amb els recursos adequats –nous valors, noves perspectives en el treball o en la formació, en les relacions personals.

Aquests dos terminis també els podem definir com a:

1. **Prevenició:** qualsevol activitat de salut pública dirigida a reduir la càrrega de la mortalitat o la morbiditat deguda a una determinada malaltia en una població o subpoblació. Aquestes activitats es duen a terme a diferents nivells de prevenció anomenats primari, secundari, terciari i quaternari. La prevenció s'emmarca dintre de l'àmbit sanitari.
2. **Promoció:** conjunt d'actuacions, prestacions i serveis destinats a fomentar la salut individual i col·lectiva i a impulsar l'adopció d'estils de vida saludables per mitjà de les intervencions adequades en matèria d'informació, comunicació i educació sanitàries (Llei 18/2009, de salut pública de Catalunya). La promoció de la salut s'aborda en l'àmbit comunitari i es pot treballar a partir dels determinants socials.

Per aconseguir-ho, caldrà incidir tant en l'individu com en el seu entorn (família, escola, feina, amics i altres professionals) tot cercant conjuntament, a través del compromís, uns objectius:

- Canviar actituds davant la vida.
- Adquirir valors socials.
- Acceptar les situacions per part de la persona per generar un compromís cap al canvi.
- Orientar a nivell personal d'acord amb les possibilitats, necessitats, expectatives, etc.
- Dotar de competències socials per desenvolupar-se a la comunitat.



- Promoure la capacitat de reflexió i de crítica sobre la seva pròpia actitud.
- Fomentar la capacitat de relació i comunicació amb les persones del propi entorn.
- Treballar l'autonomia personal.

## L'EDUCADOR SOCIAL EN L'ATENCIÓ PRIMÀRIA

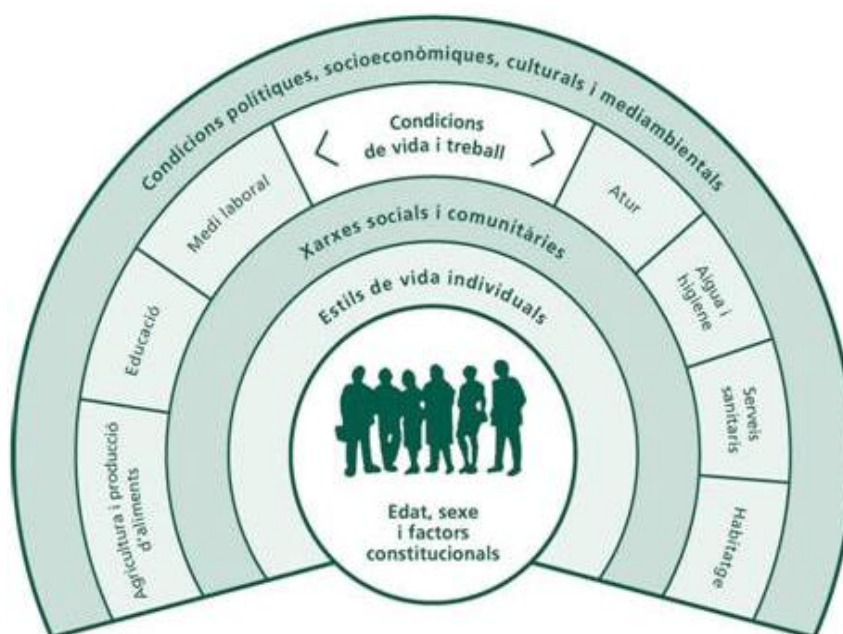
L'educació social en el món de la salut pot ajudar a concebre aquesta última no tant com un aparell mèdic i tecnològic més eficient cada dia, sinó com una construcció d'un entorn socioambiental que aspiri a satisfer les necessitats del món vital (Donati, 1994).

Així doncs, si entenem la salut com un concepte holístic i multidimensional que acompanya l'individu al llarg de la seva existència i que és condicionat i, a la vegada, condiona la vida i el desenvolupament dels col·lectius i les societats, podem dir que la salut no és només un fenomen que afecta de manera individualitzada, sinó que la podem comprendre, també, com un fet social. Per tant, és susceptible de ser abordada no només des d'un vessant clínic sinó també des d'un vessant socioeducatiu amb l'objectiu de millorar la qualitat de vida, el progrés i la millora de les condicions socials, i buscant el benestar emocional de la persona i del col·lectiu.

Segons l'OMS (2008), els determinants socials de la salut (DSS) són les circumstàncies en què les persones neixen, creixen, viuen, treballen i envelleixen. S'hi inclou el sistema de salut que és el resultat de la distribució dels diners, del poder i dels recursos que hi ha a nivell mundial, nacional i local i que depenen, al seu torn, de les polítiques adoptades. Actualment, molts dels problemes de salut més importants estan subjectes a la influència d'aquests determinants i de les condicions de vida de les persones. S'estima que un 80% dels determinants de la salut són fora del sistema sanitari.



Actualment, el model més utilitzat de DSS és el de Dahlgren i Whitehead (1991).



## 1. ACCIÓ SOCIOEDUCATIVA

L'acció socioeducativa es desenvolupa a través d'intervencions individuals, grupals i comunitàries en recursos de caràcter educatiu, centrades en educació per la salut, dins de les estructures sanitàries per fomentar la millora de la qualitat de vida de la població.

Les tasques a realitzar consisteixen en:

2. Informació, orientació i derivació.
3. Intervenció socioeducativa individual i grupal.
4. Mediació entesa com a trànsit a recursos comunitaris, fomentant l'adaptació de recursos existents.
5. Sensibilització social.

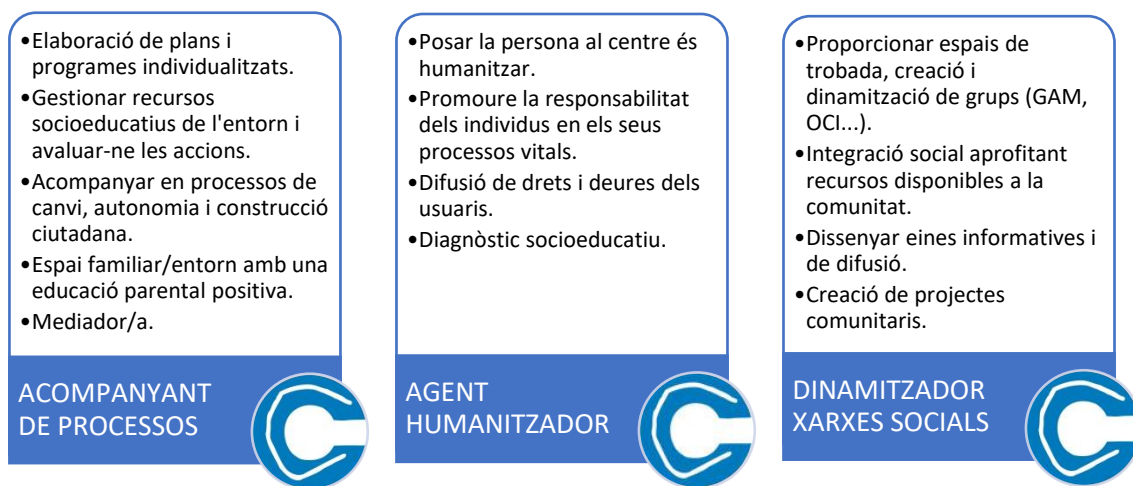
L'atenció de l'educador/a social en la comunitat sanitària presenta tres nivells d'atenció:

- **Individual:** a demanda de la persona o per derivació d'algun professional del servei d'atenció primària.
- **Grupal:** creació de grups en funció de les necessitats que es detectin en el servei mitjançant grups socioeducatius.
- **Comunitària:** aprofitant els recursos de la comunitat com associacions, escoles o casals d'avis per realitzar-hi l'actuació.



## 2. FUNCIONS

- Transmissió, formació, desenvolupament i promoció de la cultura.
- Generació de xarxes socials, contextos, processos i recursos educatius i socials.
- Mediació social, cultural i educativa.
- Coneixement, anàlisi i investigació dels contextos socials i educatius.
- Disseny, implementació i avaluació de programes i projectes educatius.
- Gestió, direcció, coordinació i organització d'institucions i recursos educatius.



## 3. AVALUACIÓ SOCIOEDUCATIVA

Una de les eines de què disposem els educadors i les educadores socials és l'avaluació socioeducativa, a partir de la qual dissenyem la intervenció específica, ja sigui individual, grupal i/o comunitària.

L'avaluació socioeducativa no només ens permet identificar les necessitats i demandes de les persones, grups i/o comunitat, sinó que, alhora, ens facilita la informació de les seves fortaleses i oportunitats. A aquest punt cal donar-hi importància ja que pot ser l'inici de l'empoderament i la capacitat, posant en valor els recursos ja existents i afavorint la persona, grup o col·lectiu, com a agent de propi canvi.

L'avaluació socioeducativa es basa en el codi deontològic de l'educador/a social: respecte a la persona, respecte a la justícia social, la professionalitat, la participació comunitària...



L'avaluació socioeducativa en l'àmbit sociosanitari ha de:

1. Identificar els problemes socioeducatius pels quals la persona, grup o col·lectiu fan demanda del recurs.
2. Formular una problemàtica central.
3. Cercar les causes d'aquestes problemàtica.
4. Remarcar els efectes de malestar per la prevenció: la gestió personal del malestar. Habilitar un «espai segur» on sigui possible parlar dels seus patiments i símptomes, reduint l'impacte del diagnòstic o dels pròdroms.

Aquesta avaluació, a nivell individual, es realitza mitjançant una entrevista individual, familiar i/o conjunta amb altres professionals; quan parlem de grups i de comunitat es fa mitjançant l'observació directa i el recull de demandes.

Un cop feta l'avaluació es realitza el disseny de la intervenció.

## CONCLUSIONS

Podem concloure que la figura de l'educador/a social es podria incorporar en els equips d'atenció primària com a referent socioeducatiu i comunitari.

Realitzaria, juntament amb l'equip interdisciplinari de l'EAP, la detecció, l'abordatge, la valoració i l'establiment de plans d'atenció individuals, grupals i comunitaris.

Les actuacions es dirigirien a la població en situació de risc social, vulnerabilitat o desprotecció, amb la finalitat de proporcionar una atenció integral i coordinada entre l'atenció primària i comunitària, la salut mental i els recursos socials del territori.

L'absència de la figura de l'educador/a social dins de l'atenció primària en el sistema de salut ens assenyala un buit d'atenció i, com a conseqüència, una pèrdua de qualitat en els dispositius.



## BIBLIOGRAFIA

- BOGARIN URMACHEA, Yuri. “Educación para la salud y atención primaria” [en línia]. Slideshare.net. [Consulta: 28 de febrer 2022]. Disponible a: <https://es.slideshare.net/centroperalvilla/educacion-para-la-salud-y-atencion-primaria>
- CABEZA, Elena; MARCH, Sebastià; CABEZAS, Carmen, *et al.* “Promoción de la salud en atención primaria: si Hipócrates levantara la cabeza”. A: *Gaceta Sanitaria*. 2016;30:81-6. [Consulta: 1 de març 2022]. Disponible a: <https://www.gacetasanitaria.org/es-promocion-salud-atencion-primaria-si-articulo-S0213911116301169>
- CONSORCIO PARA LA EDUCACION COMPENSATORIA Y LA A FORMACION OCUPACIONAL DE GIPUZKOA. *Programa marco de intervención socioeducativa, desde los servicios sociales comunitarios, con menores y jóvenes en situación de riesgo* [en línia]. [S.l.]: [s.n.], [202-?].
- DAHLGREN, Göran; WHITEHEAD, Margaret. *Policies and Strategies to Promote Social Equity in Health*. Stockholm. Sweden: Institute for Futures Studies, 1991.
- Determinants de salut [en línia]. Agència de Salut Pública de Catalunya. Generalitat de Catalunya. 15.11.2013. [Consulta: 28 de febrer 2022]. Disponible a: [https://salutpublica.gencat.cat/ca/ambits/promocio\\_salut/determinants\\_de\\_salut/](https://salutpublica.gencat.cat/ca/ambits/promocio_salut/determinants_de_salut/)
- *Documents professionalitzadors. Definició d'Educació Social. Codi deontològic de l'educador i l'educadora social. Catàleg de funcions i competències de l'educadora i l'educador social* [en línia]. Barcelona: ASEDES, 2007. [Consulta: 28 de febrer 2022]. Disponible a: [https://www.ceesc.cat/images/simplefilemanager/556d9518310849.79010543/Doc\\_prof\\_cat.pdf](https://www.ceesc.cat/images/simplefilemanager/556d9518310849.79010543/Doc_prof_cat.pdf)
- DONATI, Pierpaolo. *Manual de sociología de la salud*. Madrid: Ediciones Díaz de Santos, 1994.
- GUTIÉRREZ FERNÁNDEZ, Rocío. La educación social en el ámbito sanitario. A: *RES: Revista de Educación Social*, 2018, núm. 27. [Consulta: 28 de febrer 2022] Disponible a: <https://eduso.net/res/revista/27/miscelanea/la-educacion-social-en-el-ambito-sanitario/>
- HERNÁNDEZ-AGUADO, Ildefonso; SANTAOLAYA CESTEROS, María; CAMPOS ESTEBAN, Pilar. Las desigualdades sociales en salud y la atención primaria. Informe SESPAS 2012. A: *Gaceta Sanitaria*, 2012;26 Supl. 1:6-13. [Consulta: 1 de març 2022]. Disponible a: <https://www.gacetasanitaria.org/es-las-desigualdades-sociales-salud-atencion-articulo-S0213911112000052>



# La figura professional de l'educador/a social en l'atenció primària del sistema català de salut

MARÇ 2022

Barcelona	Girona	Lleida	Camp de Tarragona	Terres de l'Ebre
Aragó, 141-143, 4a 08015 Barcelona 934 521 008 <a href="mailto:ceesc@ceesc.cat">ceesc@ceesc.cat</a>	Ibèria, 4 17005 Girona 972 249 276 <a href="mailto:girona@ceesc.cat">girona@ceesc.cat</a>	Rambla Ferran, 32 25007 Lleida 973 289 434 <a href="mailto:lleida@ceesc.cat">lleida@ceesc.cat</a>	Pau Claris, 2 43005 Tarragona 977 104 081 <a href="mailto:tarragona@ceesc.cat">tarragona@ceesc.c at</a>	Ramon Berenguer IV, 11 43500 Tortosa 977 770 177 <a href="mailto:terresdelebre@ceesc.ca">terresdelebre@ceesc.ca t</a>

la imatge utilitzada en aquest document és de [Freepik](#)  
[www.ceesc.cat](http://www.ceesc.cat)

